

Приложение № 5 към чл. 4, ал. 1 от Наредбата за ОВОС

ДО

ДИРЕКТОРА НА РНОСВ-ВРАЦА

### УВЕДОМЛЕНИЕ

за инвестиционно предложение

от „РАНЧО КОЛЪО“ ЕООД ЕИК: 205898921

(име, адрес и телефон за контакт)

с. Три кладенци, общ. Враца, обл. Враца

(седалище)

Пълен пощенски адрес: с. Три кладенци, общ. Враца, обл. Враца, ул. Васил Левски № 1

Телефон, факс и ел. поща (e-mail): 0878/146-757

Управител или изпълнителен директор на фирмата възложител: Мая Стоянова Ценова

Лице за контакти: Мая Стоянова Ценова

УВАЖАЕМИ Г-Н/Г-ЖО ДИРЕКТОР,

Уведомяваме Ви, че „РАНЧО КОЛЪО“ ЕООД ЕИК: 205898921

има следното инвестиционно предложение: Модулен обект за търговия с млечни продукти и преработка на мляко с капацитет 500 литра на ден и производство на сирене, кашкавал и кисело мляко.

Характеристика на инвестиционното предложение:

#### 1. Резюме на предложението

В обекта ще се преработват дневно до 500 литра краве, добито от животни, собственост на Управителя на фирмата. Не се предвижда преработване на външни млека. Обектът ще е разположен на площадка - част от терен, собственост на инвеститора и ще е заграден по подходящ начин, неопозволяващ достъп на външни хора и животни. За транспортните средства е предвиден път с твърда настилка. За персонала е предвиден отделен вход и санитарни условия за хигиенизирана. Осигурени са нужните технологични входове и изходи за суровини, материали и готови продукти.

Тя ще се характеризира с висока производителност и ефективност, а също така ще бъде изградена в съответствие с изискванията на законодателството за безопасност на храните и за опазване на околната среда.

2. Описание на съществуващите процеси, капацитет, обща използвана площ, необходимост от терен

свързани с основния предмет спомогателни или поддържащи дейности, в т.ч. ползване на съществуваща или необходимост от изграждане на нова техническа инфраструктура (пътища/улицы, газопровод, електропроводи и др.); предвидени изкопни работи, предполагаема дълбочина на изкопите, ползване на взрив:

Работното хале / модул / е с габаритни размери 3,40 x 12,08 метра и височина 2,70 / 2,90 м. Предвидени са прилежащи площадки за съхранение на суроватката преди експедиция и за отделяне на транспортни опаковки и разтоварване на опаковъчни материали, както и за реализация на готова продукция. Общата заета площ е 41.00 кв.м. Модулът е изграден от метална конструкция със заварени квадратни и правоъгълни дебелостенни тръби. Пода е изпълнен от полипропиленови панели, специално разработени за хранителната индустрия. Стените на халето са изградени от PVC термопанели отговарящи на условията за хранително предприятие. Таванът е изграден от два пласта термопанел - хоризонтален с дебелина 30 мм. и покривен с метална конструкция помежду им и въздушна междинна. В междината са поместени всички комуникации - ел. водл. хладилни тръби, като в помещението няма видими части на тези инсталации. Отвън халето е облицовано с втори термопанел и междината е попълнена с допълнителна изолация. Дограмата е алуминиева в бял цвят. Предвидени са козарници на всички отворени части на прозорците. Предвидени са защитни устройства на входовете и изходите на предприятието. Ъглите са покрити с профили и антибактериални лайсни. Всички фуги са попълнени с антибактериален бял силикон.

Модула е така конструиран и изпълнен, че не се налага осъществяване на трайна връзка към терена. Не се предвиждат фундаментни захвати и свързване.

Основните процеси са:

V.1. Първична обработка на млякото

V.1.1. Приемане и окачествяване на суровото мляко

V.1.2. Топлинна обработка на млякото

V.2. ПРОИЗВОДСТВО НА БЯЛО САЛАМУРЕНО СИРЕНЕ

V.2.1 Обработка на сиренината

V.2.2. Пресоване на сиренината

V.2.3. Нарязване и осоляване

V.2.4. Зреене, влигане на киселинност на сиренето

V.2.5. Съхранение на сиренето

V.2.6. Опаковане на сиренето

V.2.7 Експедиция

V.3. ПРОИЗВОДСТВО НА КИСЕЛО МЛЯКО

V.3.1. Гермична обработка на млякото

V.3.2. Дозиране на млякото

V.3.3. Заквасване на млякото

V.3.4. Съхранение на млякото

V.3.5. Реализиране на киселото мляко

V.4. ПРОИЗВОДСТВО НА КАШКАВАЛ

V.4.1. Поддирване на млякото

V.4.2. Пресоване на сиренината

V.4.3. Чедиргачия

V.4.4. Нарязване и надпачене / извличане / формоване на сиренината

V.4.5. Предварително сушене на кашкавала

V.4.6. Зреене на кашкавала

V.4.7. Съхранение на кашкавала

#### V.4.8. Експедиция

3. Връзка с други съществуващи и одобрени с устройствен или друг план дейности в обхвата на въздействие на обекта на инвестиционното предложение, необходимост от издаване на съгласувателни/разрешителни документи по реда на специален закон, орган по одобряване/разрешаване на инвестиционното предложение по реда на специален закон:

Няма.

#### 4. Местоположение:

*(населено място, община, квартал, поземлен имот, като за линейни обекти се посочват засегнатите общини/райони/кметства, географски координати или правоъгълни проекционни UTM координати в 35 зона в БГС2005, собственост, близост до или засягане на елементи на Националната екологична мрежа (НЕМ), обекти, подлежащи на здравна защита, и територии за опазване на обектите на културното наследство, очаквано трансгранично въздействие, схема на нова или преработена съществуваща типна инфраструктура)*

с. Трън кладенци, общ. Враца, обл. Враца ПИ инд.73119.27.35

5. Природни ресурси, предвидени за използване по време на строителството и експлоатацията: *(включително предвидено подизземане за питейни, промишлени и други нужди - чрез обществено водоснабдяване (Вик или друга мрежа) и/или водоземане или ползване на повърхностни води и/или подземни води, необходими количества, съществуващи съоръжения или необходимост от изграждане на нови)*

Не се предвижда използване.

6. Очаквани вещества, които ще бъдат емитирани от дейността, в т.ч. приоритетни и/или опасни, при които се осъществява или е възможен контакт с води:

Не се очаква отделяне на опасни вещества.

7. Очаквани общи емисии на вредни вещества във въздуха по замърсители:

Не се очаква отделяне на опасни емисии вредни вещества.

8. Отпадъци, които се очаква да се генерират, и предвиждания за тяхното третиране:

Не се очаква отделяне на отпадъци.

#### 9. Отпадъчни води:

*(очаквано количество и вид на формираните отпадъчни води по потоци (битови, промишлени и др.), сезонност, предвидени начини за третирането им (пречиствателна станция/съоръжение и др.), отвеждане и изчистяване и канализационни съети:ма повърхностен воден обект:вотопътни изгребни или др.)*

Не се очаква отделяне на отпадъчни води

10. Опасни химични вещества, които се очаква да бъдат налични на площадката на предприятието съоръжението:

*в случаите по чл. 99б ЗОЗ с простия информация за вида и количеството на опасните вещества, които ще са налични в съоръжението съгласно приложение № 1 към Наредбата за пречиствателните на отпадъци и отпадъчните на повърхностни от тях*

Не се очаква отделяне на опасни химични вещества.

1. Моля да ни информирате за необходимите действия, които трябва да предприемем, по реда на глава шеста от ЗОЗ.

Моля, на основание чл. 93, ал. 9, т. 1 ЗООС да се проведе задължителна ОВОС, без да се извършва преценка.

Моля, на основание чл. 94, ал. 1, т. 9 от ЗООС да се проведе процедура по ОВОС и/или процедурата по чл. 109, ал. 1 или 2 или по чл. 117, ал. 1 или 2 от ЗООС.

**II. Друга информация (не е задължително за потвърждение)**

Моля да бъде допуснато извършването само на ОВОС (в случаите по чл. 91, ал. 2 от ЗООС, когато за инвестиционно предложение, включено в приложение № 1 или в приложение № 3 към ЗООС, се изисква и изготвянето на самостоятелен план или програма по чл. 85, ал. 1 и 2 от ЗООС) поради следните основания (мотиви):

.....  
.....  
.....

**Прилагам:**

1. Документи, доказващи обявяване на инвестиционното предложение на интернет страницата на възложителя, ако има такава, и чрез средствата за масово осведомяване или по друг подходящ начин съгласно изискванията на чл. 95, ал. 1 от ЗООС.

2. Документи, удостоверяващи по реда на специален закон, нормативен или административен акт права за инициране или кандидатстване за одобряване на инвестиционно предложение.

3. Други документи по преценка на уведомятеля:

3.1. допълнителна информация/документация, поясняваща инвестиционното предложение;

3.2. картен материал, схема, снимков материал в подходящ мащаб.

4. Електронен носител - 1 бр.

5. Желая писмото за определяне на необходимите действия да бъде издадено в електронна форма и изпратено на посочения адрес на електронна поща.

6. Желая да получавам електронна кореспонденция във връзка с предоставяната услуга на посочения от мен адрес на електронна поща.

7. Желая писмото за определяне на необходимите действия да бъде получено чрез лицензиран пощенски оператор.

Уведомятел:

*[Handwritten signature]*  
.....  
*[Handwritten name]*



Дата: 16.08.2022

## СЛУЖБА ПО ГЕОДЕЗИЯ, КАРТОГРАФИЯ И КАДАСТЪР - ГР ВРАЦА

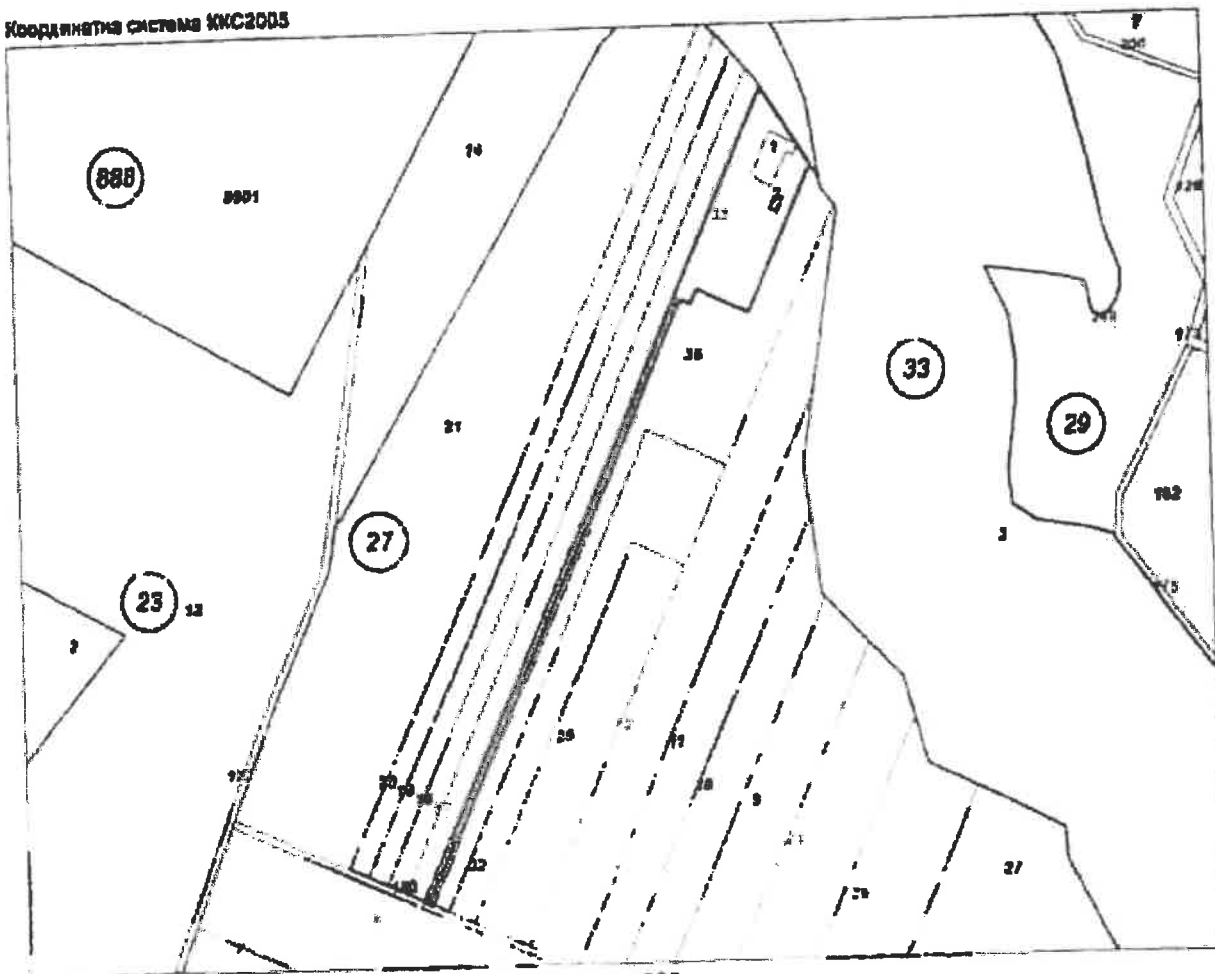
ПОЩЕНСКА КУТИЯ 150 Бул. "ХРИСТО БОТЕВ" №46 от 2/3 092/023081 861923  
vraca@geodata.bg БУЛСТАТ :30362903

### СКИЦА НА ПОЗЕМЛЕН ИМОТ № 15-845697-15.09.2020 г.

Поземлен имот с идентификатор 73119.27.35

С Три кладенци, общ Враца, обл Враца  
По кадастралната карта и кадастралните регистри, одобрени със Заповед РД-18-953/17.04.2018 г.  
на ИЗПЪЛНИТЕЛЕН ДИРЕКТОР НА АГКК  
Последно изменение на кадастралната карта и кадастралните регистри засягащо поземления имот е от  
11.09.2020 г.  
Адрес на поземления имот местност ПИРАШКИ КРУШИ  
Площ. 3339 кв. м  
Трайно предназначение на територията Урбанизирана  
Начин на трайно ползване За животновъдна ферма

Координатна система ККС2005



M 1:3000

Идентификатор няма  
номер по предходен план 027035

Скица № 15-845697-15.09.2020 г. издадена въз основа на  
заявление с входящ № 01-417284-14.09.2020 г.

Инж. Камелия Иванова

