

Информация за преценяване на необходимостта от ОВОС

I. Информация за контакт с възложителя:

I. Име, постоянен адрес, търговско наименование и седалище.

„ХОЛСИМ (БЪЛГАРИЯ)“ АД

Постоянен адрес: с. Бели Извор 3040, Община Враца, Област Враца

Седалище: с. Бели Извор 3040, Община Враца, Област Враца

ЕИК: 816089656

2. Пълен пощенски адрес.

с. Бели Извор 3040, Община Враца, Област Враца

3. Телефон, факс и e-mail.

Телефон 092 679415, факс няма, e-mail: plamcn.valchev@holcim.com

4. Лице за контакти.

инж. Пламен Вълчев – скелет

II. Резюме на инвестиционното предложение:

I. Характеристики на инвестиционното предложение:

а) размер, целевата площ, параметри, мащабност, обем, производителност, обхват, оформлене на инвестиционното предложение в неговата цялост:

„ХОЛСИМ (БЪЛГАРИЯ)“ АД има намерение да извършва рециклиране на инертни строителни отпадъци на площадка към кариера за добив на варовик „Лиляче“ с цел последващото им използване като рециклирани строителни материали. Рециклирането ще се извършва чрез мобилна и/или стационарна трошачка

„ХОЛСИМ (БЪЛГАРИЯ)“ АД има намерение да извършва рециклиране на производствен отпадък с код и наименование 10 12 06 изхвърлени катъли, съгласно Наредба № 2 от 23.07.2014 г. за класификация на отпадъците. Рециклирането ще се извършва чрез стационарна трошачка, която към момента се използва за натрошаване на добитият и кариерата варовик.

По смисъла на Наредбата за утилизацията на строителните отпадъци и за класиране на рециклирани строителни материали (ДВ, бр. 98 от 08.12.2017 г.), „Рециклиране на строителните отпадъци“ е всяка дейност по оползотворяване на строителните отпадъци, посредством която строителните отпадъци се преработват в строителни суровини, материали или вещества с оглед на използването им за

първоначална употреба и/или за други употреби. Рециклирането на строителни отпадъци не включва оползотворяването на строителни отпадъци за получаване на енергия и преработване в материали, които ще се използват като горива”.

“ХОЛСИМ (БЪЛГАРИЯ)” АД притежава Решение № 05-ДС-242-00/13.03.2019 г., издадено от Директора на РИОСВ-Враца, за извършване на дейности с отпадъци на площадка с местонахождение с.Лиляче, област Враца, община Враца, кариера за добив на варовик „Лиляче“. Настоящото инвестиционно предложение предвижда увеличаване площта на настоящата площадка за извършване на дейности по третиране на отпадъци, която обхваща концесионната площ на кариерата (953,382 дка), с площта на производствената площадка към кариерата (57,004 дка). На увеличената по площ площадка, която ще обхваща местоположението на мобилната и стационарната трошачка, ще се извършва следната дейност по оползотворяване:

- Дейност по оползотворяване, обозначена с код R5 *Рециклиране възстановяване на други неорганични материали*. При изпълнението на дейността част от приетите на площадката инертни строителни отпадъци, чрез натриваване с мобилна и/или стационарна трошачка, ще се преработят в строителни продукти. Рециклираните строителни материали ще се транспортират до циментовия завод с.Бели извор, с оператор “ХОЛСИМ (БЪЛГАРИЯ)” АД, където ще се използва в производството на циментов клинкер и/или цимент:

Предвидената дейност по оползотворяване, обозначена с код R5, се отнася за инертни строителни отпадъци с код и наименование 10 12 08 отпадъчни керамични изделия, тухли, керемиди, плочки и строителни материали (след термично обработване), 17 01 01 бетон, 17 01 02 тухли, 17 01 03 керемиди, плочки и керамични изделия, 17 01 07 смеси от бетон, тухли, керемиди, плочки и керамични изделия, различни от упоменатите в 17 01 06, 17 05 04 почви и камъни, различни от упоменатите в 17 05 03, 17 05 08 баластри от релсов път, различни от упоменатата в 17 05 07, съгласно *Наредби № 2 от 23.07.2014 г. за класификация на отпадъците*. За тези кодове отпадъци са разрешени дейности по оползотворяване, обозначени с кодове R10, R12 и R13 съгласно действащото разрешително. Настоящото инвестиционно намерение предвижда към вече разрешените кодове за оползотворяване да се добави R5, съгласно описанието.

Настоящото инвестиционно предложение предвижда приемане на инертен строителен отпадък с код и наименование 17 02 02 стъкло с цел извършване на следните дейности по оползотворяване:

- Дейност по оползотворяване, обозначена с код R5 *Рециклиране възстановяване на други неорганични материали*. При изпълнението на дейността приетият на площадката инертен строителен отпадък стъкло чрез натриваване с мобилна и/или стационарна трошачка ще даде подходящи размери за последващо оползотворяване в циментовия завод с.Бели извор:

- Дейност по оползотворяване, обозначена с код R12 *Различни на отпадъци за използване на някои от обикновените с кодове R 1 - R 11*. Представяйки дейност по предварително третиране на получените строителни отпадъци като сортиране, рязане, разкъсване, натриваване и др.

- Дейност по оползотворяване, обозначена с код R13 Съхраняване на отпадъци до извършването на някои от дейностите с кодове R1 – R12, с изключение на временното съхраняване на отпадъците на площадката на образуване до събирането им, съгласно Приложение №2 към § 1, т. 13 от допълнителните разпоредби на ЗУО. Посочената дейност с код R13 включва съхраняване на образуваните отпадъци до извършване на дейност по последващо оползотворяване.

С реализацията на настоящето инвестиционно предложение "ХОЛСИМ (БЪЛГАРИЯ)" АД ще приложи приоритетния ред (иерархия) при управлението на строителни отпадъци. Съгласно чл.4 на *Наредбата за управление на строителните отпадъци и за азбестни и рециклирани строителни материали*, рециклирането е с по-висок приоритетен ред (иерархия) при управлението на строителни отпадъци от оползотворяването в обратни насоки или обезвреждането им.

Настоящото инвестиционно предложение предвижда приемане на производствен отпадък с код и наименование 10 12 06 изхвърлени калъпи (образуван при производството на санитарна керамика) на площадката към кариера за добив на варовик „Дилъче“ с цел извършване на следните дейности по оползотворяване:

- Дейност по оползотворяване, обозначена с код R5 Рециклиране възстановяване на други неорганични материали. Изпълнението на дейността ще даде възможност натрошените изхвърлени калъпи (гипсови трошци) да се използват като добавка за производството на цимент в циментовия завод с.Бели извор, с оператор "ХОЛСИМ (БЪЛГАРИЯ)" АД;

- Дейност по оползотворяване, обозначена с код R12 Размята на отпадъци за подигане на някои от дейностите с кодове R1 – R11. Представяна дейност по предварително третиране на получените строителни отпадъци като сортиране, рязане, разделяне, натрошаване и др.:

- Дейност по оползотворяване, обозначена с код R13 Съхраняване на отпадъци до извършването на някои от дейностите с кодове R1 – R12, с изключение на временното съхраняване на отпадъците на площадката на образуване до събирането им, съгласно Приложение №2 към § 1, т. 13 от допълнителните разпоредби на ЗУО. Посочената дейност с код R13 включва съхраняване на образуваните отпадъци до извършване на дейност по последващо оползотворяване.

За рециклирането на инертни строителни отпадъци ще се използва мобилни роторна трошачка с максимална производителност при претрошаване на бетон до 100 тона на час и/или стационарна роторна чукова трошачка с максимална производителност до 390 т/ч. Изходящ материал с размери 0-40 мм.

За рециклирането на производствен отпадък с код и наименование 10 12 06 изхвърлени калъпи ще се използва единствено стационарната трошачка.

Технологична схема на процеса е представена в следните приложения:
Приложение №1 – Технологична схема на рециклиране със стационарна трошачка.
Приложение №2 – Технологична схема на рециклиране с мобилна трошачка.

Работно време на инсталацията за рециклиране:

- 8 часа (8ч. – 16.30 ч., с 30 минути обедна почивка);
- само работни дни (понеделник-петък).

б) взаимовръзка и кумулиране с други съществуващи и/или одобрени инвестиционни предложения:

Настоящото инвестиционното предложение е във връзка с осъществяване на дейност по приемане и оползотворяване на инертни строителни отпадъци в обратни насипи при извършване на техническа рекултивация на кариера за добив на варовик „Лиляче“, за която „ХОЛСИМ (БЪЛГАРИЯ)“ АД има издадено от Директора на РИОСВ-Враца Решение № 05-ДО-242-00/13.03.2019 г. Може да се очаква, че част от приеманите инертни строителни отпадъци, които към момента се оползотворяват единствено чрез насипване в обратни насипи, ще бъдат оползотворени чрез рециклиране. По този начин ще бъде намалено количеството на оползотворените строителни отпадъци в обратни насипи.

в) използване на природни ресурси по време на строителството и експлоатацията на земята, недра, почвите, водите и на биологичното разнообразие:

Инвестиционното предложение по своята същност представлява рециклиране на строителни отпадъци и производствени отпадък, при което не е необходимо използване на природни ресурси.

г) генериране на отпадъци - видове, количества и начин на третиране, и отпадъчни води:

При реализацията на инвестиционното предложение се очаква да се генерират минимални количества отпадъци от поддръжката на мобилната трошачка, чрез която ще се преработват образуваните инертни строителни отпадъци в рециклирани строителни продукти. При натрошаването на строителните отпадъци (например бетон) се очаква да се отдели наличната арматура, т.е. ще се генерира отпадък с код и наименование 19 12 02 черни метали. Генерираните отпадъци ще се предават на фирми, притежаващи разрешително за дейността със съответния вид отпадък, при сключен писмен договор.

При реализацията на инвестиционното предложение с използване на стационарна трошачка ще се генерират отпадъчни води, които се заустват съгласно разрешително №13420001/18.11.2011г. за ползване на воден обект: язовир Лиляче, за заустване на производствени отпадъчни води за експлоатация на съществуващ обект: трошачна инсталация и ремонтна работилница с автошивака от административната част на кариера за варовик и землището на с. Лиляче, продължено с Решение №685/12.03.2012г., Решение №1586/12.03.2015г. и Решение №3354/08.09.2021г., издадено от Директора на Басейнова дирекция за управление на водите Дунавски район гр. Плевен.

При реализацията на инвестиционното предложение с използване на мобилна трошачка няма да се генерират отпадъчни води.

д) замърсяване и вредно въздействие: дискомфорт на околната среда:

Очаква се генериране на неорганизиран емиси на прах при раттоварването на получаваните строителни отпадъци и производствен отпадък с код и наименование 10 12 06 изхвърлени калъпи, натрошаването им и товаренето на рециклираните строителни материали и производствен отпадък. Ще се използват превозни средства със защитни покривала на товарите. Периодично ще се извършва и оросяване с водоноска на вътрешните карьерни пътища и площадките за съхранение на приеманите отпадъци и за съхранение и товарене на готовата продукция (рециклирани строителни материали). При сухо и топло време може да се прилага и допълнителна мярка – оросяване на куповете приети отпадъци (преди натрошаване) и рециклирани строителни материали (преди натоварване и транспортиране).

Очаква се генериране на шум в околната среда при рециклирането на строителните отпадъци с мобилна трошачка, чийто еквивалентно ниво на границата на промишлената площадка ще бъде под граничните стойности на показателите за шум в околната среда (70 dB(A) за производствено-складови територии и зони, съгласно чл.5 на Наредба № 6 от 26.06.2006 г. за показателите за шум в околната среда, отчитайки степените на дискомфорт през различните части на обитаваността, граничните стойности на показателите за шум в околната среда, методите за оценки на стойностите на показателите за шум и на вредните ефекти от шуми върху здравенето).

е) риск от големи аварии и/или бедствия, които са свързани с инвестиционното предложение:

Не съществува риск от големи аварии и/или бедствия, които биха могли да възникнат при реализацията на инвестиционното предложение.

Възникване на рискови ситуации от транспортните средства, с които се транспортират строителните и производственият отпадък, се контролира посредством наличие на достатъчна широчина на външните пътища и площадките за товарене и раттоварване, както и на недопускане преминаване на повече от едно транспортно средство в участък с по-тежки пътища.

В План за ликвидирание на аварии, част от годишен работен проект за добив и преработка на подземно богатство - варовик, са предвидени мероприятия за спасяване на хора и ликвидирание на аварии при възникване на следните рискове: наводнения, свлачища, пожари, силен вятър и буря, земетресения.

ж) рисковете за човешкото здраве поради неблагоприятно въздействие върху факторите на жизнената среда по смисъла на § 1, т. 12 от допълнителните разпоредби на Закона за здравето.

При реализацията на инвестиционното предложение се очакват следните рискове върху факторите на жизнената среда, определени съгласно Закона за здравето:

- вили, предназначени за питейно-битови нужди - не съществуват риск, тъй като рециклирането на inertни строителни отпадъци и производствен отпадък с код 10 12 06 в карьера, вилите няма влияние върху съществуващата водоизпитвателна система;

- води, предназначени за къпане – не съществува риск, тъй като в близост не са налични води за къпане;

- минерални води, предназначени за пиене или за използване за профилактични, лечебни или за хигиенни нужди - не съществува риск, тъй като в близост не са налични минерални води, които да се ползват за което и да е от описаните предназначения;

- шум и вибрации в жилищни, обществени сгради и урбанизирани територии – не съществува риск, тъй като най-близко разположената жилищна зона (с. Лиляче) е на разстояние около 1000 м южно от промишлената площадка на кариера Лиляче, където ще се реализира инвестиционното предложение;

- йонизиращи лъчения в жилищните, производствените и обществените сгради - не съществува риск, тъй като при реализацията на инвестиционното предложение не се очаква генериране на йонизиращи лъчения;

- нейонизиращи лъчения в жилищните, производствените обществените сгради и урбанизирани територии - не съществува риск, тъй като при реализацията на инвестиционното предложение не се очаква генериране на нейонизиращи лъчения;

- химични фактори и биологични агенти в обектите с обществено предназначение - не съществува риск, тъй като при реализацията на инвестиционното предложение няма да се използват химични вещества и биологични обекти;

- курортни ресурси - не съществува риск, тъй като в близост не са разположени курорти;

- въздух – съществува минимален риск, който се управлява чрез мерките за минимизиране на неорганизираните емисии на прах при разтоварването на получаваните строителни отпадъци и производственият отпадък с код 10 12 06, натрошаването им с мобилна трошачка и товаренето на рециклираните строителни материали и рециклираният производствен отпадък. Натрошаването на отпадъците посредством стационарната трошачка ще се извърши в закрито помещение (сгради). Мерките са посочени в точка II.1 д.

2. Местоположение на площадката, включително необходима площ за временни дейности по време на строителството.

Инвестиционното предложение ще се реализира на площадката в кариера за добив на варовик "Лиляче", землище на с. Лиляче, община Враца, област Враца. Концесионната площ на кариерата е 453,382 дка (Приложение №3) Координатен ретивър на точките по контура на концесионната площ в координатна система 1971):

№	Координати	
	X(север.дм)	Y(изток.м)
1	4711701,278	8524281,243
2	4711753,504	8524475,137

3	4711643.525	8524644.071
4	4711376.847	8524781.006
5	4710937.517	8524680.826
6	4710504.014	8524400.246
7	4710758.501	8523747.943
8	4711001.934	8523604.792
9	4711254.831	8523736.164
10	4711321.024	8523788.778
11	4711421.241	8523946.184
12	4711461.574	8524091.342
13	4711706.016	8524097.543

За реализацията на инвестиционното предложение, към гореописаната площадка се добавя площта на производствената площадка към кариера за добив на варовик „Лиляче“, разположена в поземлен имот 43712.91.303, землище с. Лиляче, Община Враца, Област Враца, с площ 57 004 кв.м., трайно предизначение на територията - нарушена, начин на трайно ползване - за кариера за пясък, чакъл и глинки за строителната керамика (Приложение №4).

3. Описание на основните процеси (по проспектни данни), качителет, включително на съоръженията, в които се очаква да са налични опасни вещества от приложение № 3 към ЗОХС.

Основните процеси (дейности) при реализацията на инвестиционното предложение включват:

- приемане и разтоварване на инертни строителни отпадъци и на производствен отпадък с код и наименование 10 12 Об изхвърлени катъли в кариера „Лиляче“;
- рециклиране на инертни строителни отпадъци и на производствен отпадък с код и наименование 10 12 Об изхвърлени катъли посредством стационарна и/или мобилна грошачка;
- временно съхраняване на рециклираните отпадъци на площадката;
- наговарване и транспорт на рециклираните отпадъци към циментовия завод за по-нататъчно окръгвяване.

При реализацията на инвестиционното предложение не е необходимо използване и съхранение на опасни вещества от Приложение №3 към ЗОХС

4. Схема на нова или промяна на съществуваща пътна инфраструктура.

Не се налага изграждане на нова или промяна на съществуващата пътна инфраструктура до кариера „Лиляче“. Достъп до кариерата е осигурен посредством път с трайна настилка.

5. Програма за дейностите, включително за строителство, експлоатация и фазите на прекратяване, възстановяване и последващо използване

При реализацията на инвестиционното предложение ще бъдат извършени дейностите, описани в точка II.1.а и точка II.3. Не се налага ново строителство. Фитите на закриване, възстановяване и последващо използване на терените на кариера "Лиляче" са съгласно съгласуван от Министерство на енергетиката с писмо изх. № Б-26-X-159 от 27.09.2018 г. актуализиран цялостен работен проект за рекултивация на загнетите земи при експлоатацията на находище „Лиляче“.

6. Предлагани методи за строителство.

Реализацията на инвестиционното предложение не изисква строителство на нова площадка за извършване на дейностите по рециклиране на инертни строителни отпадъци и производствен отпадък с код и наименование 10 12 06 изхвърлени калъпи.

7. Доказване на необходимостта от инвестиционното предложение.

Инвестиционното предложение по своята същност представлява дейност по опазотворяване на инертни строителни отпадъци чрез тяхното рециклиране и превръщането им в рециклирани строителни материали, т.е. реализацията му съдейства за постигане на целите по чл.32 от *Закон за утвърждение на отпадъците*. Превръщането на отпадъците в продукт е пример за ефективно използване на ресурсите и оказва съществен принос в процеса на преминаване към кръгова икономика.

Рециклираните строителни материали ще се транспортират до циментовия завод с.Бели извор, с оператор "ХОЛСИМ (БЪЛГАРИЯ)" АД, където ще се използват в производството на циментен клинкер и/или цимент

Рециклирането на производствен отпадък с код и наименование 10 12 06 изхвърлени калъпи ще даде възможност патрошеният отпадък да се използва като добавка за производството на цимент в циментовия завод с.Бели извор, с оператор "ХОЛСИМ (БЪЛГАРИЯ)" АД.

8. План, карти и снимки, показващи границите на инвестиционното предложение, даващи информация за физическите, природните и антропогенните характеристики, както и за разположените в близост елементи от Националната екологична мрежа и най-близко разположените обекти, подлежащи на здравна защита, и отстоянията до тях.

Местоположението на кариера „Лиляче“ е нанесено графично на концесионната площ (жълт цвят) и граници на производствената площадка към кариерата (син цвят), както и информация за физическите, природните и антропогенните характеристики, включително най-близко разположените обекти, подлежащи на здравна защита, са представени в Приложение №5.

Местоположението на кариера „Лиляче“ спрямо най-близко разположените защитени зони по НАТУРА 2000 ВГОИОМ87 „Божите мостове“ и ВГОИОМ94 „Божия мост-Понора“ е представено в Приложение №6.

9. Съществуващи демаркации по границите на площадката или трасето на инвестиционното предложение

Инвестиционното предложение ще се реализира върху следните почемелни зони:

- при рециклиране със стационарна грохачка, разположена на промишлената площадка към кариера „Лиляче“ (идентификатор 4371291,303,

землище с. Лиляче. (Община Враца, Област Враца, с площ 57 004 кв.м., трайно предназначение на територията - нарушена, начин на трайно ползване - за кариера за пясък, чакъл и глини за строителната керамика.

- при рециклиране с мобилна трошачка, разположена в границите на концесионната площ на кариера „Лиляче“ - поземлен имот с идентификатор 43712.189.141, трайно предназначение - нарушена територия, начин на трайно ползване - за кариера за пясък, чакъл и глини за строителната керамика.

10. Чувствителни територии, в т.ч. чувствителни зони, уязвими зони, защитени зони, санитарно-охранителни зони около водоизточниците и съоръженията за питейно-битово водоснабдяване и около водоизточниците на минерални води, използвани за лечебни, профилактични, питейни и хигиенни нужди и др.: Национална екологична мрежа.

Инвестиционното предложение не попада в защитени територии по смисъла на Закона за защитените територии и защитени зони от Националната екологична мрежа, съгласно закона за биологичното разнообразие. Най-близко разположените защитени зони са ВСООХ/1594 „Божия мост-Понора“ в землището на с. Чирен и ВГО000487 „Божите мостове“ в землището на с. Лиляче, намиращи се на разстояние около 2500 м юг-югоизток от кариера „Лиляче“. И двете защитени зони са за опазване на природните местообитания и дивата флора и фауна.

В близост до кариера „Лиляче“ не са разположени санитарно-охранителни зони за питейно-битово водоснабдяване, както и водоизточници на минерални води.

Най-близко разположеният повърхностен воден обект е язовир „Лиляче“, на разстояние около 400 м от сградата, в която е разположена стационарната трошачка и на разстояние около 780 м от местоположението на мобилната трошачка.

„ХОЛСИМ (БЪЛГАРИЯ)“ АД извършва водоземане от язовир „Лиляче“ с цел оросяване на пътни връзки и скален материал, взимане на машини и автомобили, за което има издадено Разрешително от Директора на Басейнова Дирекция Дунавски район гр. Плевен № 11490007/06.08.2021 г.

„ХОЛСИМ (БЪЛГАРИЯ)“ АД извършва заустване в язовир „Лиляче“ на производствени отпадъчни води за експлоатация на съществуващ обект: трошачна инсталация и ремонтна работилница с автопалка от административната част на кариера за варовик в землището на с. Лиляче, съгласно Разрешително №13-420001 18.11.2011г., продължено с Решение №685/12.03.2012г., Решение №1586/12.03.2015г. и Решение №3354/08.09.2021г., издадено от Директора на Басейнова дирекция за управление на водите Дунавски район гр. Плевен.

11. Други дейности, свързани с инвестиционното предложение (например добив на строителни материали, нов водопровод, добив или пренасяне на енергия, жилищно строителство).

Основната промишлена дейност в кариера „Лиляче“ е добив и преработка на подземно богатство - варовик.

С настоящото инвестиционно предложение не се предлага извършването на други дейности, извън описаните в точка 11.1.а.

12. Необходимост от други разрешителни, свързани с инвестиционното предложение.

За реализацията на инвестиционното предложение е необходимо издаване на разрешение за извършване на дейности по третиране на отпадъци от Директора на РИОСВ-Враца, съгласно чл.67 от Закона за управление на отпадъците. Към момента "ХОЛСИМ (БЪЛГАРИЯ) АД има издадено Решение № 05-ДО-242-Ю/13.03.2019 г., с което се разрешава извършване на дейности по третиране на отпадъци на площадка с местонахождение с.Лиляче, област Враца, община Враца, кариера за добив на варовик „Лиляче“. За реализирането на настоящето инвестиционно предложение трябва да се измени и допълни настоящето Решение чрез добавяне на нови дейности и кодове, съгласно описанието в точка II.1.а.

III. Местонахождение на инвестиционното предложение, което може да окаже отрицателно въздействие върху нестабилните екологични характеристики на географските райони, поради което тези характеристики трябва да се вземат под внимание, и по-конкретно:

1. съществуващо и одобрено земеползване:

Инвестиционното предложение ще се реализира върху следните поземлени имоти:

- при рециклиране със стационарна трошачка, разположени на промишлената площадка към кариера „Лиляче“ - поземлен имот с идентификатор 43712.91.303, землище с.Лиляче, Община Враца, Област Враца, с площ 57 (М) кв.м., трайно предназначение на територията - нарушена, начин на трайно ползване - за кариера за пясък, чакъл и глинни за строителната керамика,
- при рециклиране с мобилна трошачка, разположена в границите на концесионната площ на кариера „Лиляче“ - поземлен имот с идентификатор 43712.189.141, трайно предназначение - нарушена територия, начин на трайно ползване - за кариера за пясък, чакъл и глинни за строителната керамика.

2. мочурища, крайречни области, речни устия:

Не се очаква инвестиционното предложение да окаже отрицателно въздействие върху мочурища, крайречни области и речни устия. Разстоянието между кариера „Лиляче“ и най-близката река Въртешица е над 3 км.

3. крайбрежни зони и морска околна среда:

Не се очаква инвестиционното предложение да окаже отрицателно въздействие върху крайбрежни зони и морска околна среда.

4. планински и горски райони:

Не се очаква инвестиционното предложение да окаже отрицателно въздействие върху планински и горски райони.

5. защитени със закон територии:

Не се очаква инвестиционното предложение да окаже отрицателно въздействие върху защитени със закон територии.

6. засегнати елементи от Националната екологична мрежа:

Не се очаква инвестиционното предложение да окаже отрицателно въздействие върху елементи от Националната екологична мрежа. Най-близко разположените защитени зони са BG0000594 „Божия мост-Понора“ и BG0000487 „Бижките мостове“, намиращи се на разстояние около 2500 м юг-изток от кариера „Ляляче“.

7. ландшафт и обекти с историческа, културна или археологическа стойност:

Не се очаква инвестиционното предложение да окаже отрицателно въздействие върху ландшафта, както и върху обекти с историческа, културна или археологическа стойност.

8. територии и/или зони и обекти със специфичен санитарен статут или подлежащи на здравна защита.

Не се очаква инвестиционното предложение да окаже отрицателно въздействие върху територии и/или зони и обекти със специфичен санитарен статут или подлежащи на здравна защита. Най-близко разположената жилищна зона е с „Ляляче“ - на разстояние около 1 км от кариерата.

IV. Тип и характеристики на потенциалното въздействие върху околната среда, като се вземат предвид вероятните значителни последици за околната среда вследствие на реализацията на инвестиционното предложение:

1. Въздействие върху населението и човешкото здраве, материалните активи, културното наследство, въздуха, водата, почвата, земните недра, ландшафта, климата, биологичното разнообразие и неговите елементи и защитените територии.

- въздействие върху населението и човешкото здраве – непряко, среднотрайно, временно, отрицателно (единствено по отношение на работещите в кариерата или в непосредствена близост до нея);

- въздействие върху материалните активи – пряко, среднотрайно, временно, отрицателно (по отношение на използваните пътища за достъп до кариерата); пряко, дълготрайно, постоянно, положително (рециклираните строителни и производствен отпадък ще се използват за производство на клинкер и шимент, замествайки невъзобновяеми природни ресурси);

- въздействие върху културното наследство - не се очаква въздействие;

- въздействие върху въздуха - пряко, среднотрайно, временно, отрицателно;

- въздействие върху водата - непряко, среднотрайно, временно, отрицателно;

- въздействие върху почвата - непряко, среднотрайно, временно, отрицателно;

- въздействие върху земните недра - не се очаква въздействие (По смисъла на Закона за подземните богатства, § 1, т.б от Допълнителните разпоредби, „земни недра“ са достъпните за човешката дейност части на земната кора (литосферата));

- въздействие върху ландшафта - не се очаква въздействие;

- въздействие върху климата - пряко, среднотрайно, временно, отрицателно (дължи се на емисиите от транспортните средства по време на реализицията на инвестиционното предложение);

- въздействие върху биологичното разнообразие и неговите елементи - пряко, среднотрайно, временно, отрицателно (дължи се най-вече на очакваните неорганизиранни емисии на прах, които ще се генерират в карьерата по време на реализицията на инвестиционното предложение);

- въздействие върху защитените територии - не се очаква въздействие.

2. Въздействие върху елементи от Националната екологична мрежа, включително на разположените в близост до инвестиционното предложение.

Не се очаква инвестиционното предложение да окаже въздействие върху елементи от Националната екологична мрежа. Най-близко разположените защитени зони са ВСО000594 „Бижия мост-Полора“ и ВСО000487 „Божите мостове“, намиращи се на разстояние около 2500 м км-жигитлак от карьера „Лиляче“.

3. Очакваните последици, произтичащи от уязвимостта на инвестиционното предложение от риск от големи аварии и/или бедствия.

Не съществува риск от големи аварии и/или бедствия, които биха могли да възникнат при реализицията на инвестиционното предложение, съответно не се очакват последици, произтичащи от уязвимостта на същото.

4. Вид и естество на въздействието (пряко, непряко, вторично, кумулативно, краткотрайно, средно- и дълготрайно, постоянно и временно, положително и отрицателно).

Видът и естеството на въздействията върху компонентите на околната среда са описани подробно в точка (V.1).

5. Степен и пространствен обхват на въздействието - географски район; засегнато население; населени места (най-малкото, нид - град, село, курортно селище, брой на населението, което е вероятно да бъде засегнато, и др.).

Карьера „Лиляче“ се намира на територията на Община Враца, като най-близко разположената жилищна зона е с. Лиляче (на разстояние около 1 км от карьерата). Местоположението на карьерата не предполага инвестиционното предложение да окаже отрицателно въздействие върху населени места.

6. Вероятност, интензивност, комплексност на въздействието.

Вероятността и интензивността на въздействията върху компонентите на околната среда се очакват да бъдат следните:

- върху населението и човешкото здраве – средна вероятност, ниска интензивност;

- върху материалните активи – средна вероятност, средна интензивност;

- върху културното наследство – не се очаква въздействие;

- върху въздуха – висока вероятност, средна интензивност;

- върху водата – ниска вероятност, ниска интензивност;

- върху почвата – ниска вероятност, ниска интензивност;

- върху земните недра – не се очаква въздействие;

- върху ландшафта – не се очаква въздействие;

- върху климата – висока вероятност, средна интензивност;

- върху биологичното разнообразие и неговите елементи – средна вероятност,

средна интензивност;

- върху защитените територии – не се очаква въздействие.

Комплексността на въздействието при реализацията на инвестиционното предложение е в пряка зависимост от вероятността за възникване на въздействието върху даден компонент на околната среда, неговата интензивност, вид и естество, както са определени в точка IV.1 и IV.6.

7. Очакваното настъпване, продължителността, честотата и обратимостта на въздействието.

Настъпването на определените въздействия върху компонентите на околната среда се очаква да започне след изменение и допълнение на действащото разрешение за извършване на дейности по третиране на отпадъци, издадено от Директора на РИОСВ-Браца, чрез добавяне на нови дейности и кодове, съгласно описанието в точка II.1.а.

Продължителността на определените въздействия върху компонентите на околната среда е в зависимост от технологичната необходимост за внасяне на рециклирани строителни материали и рециклиран производствен отпадък с код и наименование 10 12 06 изхвърлени калъци при производството на циментов клинкер и цимент в циментовия завод с.Бели извор, с оператор "ХОЛСИМ (БЪЛГАРИЯ)" АД.

Определените въздействия върху компонентите на околната среда се очаква да бъдат с променлива честота, в зависимост от технологичните нужди на циментовия завод с.Бели извор. Честотата на определените въздействия е в пряка зависимост от работното време на кариера „Лиляче“, което се очаква да бъде всеки работен ден между понеделник и петък, в интервала 8-16.30 ч., без дните с официални празници.

Обратимостта на въздействието ще настъпи след приключване на добива и преработката на подземно (битатейно) варовик в кариерата и извършване на техническа и биологична рекултивация на нарушените терени

8. Комбинирането с въздействията на други съществуващи или одобрен инвестиционни предложения.

Настоящото инвестиционно предложение е във връзка с осъществяване на дейност по приемане и оползотворяване на инертни строителни отпадъци и обратни пясъци при извършване на техническа рекултивация на кариера на добив на варовик

„Лиляче“. Може да се приеме, че двете дейности ще окажат комбинирано въздействие върху част от компонентите на околната среда, най-вече върху атмосферният въздух.

9. Възможността за ефективно намаляване на въздействията.

При реализацията на инвестиционното предложение възможността за ефективно намаляване на въздействията се разглежда в контекста на прилагането на мерките, описани в точка IV.11.

10. Трансграничен характер на въздействието.

Не се очаква инвестиционното предложение да окаже трансгранично въздействие.

11. Мерки, които е необходимо да се включат в инвестиционното предложение, свързани с избягване, предотвратяване, намаляване или компенсиране на предполагаемите значителни отрицателни въздействия върху околната среда и човешкото здраве.

Основното предполагаемо отрицателно въздействие върху околната среда се очаква да бъде генерирането на неорганизиран емисию на прах при транспортирането и разтоварването на инертните строителни отпадъци и производствен отпадък с код и наименование 10 12 Об изхвърлени каъли, натрошаването им и товаренето на рециклираните строителни материали и производствен отпадък. Мерките за избягване, предотвратяване, намаляване и компенсиране на въздействието са следните:

- използване на превозни средства със защитни покривала на товарите;
- периодично оросяване на въгредните карьерни пътища и плащадките за съхранение на приеманите отпадъци и за съхранение и товарене на готовата продукция (рециклирани материали) с водоноска в топлиите и сухи месеци;
- периодично оросяване на куповете приети отпадъци (преди натрошаването им и рециклирани строителни материали (преди натоварването им с цел) транспортиране до циментовия завод с.Бели извор) в топлиите и сухи месеци.

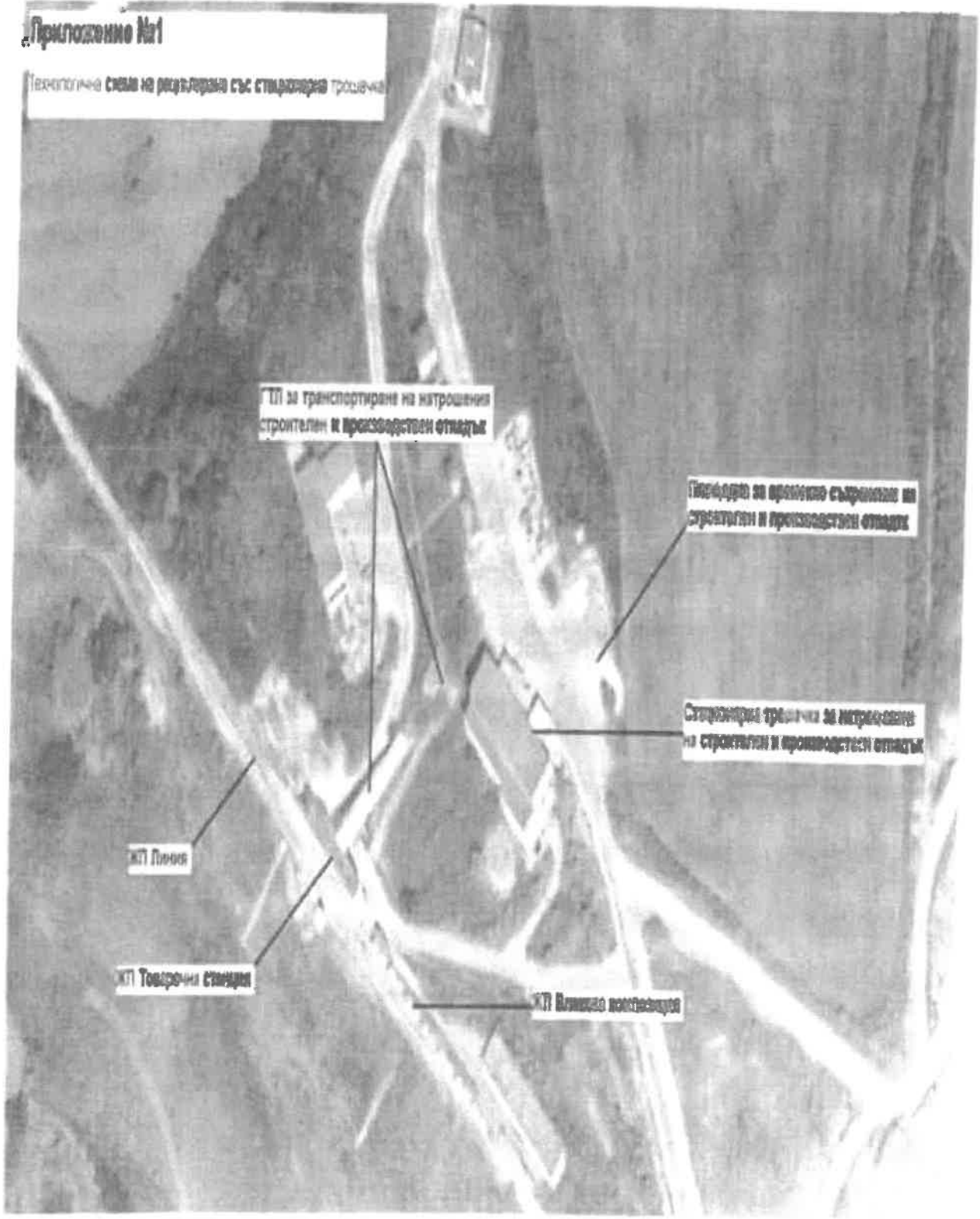
V. Обществен интерес към инвестиционното предложение.

Инвестиционното предложение „Рециклиране на инертни строителни отпадъци и производствен отпадък с код 10 12 Об изхвърлени каъли на плащадка към карьера за добив на варовик „Лиляче“ с цел последващото им отновоотворяване в циментов завод с.Бели извор“ е процедурно по реда на чл.4, ал.1 от Наредба за изпълнение на редта за изпълнение на мерките на всички на въздействието върху околната среда (Наредба (ОВС). Уведомление за инвестиционно предложение, изготвено по образец съгласно Приложение №5 от Наредба (ОВС), е представено до Директора на РИОСВ-Враца, и качеството на компетентен орган съгласно чл.94, ал.2 от Закона за оценка на околната среда

„ХОЛДИНГЪТ АРНИЯ“ АД като възложител на инвестиционно предложение „Рециклиране на инертни строителни отпадъци и производствен отпадък с код 10 12 Об изхвърлени каъли на плащадка към карьера за добив на варовик „Лиляче“ с цел последващото им отновоотворяване в циментов завод с.Бели извор“, е обявил на интернет страницата си уведомлението, като така изпълнява изискването на чл.4, ал.1 от Наредба (ОВС)

Приложение №1

Технологична схема на рециклирано със стандардна трасирана



ГП за транспортиране на изтощени строителен и производствен отпадък

Гидрант за временно съхранение на строителен и производствен отпадък

Стандартна трасирана за изтощени строителен и производствен отпадък

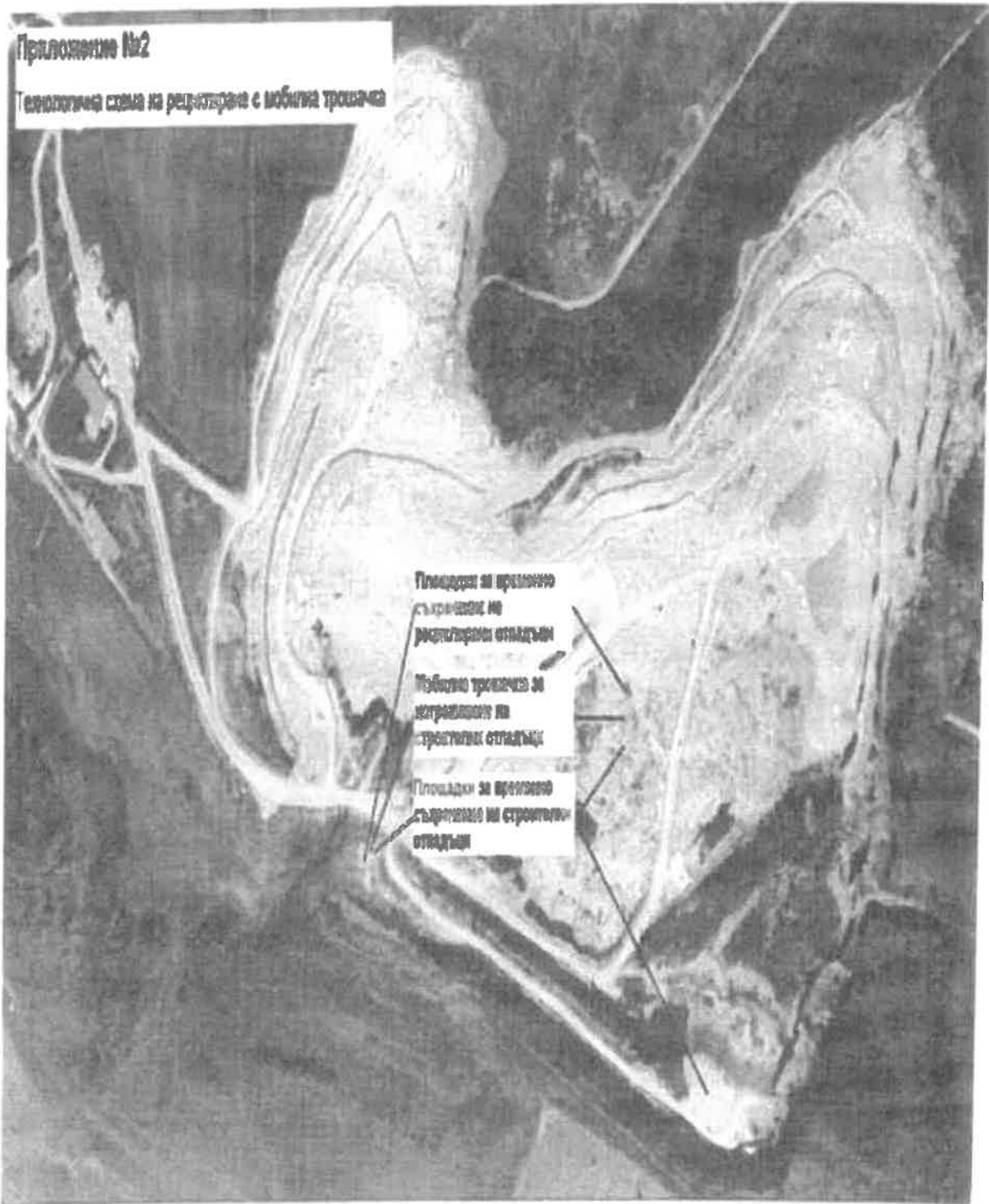
ЖТ Пункт

ЖТ Товарни станции

ЖТ Връшно колеснище

Приложение №2

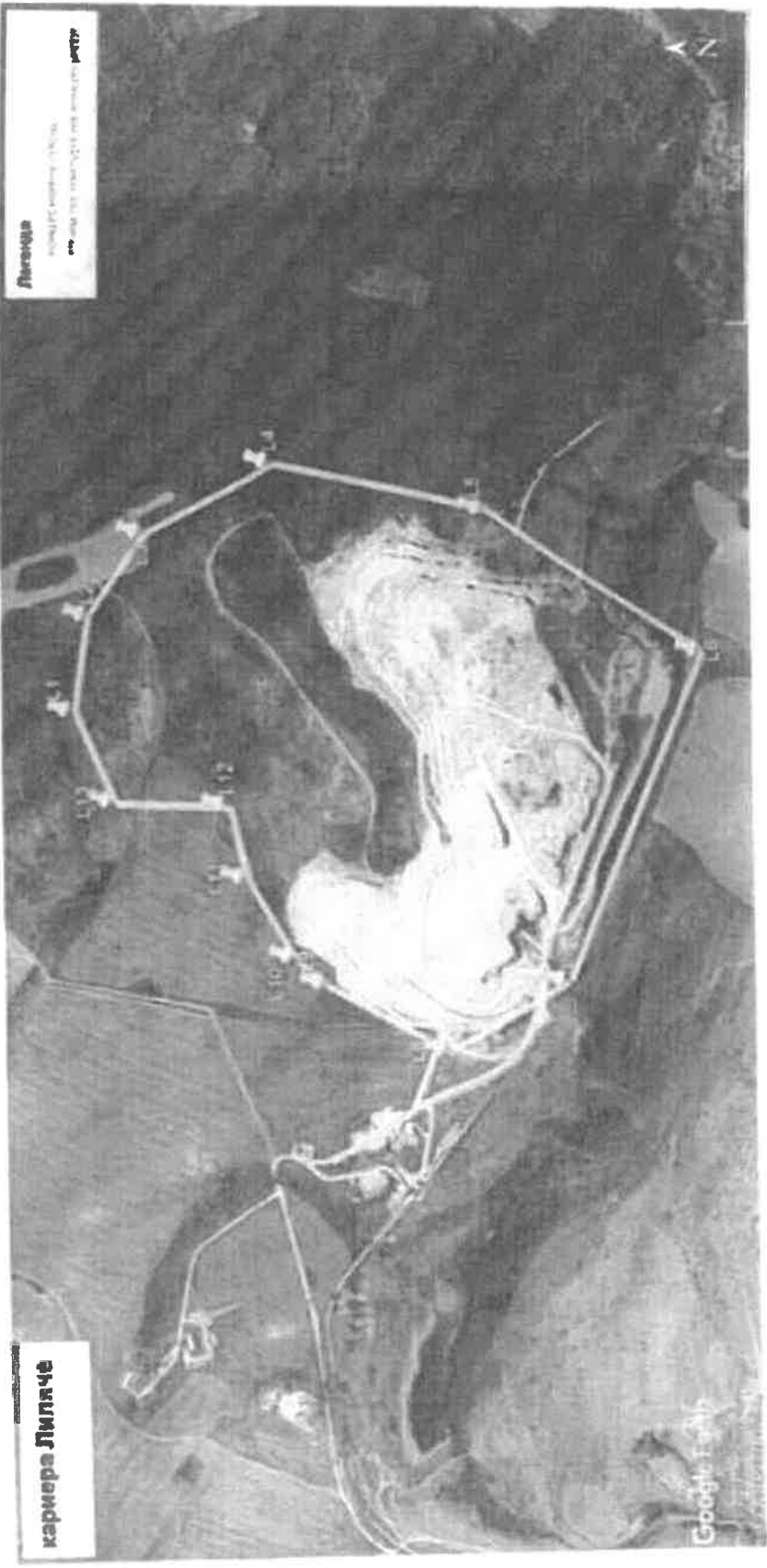
Технологична схема на рециклиране с мобилна трошачка



Площадки за временно съхранение на рециклирани отпадъци

Мобилна трошачка за централното на строителни отпадъци

Площадки за временно съхранение на строителни отпадъци



Лилляче
карьера Лилляче

карьера Лилляче



СЛУЖБА ПО ГЕОДЕЗИЯ, КАРТОГРАФИЯ И КАДАСТЪР - ГР. ВРАЦА

3000, ПОЩЕНСКА КУЛТИЯ 130, Врн. "СЪСЛОВИЩНО" №-03, в.№20, 0620335001; 001803,
www.scsn.bg, Е-ПИСМА: 13802203

СКИЦА НА ПОЗЕМЛЕН ИМОТ № 15-431495-21.04.2021 г.

Поземлен имот с идентификатор 43712.91.303

С. Личеност, общ. Враца, обл. Враца

По кадастралната карта и кадастралните регистри, одобрени със Заповед РД-15-0407/7.04.2018 г.
на КОМПЕТЕНТЕН ДИРЕКТОР НА АГЗС

Последило изменение на кадастралната карта и кадастралните регистри, въз основа на заявление № 01-219171 от 21.04.2021 г.
за изменение на данните за имотите

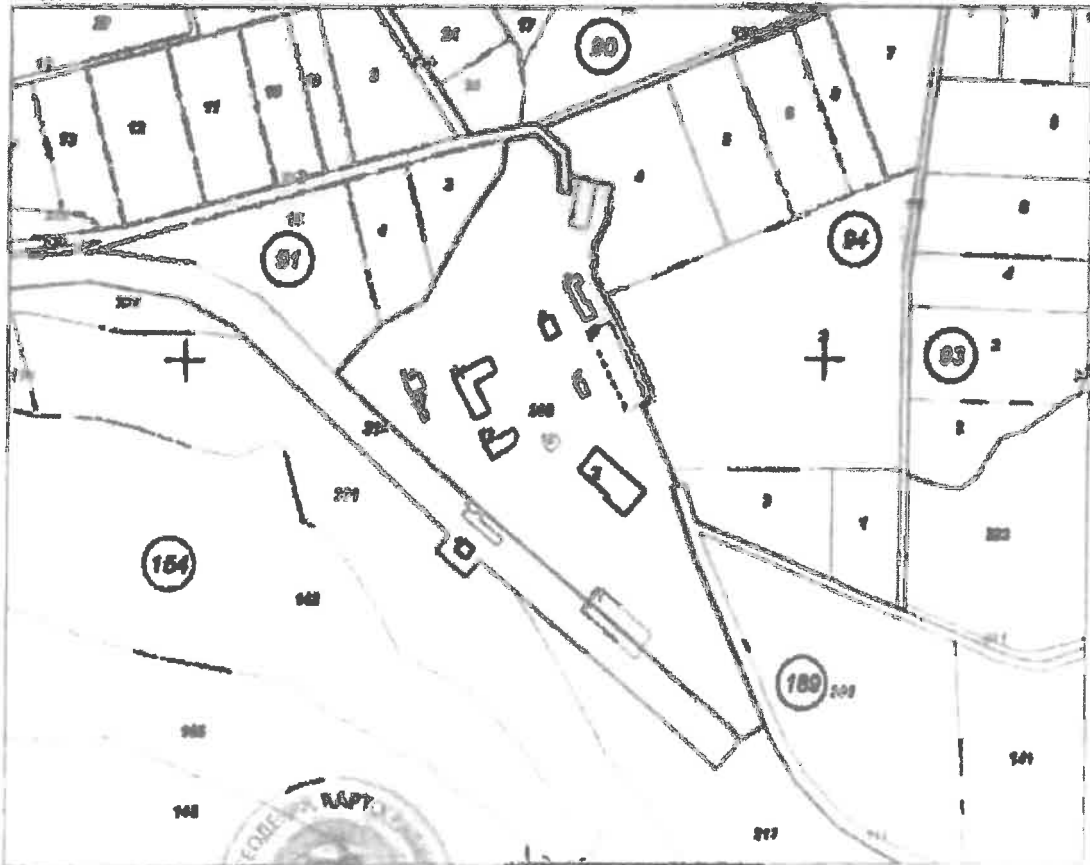
Адрес на поземления имот: не съвпада

Площ: 57084 кв. м

Трайно предназначение на територията: Нарущено

Начин на трайно предназначение: За изграждане на пътища, чл. 25 и 26 от Закона за стратегическото управление

Кадастрална карта № 0000000



М 1:5000

Предложен идентификатор: 43712.91.303
Номер по предложението: 01-219171

Скица № 15-431495-21.04.2021 г. за изменение на данните въз основа на
заявление за изменение на данните № 01-219171 от 21.04.2021 г.

ЦЕНСЪТ ЕООД

Публикувано е в съответствие с изискванията на Закона за геодезия, картография и кадастр. Издание: 01.04.2021 г.



Приложение №5

Муниципальное образование «Сельское поселение «Село Степанчиково и его окрестности»

Лесхоз

- 1) Инвентаризация земель лесного фонда
- 2) Промышленные предприятия ФЛС в границах Лесхоза

**Приложение №6 - Местоположение на кариера „Личиче“ спрямо най-близко разположените защитени зони по
НАТУРА 2000 – BG0000487 „Божките мостове“ и BG0000594 „Божия мост-Повора“**

