

Информация за преценяване на необходимостта от ОВОС

I. Информация за контакт с възложителя:

”

6

Пълен пощенски адрес: I

Телефон, факс и ел. поща (e-mail):

Управител или изпълнителен директор на фирмата възложител:

Управител

Лице за контакти: Ас I Лс

II. Резюме на инвестиционното предложение:

1. Характеристики на инвестиционното предложение:

а) размер, засегнатата площ, параметри, мащабност, обем, производителност, обхват, оформление на инвестиционното предложение в неговата цялост;

Съгласно сключения договор „ Напоителни системи „ – клон Мизия ще подават вода от яз. „ Дъбника „, за напояване в размер на 334.200m^3 за поливен сезон. Предвидена е площ за напояване в размер на 0.557дка в която ще се отглеждат зеленчуци.

Районът, където се намира зеленчуковото поле се характеризира с големи засушавания през летните месеци, което прави напояването задължително. За изчисляване на необходимата водна маса по месеци и годишната сума е съставен проектен поливен режим /поливна схема / при 75% обезпеченост по биоклиматичния метод за района на гр. Враца - III-та агроклиматична група.

Данните за поливния режим на културите (поливни норми, брой поливки и срокове за напояване) са съставени съгласно “Райониране на поливния режим”, 1986 –ИХМ и НАРЕДБА за нормите за водопотребление (ПМС № 371 от 22.12.2016 г., обн., ДВ, бр. 103 от 27.12.2016 г

Размерът на поливните норми е съобразен с изискванията на проект: Обща стратегия за управление и развитие на хидромелиоративния сектор и защита от вредното въздействие на водите“.

Таблица № 1. Проектен поливен режим на зеленчукова градина местност „ Големо Краище “ – Врачански лозя, в землището на гр. Враца, ПИ № 12259.1128.522 – площ 0.557дка

Наименование	мярка												
Месеци		май	юни			юли			август			септември	
десетдневки		3	1	2	3	1	2	3	1	2	3	1	2
поливки	бр.	1			1	2	2	2	2	2	1	1	1
Пол. норма	m ³ /дка	16.10			22.7 5	45.45	45.45	45.45	45.45	45.45	22.70	22.7	22.7
Общо за месеца	m ³ /дка	16.10	22.75			136.35			113.60			45.40	
Водни маси-месечно	m ³	16.10	22.75			136.35			113.60			45.40	
Нетна годишна водна маса	m ³	334.20											
Нетна напоителна норма	m ³ /дка	600											
Брутна годишна водна маса	m ³	401.04											
Брутна напоителна норма	m ³ /дка	720											

Съгласно НАРЕДБА за нормите за водопотребление, приета с ПМС № 371 от 22.12.2016 г., обн., ДВ, бр. 103 от 27.12.2016 г., в сила от 27.12.2016 г., брутната напоителна норма при гравитачно напояване на зеленчуци за настоящия обект е 600 m³/дка. Заложеният в Наредбата за нормите за водопотребление КПД на системата за гравитачно напояване в стопанството е от порядъка 0.833. Приемаме, че брутната напоителна норма преди инвестициите е 720 m³/дка, което съответства на нетна напоителна норма на обикновено гравитачно напояване.

Съгласно сключения договор на собственика на имота се предоставят до 334.20m², нетна годишна водна маса.

Въз основа на това водно количество е изготвен и проектния поливен режим на зеленчуковата градина.

През поливния сезон са предвидени 15 броя поливки, като най високото необходимо водно количество за една поливка през юли и август е 45.45m³.

Това водно количество и необходимия напор служи за определяне хидравличните характеристики на преносимия помпен агрегат.

Приемаме, че необходимото време за една поливка е около два часа.

Определяне дебита на помпата:

$$Q_{min} = 45450/7200 = 6.312 \text{ л/сек, или не по малко от } 380 \text{ л/мин.}$$

За да се преодолее естествения наклон от водното ниво в язовира до имота на зеленчуковата градина е необходим минимален напор от **3.0бара**.

Това водно количество ще се осигури чрез водовземане с един моторо-помпен агрегат.

Подходяща за тези изисквания е бензинова водна помпа.

Тук предлагаме да се използва следния вид помпа:

□ Honda WB20

- Тип: бензинова водна помпа (WB серия – голям дебит)
- Дебит: до ~620 л/мин (~10 л/сек)
- Макс. напор: ~32 м (~3.2 бара)
- Смукателна дълбочина: до ~7.5 – 8 м
- Двигател: Honda GX120T2, около 3.5 HP
- Тегло: ~20 kg

Предвидената схема на водовземане е дадена в чертеж №2.

Настоящото инвестиционно предложение за изграждане на система за подобро гравитачно напояване, дава възможност да бъде изградена една по-модерна напоителна система, изпълнена в по-голямата си част от европейски материали, елементи и фасонни части.

За водовземането ще се използва повърхностното водно тяло е с код на ВТ: BG1OG600L1015, воден обект яз. ДЪБНИКА.

Оператор на язовира - „Напоителни системи“ ЕАД - клон „Мизия“, ХТР – Враца на който има издадено разрешение за водовземане.

Поради многото имоти през които преминава довеждащия напорен водопровод, то се предвижда да се изготви ПУП – Парцеларен план.

Също така е необходимо изработване на проект за хоризонтален сондаж за преминаване на водопровода под околоръстния път на гр. Враца. Същия трябва да бъде съгласуван с ОПУ – Враца.

б) взаимовръзка и кумулиране с други съществуващи и/или одобрени инвестиционни предложения;

В този район няма други подобни инвестиционни предложения.

в) използване на природни ресурси по време на строителството и експлоатацията на земните недра, почвите, водите и на биологичното разнообразие;

Съгласно сключения договор на собственика на имота се предоставят до 334.20м², нетна годишна водна маса.

Въз основа на това водно количество е изготвен и проектния поливен режим на зеленчуковата градина.

През поливния сезон са предвидени 15 броя поливки, като най високото необходимо водно количество за една поливка през юли и август е 45.45м³.

Това водно количество и необходимия напор служи за определяне хидравличните характеристики на преносимия помпен агрегат.

Приемаме, че необходимото време за една поливка е около два часа.

Определяне дебита на помпата:

$$Q_{min} = 45450/7200 = 6.312 \text{ л/сек, или не по малко от } 380 \text{ л/мин.}$$

За да се преодолее естествения наклон от водното ниво в язовира до имота на зеленчуковата градина е необходим минимален напор от **3.0бара**.

Това водно количество ще се осигури чрез водовземане с един моторо-помпен агрегат.

Подходяща за тези изисквания е бензинова водна помпа.

За водовземаването ще се използва повърхностното водно тяло е с код на ВТ: BG1OG600L1015, воден обект яз. ДЪБНИКА.

Географските координати на водовземаването са съответно :

- 43° 12' 10.242" С.Ш.;
- 23° 35' 31.001" И.Д.;
- Н = 338.80m

Географските координати на изходната шахта в имота са съответно :

- 43° 12' 10.901" С.Ш.;
- 23° 35' 36.366" И.Д.;
- Н = 347.11m

Водовземаването от язовир „ Дъбника „ ще се осъществява от естествена равнинна площадка намираща се на десния бряг на язовира срещу имота на зеленчуковата градина.

На тази площадка през поливния сезон ще се монтира бензинова водна помпа. Площадката е с размери 3.0 на 3.0м и ще се очъкали. Необходимо е и помпата да се застопори и евентуално да се построи временен навес над нея за предпазване от дъждове.

г) генериране на отпадъци - видове, количества и начин на третиране, и отпадъчни води;

При отглеждането и поливния режим на поливните площи не се генерират отпадъци.

При осъществяване на инвестиционното предложение битово – фекални води няма да бъдат генерирани.

При отглеждане на зеленчуци не се отделят биоотпадъци, използват се всички части на разстението, листата, цветовете и корените.

Битови отпадъци не се формират.

д) замърсяване и вредно въздействие; дискомфорт на околната среда;

Няма.

е) риск от големи аварии и/или бедствия, които са свързани с инвестиционното предложение;

Няма.

ж) рисковете за човешкото здраве поради неблагоприятно въздействие върху факторите на жизнената среда по смисъла на § 1, т. 12 от допълнителните разпоредби на Закона за здравето.

Няма.

2. Местоположение на площадката, включително необходима площ за временни дейности по време на строителството.

Целта на проекта, който ще бъде реализиран, е изграждане на напоително поле с подобро гравитачно напояване на зеленчукова градина в местността „ Големо Краище „ на площ от 0.557дка, ПИ 12259.1128.522 Врачански лозя, землище на гр. Враца, общ. Враца.

По време на строителството на напорния водопровод временно ще се ползват имотите през които ще мине водопровода. Тъй като напорния тръбопровод който е от помпата до имота е с дължина от 123.40м и преминава през няколко имота, то в проекта предвиждаме да се изпълни като подземен.

Тръбопровода ще се изпълни от тръби ПЕ ф50.

Напорния водопровод ще премине през следните имоти:

- ПИ 12259.769.8 – язовир „ Дъбника „ Държавна, частна собственост, управлявана

от „ Напоителни система „ АД, клон „ Мизия „. В този имот се поставя преносимата водна помпа и първоначалната шахта. В шахтата са монирани водомер, спирателен кран и изпразнителна тръба.

- ПИ 12259.769.6 – земеделска територия, пасище. Държавна, частна собственост, управлявана от „ Напоителни система „ АД, клон „ Мизия „.

- ПИ 12259.769.13 – селскостопански, полски път. Общинска публична собственост

- ПИ 12259.769.6 – земеделска територия, пасище. Държавна, частна собственост, управлявана от „ Напоителни система „ АД, клон „ Мизия „.

- ПИ 12259.769.10 – водно течение. Общинска частна собственост. Това е скатов канал изграден при стоителството на язовира.

- ПИ 12259.769.16 – земеделска територия, пасище. Частна собственост.

- ПИ 12259.1128.68 – републикански път. Това е околоръстния път на Враца, свързващ Мездра с Монтана. За това пресичане се изготвя отделен проект за хоризонтален сондаж, който ще бъде съгласуван и одобрен от ОПУ – Враца. Приложен е протокол, изготвен от ОПУ – Враца за изискванията за преминаване.

- ПИ 12259.1128.454 – земеделска територия. Територия управлявана от ОПУ – Враца. Имота е към околоръстния път.

- ПИ 12259.1128.522 – земеделска територия, частна. В този имот ще бъде зеленчуковата градина. Тук завършва напорния водопровод с шахта въздушник и хидрант.

Зазрешението за преминаване през тези имоти ще стане с изготвянето на парцеларен план.

3. Описание на основните процеси (по проспектни данни), капацитет, включително на съоръженията, в които се очаква да са налични опасни вещества от приложение № 3 към ЗООС.

Няма опасност от генериране на опасни вещества.

4. Схема на нова или промяна на съществуваща пътна инфраструктура.

Не се налага промяна на съществуващата пътна мрежа / селскостопански пътища / в района на напоителните полета.

5. Програма за дейностите, включително за строителство, експлоатация и фазите на закриване, възстановяване и последващо използване.

Инвестиционното предложение - изграждане на нова система за напояване на земеделски земи чрез подобрено гравитачно напояване на земеделски земи обхваща строително – монтажни дейности само при изграждане на напорния водопровод и шахтите.

Оборудването / помпения агрегат, гъвкавия тръбопровод / е преместваемо и се използва само през поливния сезон. След приключването му машините се прибират на склад в стопанския двор на фирмата.

6. Предлагани методи за строителство.

Изкопите се извършват от багер на отвал. След полагане на тръбите се прави обратен насип. Предвидените шахти, въздушници, шахти изпразнители и хидранти са също от ПЕ материал, доставят се на място и се монтират на тръбопроводите.

7. Доказване на необходимостта от инвестиционното предложение.

Районът, където се намира зеленчуковото насаждение се характеризира с големи засушавания през летните месеци, което прави напояването задължително

8. План, карти и снимки, показващи границите на инвестиционното предложение, даващи информация за физическите, природните и антропогенните характеристики, както и за разположените в близост елементи от Националната екологична мрежа и най-близко разположените обекти, подлежащи на здравна защита, и отстоянията до тях.

Проекта, който ще бъде реализиран, е изграждане на напоително поле с подобро гравитачно напояване на зеленчукова градина в местността „ Големо Краище „ на площ от 0.557дка, ПИ 12259.1128.522 Врачански лозя, землище на гр. Враца, общ. Враца.

Приложена е схема в М 1:50000 на разположението на зеленчуковата градина и околната структура в обхват 1000м и 5000м.

ИП не попада в СОЗ, определени в съответствие с изискванията на Наредба №3/16.10.2000 г. за условията и реда за проучване, проектиране, утвърждаване и експлоатация на санитарно-охранителните зони около водоизточниците и съоръженията за питейно-битово водоснабдяване и около водоизточниците на минерални води, използвани за лечебни, профилактични, питейни и хигиенни нужди (Наредба № 3) и не попада в буферна зона (радиус 1 000 м) около водоземни съоръжения за питейно-битово водоснабдяване без определена СОЗ по реда на същата наредба.

- Реализацията на горепосоченото ИП не се очаква да окаже негативно въздействие върху водите и водните екосистеми и е допустима спрямо ПУРБ и ПУРН в Дунавски район за периода 2022 - 2027 г., и спрямо Закона за водите и наредбите към него, при спазване на мерките и законовите изисквания, посочени в т. 1.1.5 и т. 2 от настоящото становище.

ИП не попада в границите на защитени територии. Най-близко разположените защитени зони, съответно на 2 км и 2,5 км, са: BG0000166 "Врачански Балкан" за опазване на природните местообитания и на дивата флора и фауна, обявена със Заповед № РД-1031/17.12.2020г. на министъра на околната среда и водите (обн. ДВ, бр.19/05.03.2021г.) и BG0002053 "Врачански Балкан" за опазване на дивите птици, обявена със Заповед № РД-801/04.11.2008 г. на МОСВ (Обн. ДВ, бр. 105/2008 г.).

9. Съществуващо земеползване по границите на площадката или трасето на инвестиционното предложение.

Зеленчуковата градина попада в района на Врачански лозя. Земеползването е трайно, като насажденията са от лозя, овощни градини и зеленчуци.

10. Чувствителни територии, в т.ч. чувствителни зони, уязвими зони, защитени зони, санитарно-охранителни зони около водоизточниците и съоръженията за питейно-битово водоснабдяване и около водоизточниците на минерални води, използвани за лечебни, профилактични, питейни и хигиенни нужди и др.; Национална екологична мрежа.

Според закона за биологичното разнообразие инвестиционното предложение не попада в чувствителни територии, в т.ч. чувствителни зони, уязвими зони, защитени зони, санитарно-охранителни зони около водоизточниците и съоръженията за питейно-битово водоснабдяване.

Най - близките зони са съответно на 2 км и 2,5 км, са: BG0000166 "Врачански Балкан" за опазване на природните местообитания и на дивата флора и фауна, обявена със Заповед № РД-1031/17.12.2020г. на министъра на околната среда и водите (обн. ДВ, бр.19/05.03.2021г.) и

BG0002053 "Врачански Балкан" за опазване на дивите птици, обявена със Заповед № РД-801/04.11.2008 г. на МОСВ (Обн. ДВ, бр. 105/2008 г.).

11. Други дейности, свързани с инвестиционното предложение (например добив на строителни материали, нов водопровод, добив или пренасяне на енергия, жилищно строителство).

Изгражда се нов водопровод от брега на яз. Дъбника до имота на зеленчуковата градина с дължина 123.40м. Този водопровод ще работи само по време на поливния сезон.

12. Необходимост от други разрешителни, свързани с инвестиционното предложение.

За водовземането ще се използва повърхностното водно тяло е с код на ВТ: BG1OG600L1015, воден обект яз. ДЪБНИКА.

Оператор на язовира - „Напоителни системи" ЕАД - клон „Мизия", ХТР – Враца на който има издадено разрешение за водовземане.

Поради многото имоти през които преминава довеждащия напорен водопровод, то се предвижда да се изготви ПУП – Парцеларен план.

Също така е необходимо изработване на проект за хоризонтален сондаж за преминаване на водопровода под околоръстния път на гр. Враца. Същия трябва да бъде съгласуван с ОПУ – Враца.

III. Местоположение на инвестиционното предложение, което може да окаже отрицателно въздействие върху нестабилните екологични характеристики на географските райони, поради което тези характеристики трябва да се вземат под внимание, и по-конкретно:

1. съществуващо и одобрено земеползване;
2. мочурища, крайречни области, речни устия;
3. крайбрежни зони и морска околна среда;
4. планински и горски райони;
5. защитени със закон територии;
6. засегнати елементи от Националната екологична мрежа;
7. ландшафт и обекти с историческа, културна или археологическа стойност;
8. територии и/или зони и обекти със специфичен санитарен статут или подлежащи на здравна защита.

Инвестиционното предложение не попада в гореизброените зони и не може да окаже неблагоприятно въздействие върху тях.

IV. Тип и характеристики на потенциалното въздействие върху околната среда, като се вземат предвид вероятните значителни последици за околната среда вследствие на реализацията на инвестиционното предложение:

1. Въздействие върху населението и човешкото здраве, материалните активи, културното наследство, въздуха, водата, почвата, земните недра, ландшафта, климата, биологичното разнообразие и неговите елементи и защитените територии.

ИП няма да окаже въздействие по изброените показатели.

2. Въздействие върху елементи от Националната екологична мрежа, включително на разположените в близост до инвестиционното предложение.

Най - близките зони са съответно на 2 км и 2,5 км, са: BG0000166 "Врачански Балкан" за опазване на природните местообитания и на дивата флора и фауна, обявена със Заповед № РД-1031/17.12.2020г. на министъра на околната среда и водите (обн. ДВ, бр.19/05.03.2021г.) и BG0002053 "Врачански Балкан" за опазване на дивите птици, обявена със Заповед № РД-801/04.11.2008 г. на МОСВ (Обн. ДВ, бр. 105/2008 г.).

3. Очакваните последици, произтичащи от уязвимостта на инвестиционното предложение от риск от големи аварии и/или бедствия.

При ИП няма риск от големи аварии и/или бедствия.

4. Вид и естество на въздействието (пряко, непряко, вторично, кумулативно, краткотрайно, средно- и дълготрайно, постоянно и временно, положително и отрицателно).

При ИП няма риск от въздействие.

5. Степен и пространствен обхват на въздействието - географски район; засегнато население; населени места (наименование, вид - град, село, курортно селище, брой на населението, което е вероятно да бъде засегнато, и др.).

При ИП няма риск от въздействие.

6. Вероятност, интензивност, комплексност на въздействието.

При ИП няма риск от въздействие.

7. Очакваното настъпване, продължителността, честотата и обратимостта на въздействието.

При ИП няма риск от въздействие.

8. Комбинирането с въздействия на други съществуващи и/или одобрени инвестиционни предложения.

При ИП няма риск от въздействие.

9. Възможността за ефективно намаляване на въздействията.

При ИП няма риск от въздействие.

10. Трансграничен характер на въздействието.

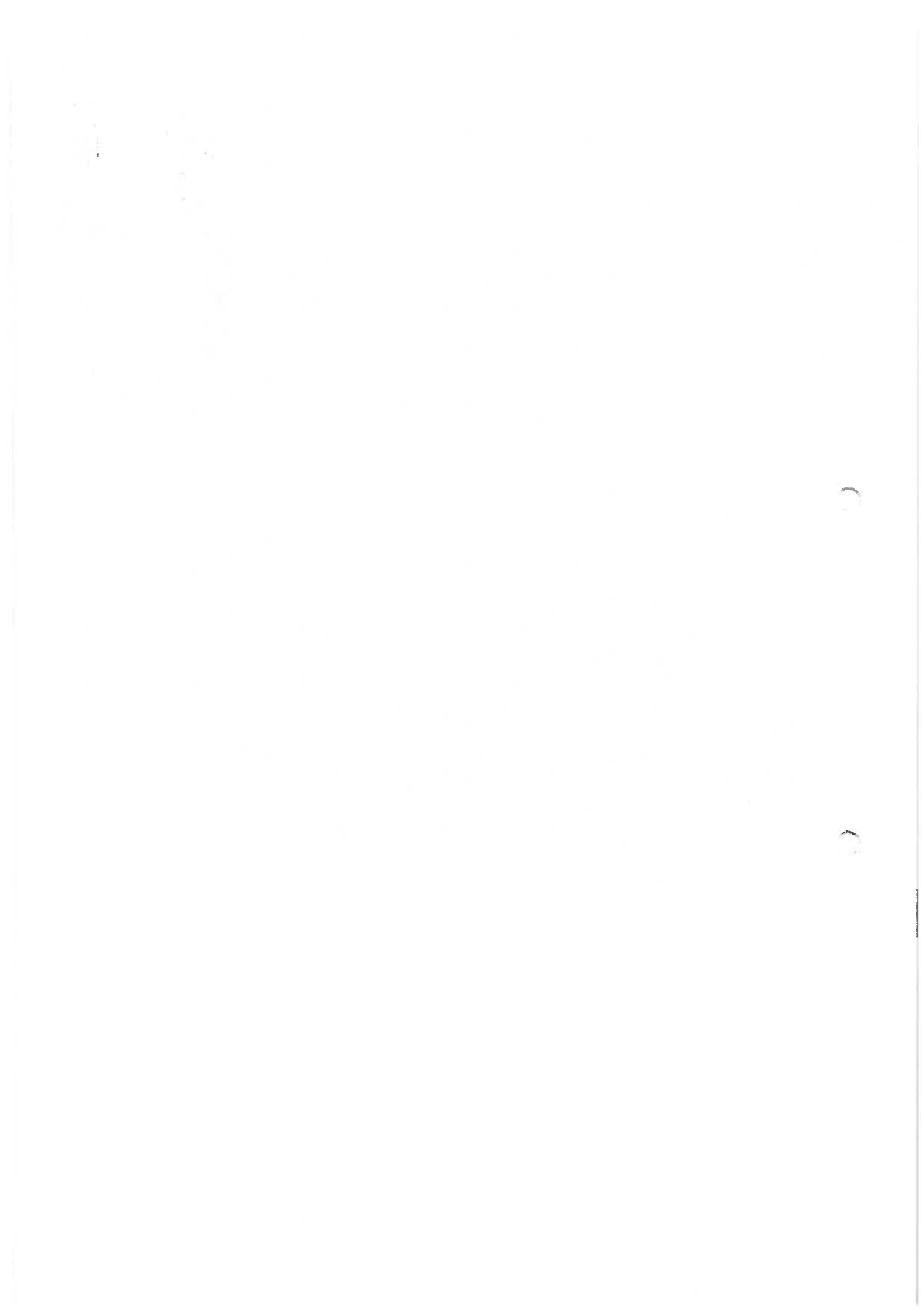
При ИП няма риск от трансграничен характер въздействие.

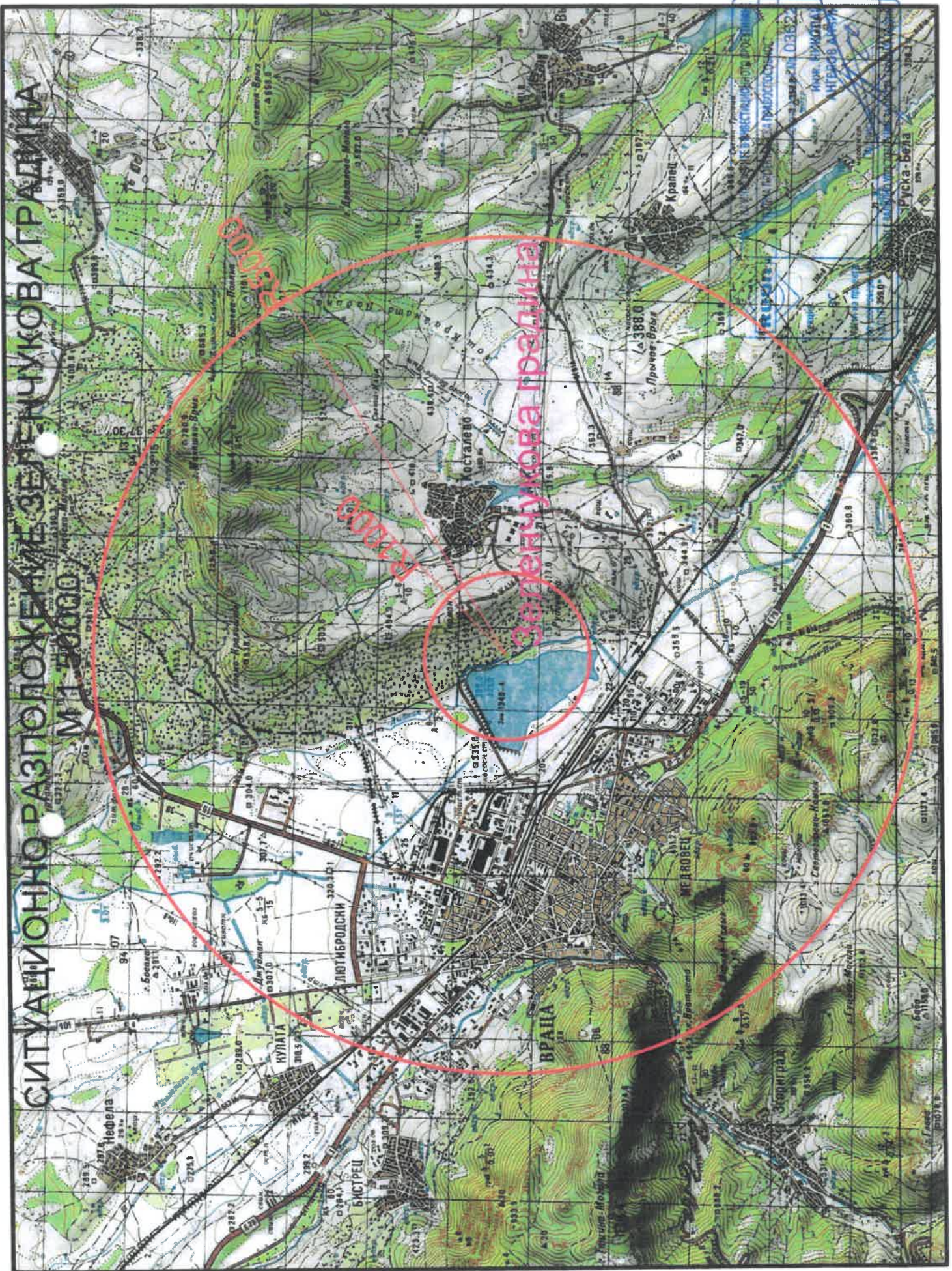
11. Мерки, които е необходимо да се включат в инвестиционното предложение, свързани с избягване, предотвратяване, намаляване или компенсиране на предполагаемите значителни отрицателни въздействия върху околната среда и човешкото здраве.

ИП няма да окаже отрицателно въздействие върху околната среда по тези показатели и не са необходими никакви мерки при изпълнението му.

V. Обществен интерес към инвестиционното предложение.

ИП е обявено в интернет страницата на община Враца.





СИТУАЦИОННО РАЗПОЛОЖЕНИЕ ЗЕЛЕНЧУКОВА ГРАДИНА

М 1:50000

Зеленчукова прединна

Зеленчукова прединна

Нефела

Бистреј

Кулата

Литибродски

Брача

Медровец

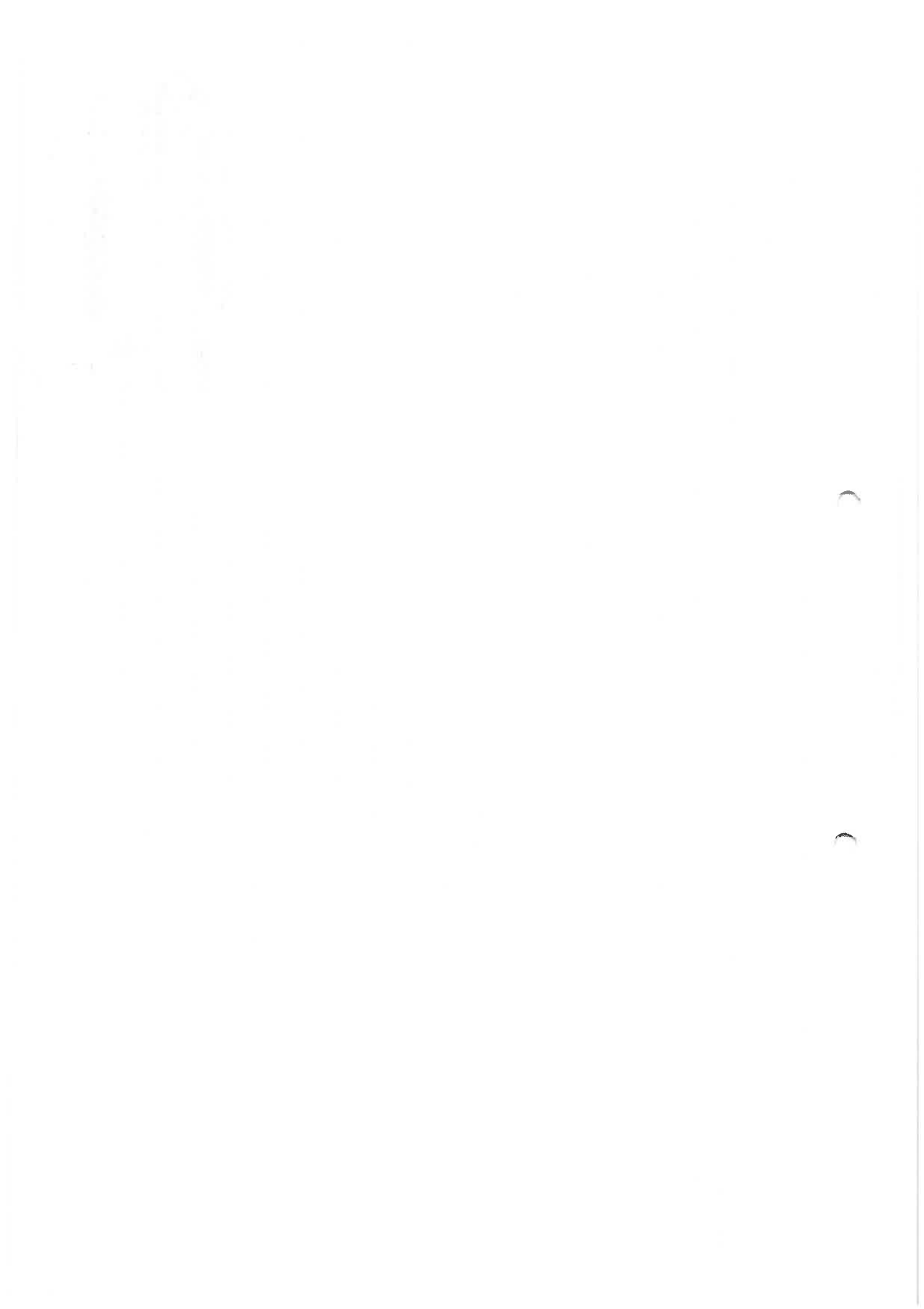
Косталево

Крнеј

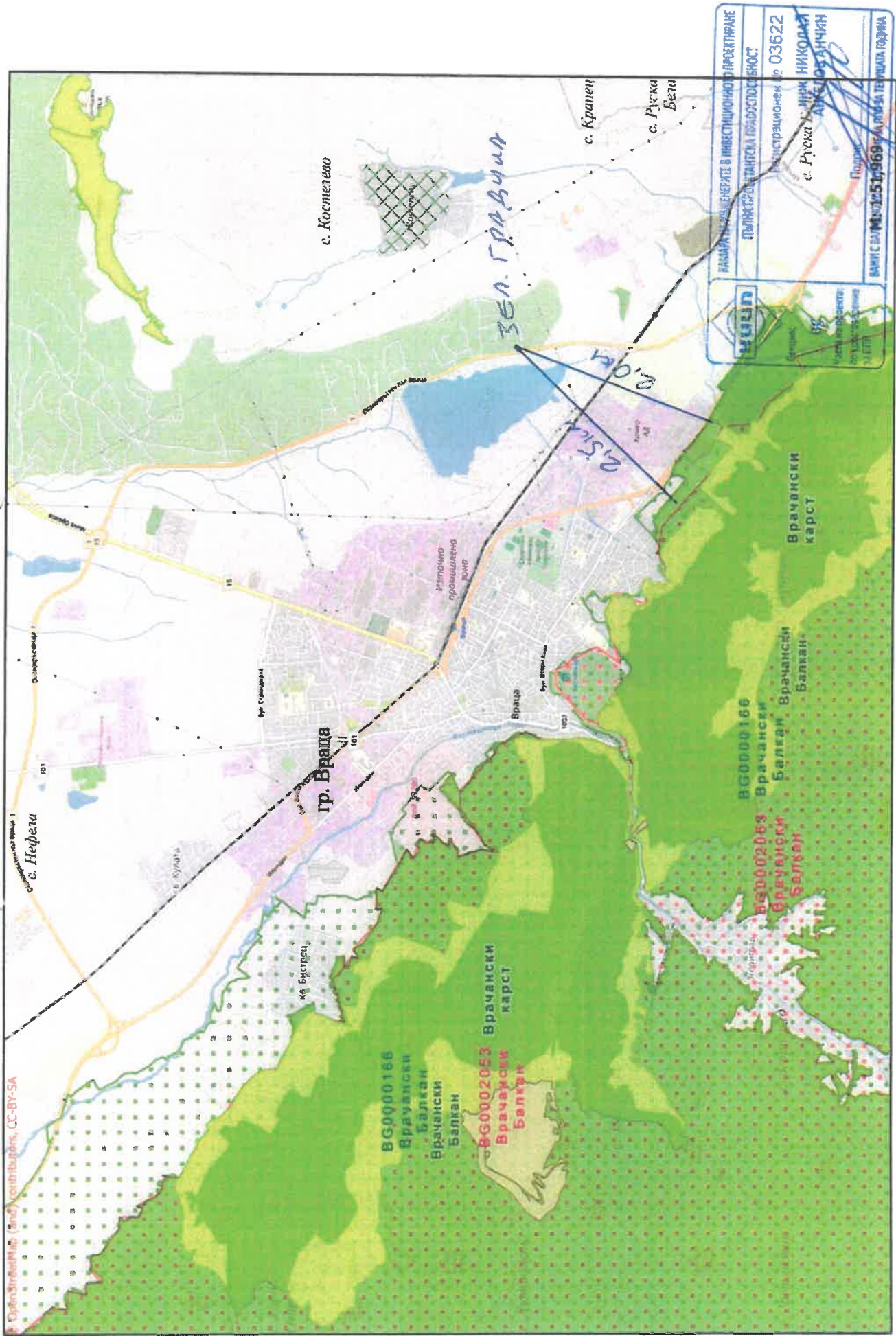
Руска-Бела

УНИВЕРЗИТЕТ "СВ. КИРИЛ И МЕТОДИЈ" - СКОПЈЕ

Информационна прединна

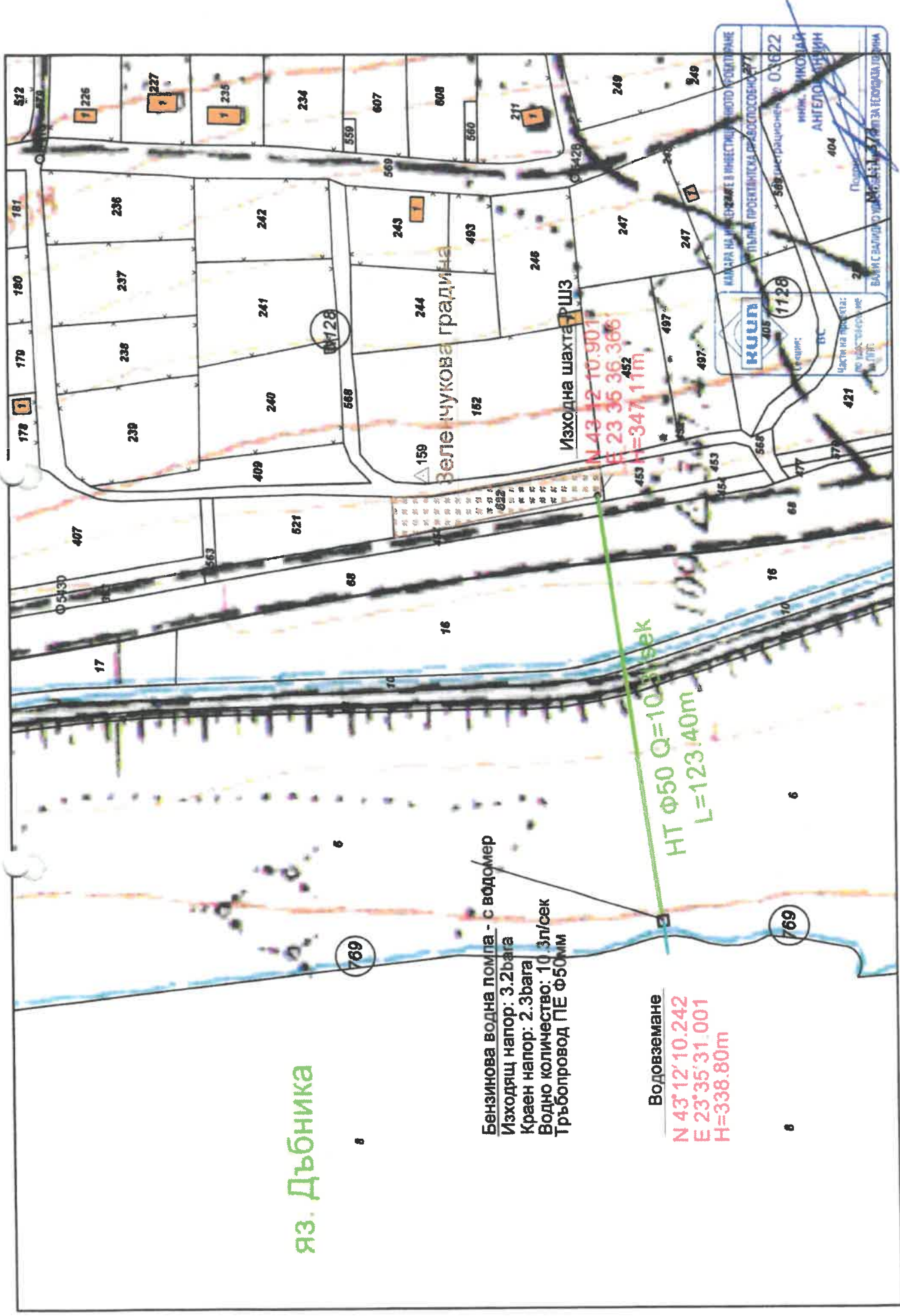


Чернова



Дата на генериране: 2/24/2026

Източник: КАИС Портал • <https://kais.cadastre.bg/>



яз. Дъбника

Бензинова водна помпа - с водомер
 Изходящ напор: 3.2 бага
 Краен напор: 2.3 бага
 Водно количество: 10 л/сек
 Тръбопровод ПЕ Ø50мм

Водовземане
 N 43° 12' 10.242
 E 23° 35' 31.001
 H=338.80m

NT Ø50 Q=10 л/сек
 L=123.40m

КАДАСТЪР НА ИМУЩОСТИТЕ В ИНВЕСТИЦИОННО ПРОЕКТИРАНЕ	
ПЛАНА ПРОЕКТИВНИСКИ СЪБСОБСЛЕДОВАЧ	
КАДАСТЪР	588 регистрационен № 03622
Гр. община	1128
Инициатор	ИНЖ. НИКОЛАЙ АНГЕЛОВЕТИН
Частта на проекта: по изготвянето на ПП	
ВЪВЕДЕН СЪГЛАСНО УКАЗАТЕЛ № 11/2011 ЗА ГЕОГРАФИЧНА	

СХЕМА НА ЗЕЛЕНЧУКОВОТО ПОЛИВНО ПОЛЕ

М 1:250

3+220
68/21.146

12259.769.68

път Републ.пътна мрежа

Монтана

обл. канавка

км.3+200

454/0.604

12259.1128.454

522/0.557

12259.1128.522

Окопавъстен път - Враца

3+180

банкет

банкет

346.68
346.97

347.05

D-12

D-13

Исходна шахта-РЦЗ с хидрант

Мездра
N 43°12'10.901"
E 23°35'36.366"
H=347.11m

D-14

D-16

D-17

D-15

D-18

346.68

345.84

346.99

347.15

347.84

347.11

346.93

346.74

348.05

346.60

346.89

347.87

348.17

Временни поливни бразди

След прибиране на реколтата се развалят

348.22

347.84

346.72

347.01

Гъвкав тръбопровод

L=65m, F=50mm

С отвори през 100см.

ЗЕЛЕНЧУКОВА ГРАДИНА - ПЛОЩ 557m²

346.88

347.24

348.21

348.38

348.04

348.36



Секция: ВС

Частна проекция по удостоверение за ПП

КАМАРА НА ИНЖЕНЕРИТЕ В ИНВЕСТИЦИОННОТО ПРОЕКТИРАНЕ

ПЪЛНА ПРОЕКТАНТСКА ПРАВОСПОСОБНОСТ

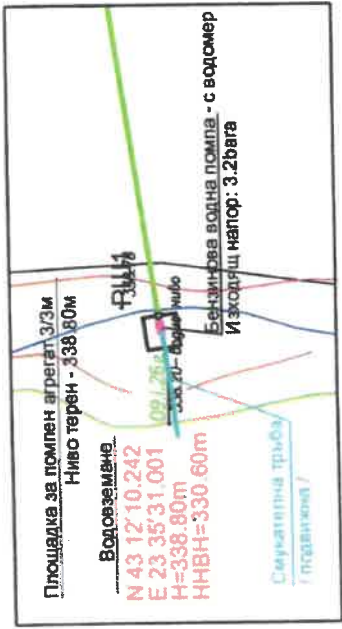
Регистрационен № 03622

инж. НИКОЛАЙ АНГЕЛОВ АНЧИН

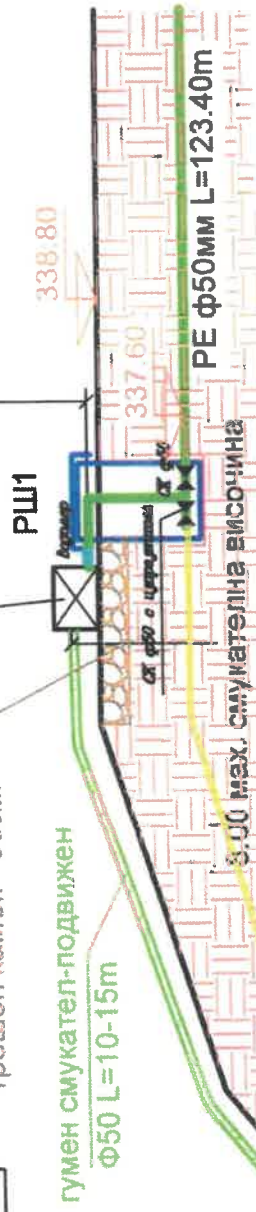
Подпис: _____

ВАЖИ С ВАЛДИНО УДОСТОВЕРЕНИЕ ЗА ПП ДО ЛЕКЩАТА ГОДИНА

НАПРЕЧЕН РАЗРЕЗ НА ВОДОВЗЕМАНЕ ОТ ЯЗ. ДЪБНИКА ЧРЕЗ ПОДВИЖНА ПОМПА М 1:100



Подвижна бензинова помпа
Хонда - WB20 Q=620л/мин.
 Площадка за помпа 3.0/3.0м.
 трошен камък - 30см.



НВ=променливо, мин.330.60м

Филтър

ЯЗОВИРНО ЕЗЕРО

ГЕОМЕТЪР-НГ
ООД гр. Враца

гр. Враца
ул. "Хр. Ботев" 22, офис 24
тел. 092/665677

печат на КМИП

КАМАРА НА ИНЖЕНЕРИТЕ В ИНВЕСТИЦИОННОТО ПРОЕКТИРАНЕ
ПЪЛНА ПРОЕКТАНСКА ПРАВОСПОСОБНОСТ

Регистрационен № 03622

инж. НИКОЛАЙ
АНГЕЛОВ АНЖИН

Публик

ВАЖИ С ВАЖНОТО КРОСОВЕРЖЕНО УЧЕБНО ЗА ТЕОРИЯТА ПОРИМКА

Обект: Проект за напояване на зеленчукова градина в местността "Топено Краище" на площ 0.557дка, ПИ12258.1128.522, Врачански лозя землеще на гр. Враца, общ. Враца		Част: Хидротехническа фаза: Инженерен Проект	
Съдържание: Напърен разрез на помпа, смукател и напорен тръбопровод		Възложител: "Боян Асенков ОА" ЕООД	
Местонахождение: землеще на Враца, общ. Враца ПИ №12258.1128.622, ПИ №12258.769.6, ПИ №12258.769.8, ПИ №12258.769.10, ПИ №12258.769.15, ПИ №12258.1128.68, ПИ №12258.1128.454		проектант: инж.Н.Анчин	
опорен блок		управител: инж.Н.Анчин	
изпразнителна тръба		геодезия: инж.Г.Петков	
Филтър		МШ: 100	
ЯЗОВИРНО ЕЗЕРО		лист: 6	
		1 2026год	

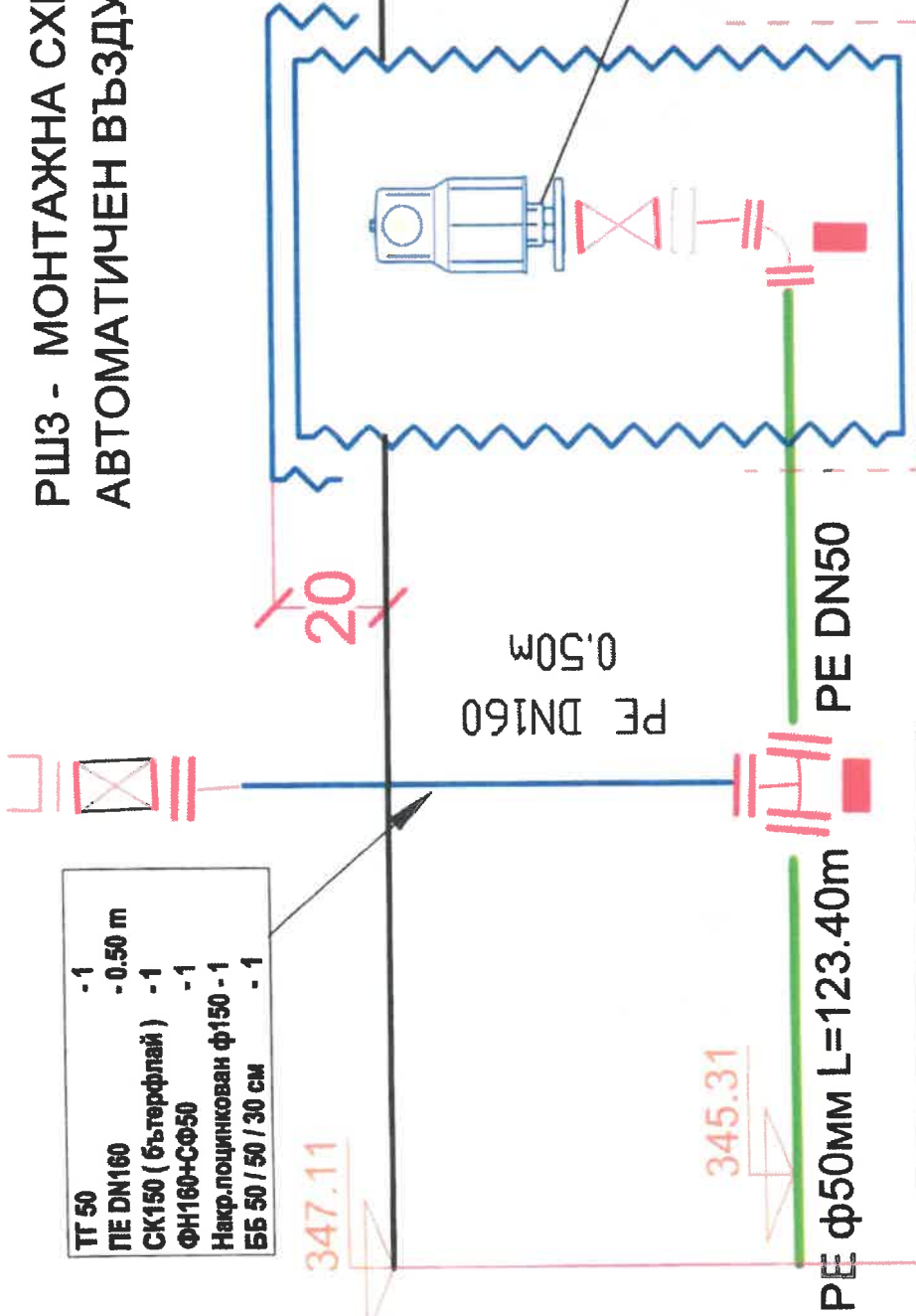
МОНТАЖНА СХЕМА ХИДРАНТ

РШЗ - МОНТАЖНА СХЕМА ШАХТА С
АВТОМАТИЧЕН ВЪЗДУШНИК (АВ)

ТТ 50	-1
РЕ DN160	-0.50 m
СК150 (бъртерфлай)	-1
ФН160+СФ50	-1
Накр.лощинкован ф150 -1	-1
ББ 50 / 50 / 30 см	-1

Кота терен

ТТ 50	-1
РЕ DN63	-0.50 m
СК50 (бъртерфлай)	-1
ФН63+СФ50	-1
Ког 90/90°	-1
Ког 63/90°	-1
Автоматичен двойнодействащ въздушник ф2" с фланцово присъединяване ф50мм - ковка	-1
чугун, с корпус и подавач от полиестер, уплътнение от еластомер и УВ защита от полиетилен	-1
НГ 90 / 63	-1
ПП гофр. тръба SN4 ф500мм	-1,00 m
ПП тала гофр. ф500мм	-1
ББ 30 / 30 / 30 см	-1
ББ 100 / 100 / 50 см	-1

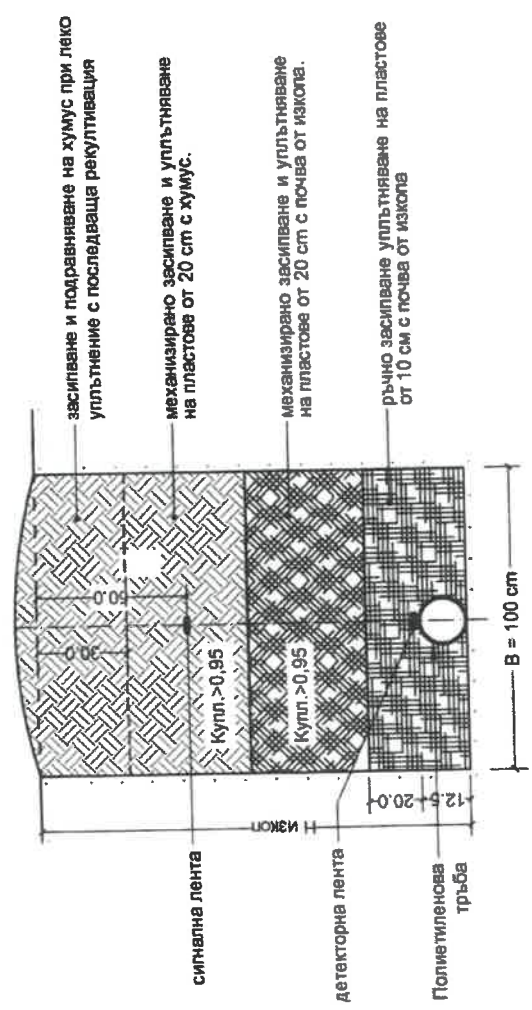


Укрепване около шахта с
0,20 м3 бетон С12/15


 Сещ. №: BC
 Част на проекта: по указание на ПП
 Подпис: 
 Регистрационен № 03622
 ПЪЛНА ПРОЕКТИСТКА ПРАВОМОЩНОСТ
 БАНКА НА ИНЖЕНЕРИТЕ В ИНВЕСТИЦИОННОТО ПРОЕКТИРАНЕ

**Типов напречен профил за изграждане на Довеждащ водопровод
в земеделски и горски площи**

M 1:20

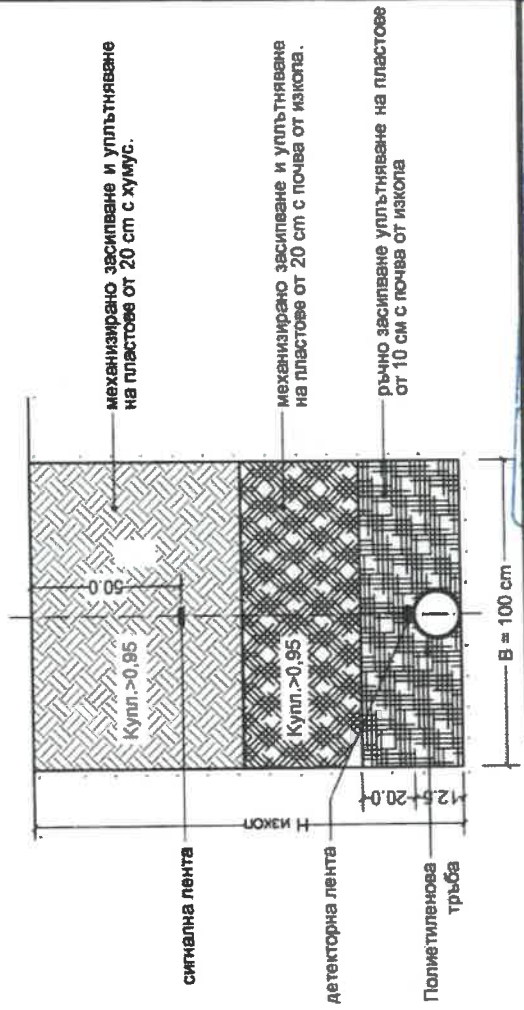


ЗАБЕЛЕЖКИ:

1. При извършване на изкопните работи в земеделски или зелени площи, хумуса следва да бъде отделено депониран и след това върнат като последен пласт при извършването на обратния насип.
2. Работната полоса е с габарит до 6,0 м в сервитутните граници на водопровода. Изкопите се извършват на отвал.
3. Рекултивация на засегнатите обработваеми ще се извърши както следва:
 - Култивирани на повърхността почвен слой в сервитутна ивица от 6 м
 - Торене с фосфорни торове - 10 кг/дка; калиеви торове - 15 кг/дка; азотни торове - 20 кг/дка
 - Обработване и подравняване на повърхността почвен слой в сервитутна ивица от 6 м

**Типов напречен профил за изграждане на Довеждащ водопровод
в земеделски пътища**

M 1:20



ПАРАМЕТРИ НА ИЗКОПА:

- В изкоп = Ø Тръба + А + 2. D
- А = 0.60m
- D = 0.15m /дебелина на системата за укрепване/
- В изкоп ≈ 100 cm

Н изкоп - дълбочина на изкопа съгласно надлъжен профил

ГЕОМЕТЪР-НГ
ООД гр. Враца

гр. Враца
ул. "Хр. Ботев" 22, офис 204
Тел. 092/666877

Обект: Проект за изграждане на зеленищусова градина в м.с. "Селиско Круше" на площ 0.357дка, ПИ12258.1128.522, Врачански лозя, землище на гр. Враца, общ. Враца

Създаване:
Типови напречни профили за изграждане на напорни водопроводи

Местонахождение:
Землище на Враца, общ. Враца
ПИ №12258.1128.522, ПИ №12258.769.8,
ПИ №12258.769.8, ПИ №12258.769.10,
ПИ №12258.769.16, ПИ №12258.1128.68,
ПИ №12258.1128.454

Регистрационен № 03622

инж. НИКОЛАЙ АНГЕЛОВ АМЧИН

Поддрж.

Регистрационен № 03622

инж. НИКОЛАЙ АНГЕЛОВ АМЧИН

Поддрж.

Част: Хидротехническа фаза: Илюстриран Проект	№ Боян Асенев.04 * ЕООД
Възложител:	
проектант:	инж.Н.Амчин
управител:	инж.Н.Амчин
геодезист:	инж.Г.Петров
М:1:100	лист В