

ИНФОРМАЦИЯ ЗА ПРЕЦЕНЯВАНЕ НА НЕОБХОДИМОСТТА ОТ ОВОС

(Приложение № 2 към чл. 6 от Наредбата за ОВОС)

за инвестиционно предложение:

**“РАЗШИРЕНИЕ НА СЪЩЕСТВУВАЩО РЕГИОНАЛНО ДЕПО ЗА НЕОПАСНИ
ОТПАДЪЦИ НА ОБЩИНИТЕ ВРАЦА И МЕЗДРА, НАХОДЯЩО СЕ В
МЕСТНОСТ "ПИСКАВЕЦ", ЗЕМЛИЩЕ НА ВРАЦА“.**

I. Информация за контакт с възложителя:

1. Име, постоянен адрес, търговско наименование и седалище.

ОБЩИНА ВРАЦА, ЕИК 000193115

гр. Враца 3000, ул. „Стефанаки Савов” № 6

2. Пълен пощенски адрес.

гр. Враца 3000, ул. „Стефанаки Савов” № 6

3. Телефон, факс и e-mail.

Централа: 092/ 62 45 81, 62 45 82 Факс: 092/ 62 30 61, Електронна поща: obshtinavt@b-trust.org

4. Лице за контакти.

инж. Цветан Стойчков – Зам.-кмет УТ- тел. 0885277447.

II. Резюме на инвестиционното предложение:

1. Характеристики на инвестиционното предложение:

а) размер, засегната площ, параметри, мащабност, обем, производителност, обхват, оформление на инвестиционното предложение в неговата цялост;

Характерът на инвестиционното намерение предвижда е разширение на съществуващо Регионално депо за неопасни отпадъци на общините Враца и Мездра, находящо се в имот № 12259.788.9 в местност "ПИСКАВЕЦ", землище на Враца.

На площадката се депонират битови отпадъци от обслужваните населени места на общините Враца и Мездра. Във всички общини има въведена система за организирано сметосъбиране и извозване на неопасните битови отпадъци. Смесените неопасни битови отпадъци постъпват за депониране в депото след предварително третиране, в инсталацията за сепариране на площадката на депото. В депото също се

приемат и отпадъци от производствена дейност, инертни и строителни отпадъци в състав и количество в съответствие, с издаденото комплексно разрешителни за дейността му.

Проектът на депото е изготвен през 1998 г. от „Мегалит“ ЕООД с участието на датска фирма „COWI“. Строителството на първа клетка (1.1) и прилежащата инфраструктура е започнало през същата година и депото влиза в експлоатация през 2000 година.

В основния проект са предвидени четири етапа на изграждане и експлоатация на депото, по една клетка във всеки етап и прилежащата технологична инфраструктура, необходима за изпълнение на експлоатационните дейности. В отделните етапи са изградени или предстои да се изградят следните основни, функционално свързани съоръжения и подобекти:

Етап 1 (завършен) – включва основни технологично свързани съоръжения, задължителни за получаване на разрешително и започване на експлоатацията на депото:

- Клетка 1.1 с прилежащата ѝ технологична структура за депониране на отпадъците, събиране и отвеждане на инфилтратата, на чистите води и биогазовете;
- Помпена станция 1 с бет. резервоар и земен тип ретензионен басейн, за съхранение на инфилтратата и третирането му чрез обратно оросяване на отпадъците;
- Два пътя - експлоатационен за сметовозните коли и обслужващ път за движение на компактора;
- Охранителна ограда;
- Стопански двор с необходимите сгради и съоръжения, които осигуряват приемането на отпадъците и управлението на процесите в обекта – КПП, офис сграда, дезинфекция на колите, сервиз на механизацията и др;
- Външни и вътрешни комуникации;
- Рекултивация на старото сметище;

Етап 2 (завършен) – включва съоръженията за продължаване експлоатацията на депото:

- Клетка 1.2 с прилежащата ѝ технологична структура за депониране на отпадъците, събиране и отвеждане на инфилтратата и биогазовете;
- Помпена станция 2 с бет. резервоар, в която постъпва инфилтратата от ПС 1 и напорен външен водопровод за заустване на инфилтратата в градската канализация;

Етапи 1 и 2 са завършени през 2012 г.

Етап 3 (строителството е извършено през 2011 г. и клетка 2.1 функционира от 10.2012 г.) – включва съоръженията за продължаване на експлоатацията на депото:

- Клетка 2.1 (с компл. разрешително за експлоатация - КР №5-Н1/2010г);
- Продължаване на съществуващия колектор за инфилтрат до новата клетка 2.1 и бъдещата клетка 2.2;
- Изграждане на част от газовия колектор с две шахти (шахти) за включване на газовата система на клетки 1.2 и 2.1;
- Доставка и монтаж на инсталация за изгаряне на факел на биогаз;
- Строителство на сепарираща инсталация;
- Полагане на асфалтова настилка на обслужващия път;
- Трафопост;
- Рекултивация на клетки 1.1 и 2.1;

Етап 4 (бъдещо строителството) – включва клетка 2.2 с прилежащата ѝ технологична структура за депониране на отпадъците, събиране и отвеждане на инфилтрата, на чистите води и биогазовете;

По изпълнението на Договор № С-154/24.06.2019 г. за Инженеринг – проектиране, изпълнение на строеж и осъществяване на авторски надзор по проект „Изграждане на инсталация за компостиране на разделно събрани зелени отпадъци – Регион Враца“ по Оперативна програма „Околна среда“ на определената за изпълнението на обекта площадка са извършени проучвателни дейности, необходими за съставянето на инженерно – геоложки доклад, част от Договор № С-154/24.06.2019. Проучвателните дейности са се изразявали в оглед на района, направа на шурфове и сондажни дейности.

При направата на шурфовете е засегнат тръбопровод за инфилтрат, който минава през отредената площадка и за чието наличие не е имало данни. Тръбопроводът е напорен. Осъществява връзката между помпената и тласкателната инсталации на регионалното депо и може да се причисли към критичната за функционирането му инфраструктура.

По време на проведените допълнителни проучвания и преглеждане на архивна строителна документация става ясно, че през отредената площадка преминават клонове на газоотвеждащата система на рекултивираното старо сметище, върху което е разположена площадката, както и възможно трасе на електрическо захранване, обслужващо помпената станция на депото.

В допълнение, проучвателните сондажни дейности показват наличие на пласт отпадъци (негоден за фундиране), по-висок с от 4.0м до 8.0м (40-60%) от заложения в проведените към ПИП геоложки проучвания. Изграждането на инсталацията върху такъв пласт отпадъци неимоверно би усложнило и оскъпило фундирането на обекта.

Гореописаната ситуация е наложила изместване на компостиращата инсталация и изпълнението на строежа на терена на проектираната клетка 2.2. Поради това ситуацията се променя и оставащата площ от отреденото място за кл. 2.2 е значително намалено.

С цел осигуряване на допълнителен капацитет през следващите години за депониране на генерираните отпадъци от общините Враца и Мездра се налага разширение на съществуващо Регионално депо за неопасни отпадъци на общините Враца и Мездра, находящо се в местност "Пискавец", землище на Враца.

Новото проектиране на клетка 2.2 и 3.1 се предвижда изпълни на територията на съществуващото РДНО с преминаване на площта на кл. 2.2 в съседен имот № 12259.796.1, с обща площ 111 609 кв. м. Теренът за Клетка 2.2. граничи с Клетка 2.1. от съществуващото депо на гр. Враца и изграждащата се компостираща инсталация. Разширението ще се реализира поетапно.

Имотът е собственост на Община Враца с трайно предназначение на територията: земеделска, поради което се налага провеждане на процедури Първи етап за утвърждаване на площадка по чл. 30 и Втори етап за промяна на предназначение за земя по чл. 40 от Правилника за прилагане на Закона за опазване на земеделските земи в МЗГХ.

б) взаимовръзка и кумулиране с други съществуващи и/или одобрени инвестиционни предложения;

Регионалното депо за неопасни отпадъци се експлоатира от „Екопроект“ ООД с комплексно разрешително за експлоатация - КР №5-Н1/2010 г.

Клетка 2.1 - п.и. 12259.788.1, м-ст ”Пискавец”, землище на гр. Враца Въвеждане в експлоатация : Разрешение за ползване № ДК-07-СЗР-6/30.01.2012 год.

Сепарираща инсталация - п.и. 12259.788.1, м-ст ”Пискавец”, землище на гр. Враца

Въвеждане в експлоатация :Разрешение за ползване № СТ-05-611/01.04.2013 год.

Компостираща инсталация на етап изграждане, изпълнявана по проект: „Изграждане на инсталация за компостиране на разделно събрани зелени отпадъци – регион Враца”, финансиран от Оперативна програма „Околна среда 2014 -2020 година“ с Разрешение за строеж № 17/31.01.2020 год. Решение за преценяване необходимостта от извършване на оценка на въздействие върху околната среда № ВР-4-ПР/2021 год.

в) използване на природни ресурси по време на строителството и експлоатацията на земните недра, почвите, водите и на биологичното разнообразие;

По време на строителството и експлоатацията не се предвижда използването на земните недра и на биологичното разнообразие. Хумусния пласт и почвения слой, който ще бъде отстранен при изпълнение на СМР ще бъде съхранен за изпълнение на последващата рекултивация на съоръженията.

г) генериране на отпадъци - видове, количества и начин на третиране, и отпадъчни води;

По време на изпълнение на СМР за разширение на съществуващото депо ще се образуват основно битови отпадъци – от дейността на работниците, наети по време на строителството.

Производствени и опасни отпадъци ще се образуват от дейността на строителната и транспортната техника, които ще работят на терена, както и от ППС, транспортиращи строителни материали.

Горепосочените отпадъци няма да бъдат разглеждани, т.като обслужването на техниката и оборудването ще е задължение на собственика му – изпълнител на ОП за СМР.

При СМР ще се образуват строителни отпадъци.

Отпадъците, които ще се генерират при изпълнение на СМР, съгласно Наредба №2 за класификация на отпадъците, вероятно ще включват:

17 01 01 Бетон;

17 02 03 Пластмаса;

17 04 07 Смеси от метали;

17 09 04 Смесени отпадъци от строителство и събаряне, различни от упоменатите в 17 09 01, 17 09 02 и 17 09 03 и други.

Всички посочени по-горе отпадъци не са класифицирани като опасни.

Видът и количеството на строителните отпадъци ще се определи в част План за управление на строителни отпадъци на работния инвестиционен проект.

Приемането и предаването на строителните отпадъци ще се осъществява въз основа на писмен договор с лица, притежаващи съответни документи за дейности, за съответния код отпадък– изискване на чл.8 ЗУО. Строителните отпадъци ще се събират и съхраняват селективно, като приоритетно се предават за оползотворяване вместо за обезвреждане.

Битовите отпадъци, генерирани от дейността на работещите на територията на площадката, ще се събират от съществуващата система за сметосъбиране на РДНО.

Отпадъчни води, които ще се формират от реализиране на ИП са Битово-фекални води: В резултат от жизнената дейност на персонала – ще се използват химически тоалетни.

По време на експлоатация отпадните води (инфилтрата) ще се включи към общата изградена система за отвеждане и заустена в колектора на ВиК.

д) замърсяване и вредно въздействие; дискомфорт на околната среда;

По смисъла на §1 от допълнителните разпоредби на Закона за опазване на околната среда „Дискомфорт” са раздразнението и неудобствата, създавани от факторите на околната среда, определени посредством проучвания в тази област. „Замърсяване на околната среда” е промяната на качествата ѝ вследствие на възникване и привнасяне на физически, химически или биологически фактори от естествен или антропогенен източник в страната или извън нея, независимо дали се превишават действащите в страната норми.

Реализирането на ИП не е свързано със замърсяване на компонентите на околната среда – емитиране на замърсители в производствени отпадъчни води (такива липсват), замърсяване и/или увреждане на почвата, земни недра, ландшафт, биологичното разнообразие и неговите елементи.

Експлоатацията на изградените съоръжения ще се извършва, съгласно Комплексно разрешително и Инструкции за експлоатация.

е) риск от големи аварии и/или бедствия, които са свързани с инвестиционното предложение;

ИП не попада в обхвата на чл.104 от Глава седма на Закона за опазване на околната среда и не се класифицира като предприятие и/или съоръжение с висок и/или нисък рисков потенциал. На територията на площадката няма да се съхраняват опасни вещества (в т.ч. число опасни отпадъци) по приложение №3 ЗООС. Предвид гореизложеното в следствия реализирането на ИП не може да възникне „голяма авария“ (голяма емисия, пожар или експлозия, в резултат на неконтролируеми събития в хода на операциите на всяко предприятие или съоръжение в обхвата на глава седма, раздел I ЗООС, и която води до сериозна опасност за човешкото здраве и/или за околната среда).

Инциденти могат да възникнат по време на експлоатацията, в следствие на аварийни ситуации.

Аварийните ситуации са както следва:

- Природни бедствия

За осигуряване на бърза и компетентна намеса от страна на персонала ще се предвиди:

- o Поставяне на видно място на инструкциите за безопасност на площадката;
- o Задължително обучение на персонала по отношение на дейностите и рисковете от инциденти и периодично повишаване квалификацията на същия.

Възможни аварийни ситуации

- Разливи

При разлив на масло/емулсия от МПС / повредено оборудване ще се използват сорбенти за ограничаване замърсяването на околната среда.

Замърсяването се отстранява от персонала на дружеството, притежаващ необходимата квалификация за това.

- Пожар

Предвид характера на ИП – отделяне на сметищен газ, който е запалим, както и потенциалното наличие на горими отпадъци на територията на площадката (депонирани в периода на експлоатация на депото), ще бъде забранено паленето на огън.

При пожар на площадката ще се изпълняват инструкциите за експлоатация.

При невъзможност за справяне със ситуацията отговорникът на площадката сигнализира на телефон 112.

Въздействия върху земите и почвите при аварийни ситуации

При аварии – експлозии, наводнения или пожар, са възможни замърсявания на почвите.

Експлозиите могат да предизвикат най-вероятните аварийни ситуации, макар и с не такава мощност, както при промишлени обекти с наличие на взривни вещества. Те могат да възникнат при събиране

на по-големи количества газове и смесването на метана с въздуха, но вероятността от такъв инцидент е минимална.

Засегнатата територия от пожар ще зависи от силата на разпространението на емисиите, метеорологичните условия (посока и скорост на вятъра) и скоростта на овладяването на ситуацията.

Евентуалното замърсяване на земите и почвите ще бъде към откритата селскостопанска площ.

ж) рисковете за човешкото здраве поради неблагоприятно въздействие върху факторите на жизнената среда по смисъла на § 1, т. 12 от допълнителните разпоредби на Закона за здравето.

По смисъла на § 1, т. 12 от допълнителните разпоредби на Закона за здравето

„Факторите на жизнената среда” са:

а) води, предназначени за питейно-битови нужди;

б) води, предназначени за къпане;

в) минерални води, предназначени за пиене или за използване за профилактични, лечебни или за

хигиенни нужди;

г) шум и вибрации в жилищни, обществени сгради и урбанизирани територии;

д) йонизиращи лъчения в жилищните, производствените и обществените сгради;

е) нейонизиращи лъчения в жилищните, производствените, обществените сгради и урбанизираните

територии;

ж) химични фактори и биологични агенти в обектите с обществено предназначение;

з) курортни ресурси;

и) въздух.

По-долу са разгледани потенциалните неблагоприятни въздействия върху факторите на жизнената среда и рисковете за човешкото здраве.

А) води, предназначени за питейно-битови нужди:

Неблагоприятно въздействие върху фактор на жизнената среда „води, предназначени за питейно-битови цели” няма, поради което не съществува и риск за човешкото здраве.

Б) води, предназначени за къпане:

Неблагоприятно въздействие върху фактор на жизнената среда „води, предназначени за къпане” няма, поради което не съществува и риск за човешкото здраве.

В) минерални води, предназначени за пиене или за използване за профилактични, лечебни или за хигиенни нужди:

Неблагоприятно въздействие върху фактор на жизнената среда „минерални води, предназначени за пиене или за използване за профилактични, лечебни или за хигиенни нужди” няма, поради което не съществува и риск за човешкото здраве.

Г) шум и вибрации в жилищни, обществени сгради и урбанизирани територии:

Неблагоприятно въздействие върху фактор на жизнената среда „шум и вибрации в жилищни, обществени сгради и УТ” няма, поради което не съществува и риск за човешкото здраве.

Д) йонизиращи лъчения в жилищните, производствените и обществените сгради:

Неблагоприятно въздействие върху фактор на жизнената среда „нейонизиращи лъчения в жилищните, производствените, обществените сгради и УТ” няма, поради което не съществува и риск за човешкото здраве.

Ж) химични фактори и биологични агенти в обектите с обществено предназначение:

Неблагоприятно въздействие върху фактор на жизнената среда „химични фактори и биологични агенти, в обекти с обществена предназначение” липсва.

З) курортни ресурси;

Неблагоприятно въздействие върху фактор на жизнената среда „курортни ресурси” няма, поради което не съществува и риск за човешкото здраве.

2. Местоположение на площадката, включително необходима площ за временни дейности по време на строителството.

Инвестиционното предложение ще се реализира в община Враца, землище на град Враца, имот № 12259.788.9 и разширение в съседен имот № 12259.796.1, местност "ПИСКАВЕЦ". Собственик на имотите е Община Враца. Не са необходими площи за временни дейности извън рамките на имотите по време на строителството, тъй като СМР ще се реализират в границите на имотите.

3. Описание на основните процеси (по проспектни данни), капацитет, включително на съоръженията, в които се очаква да са налични опасни вещества от приложение № 3 към ЗООС.

При изготвянето на проекта са спазени изискванията на българското законодателство, взети са предвид следните нормативни документи :

- 1) НАРЕДБА №6/27.08.2013г. за условията и изискванията за изграждане и експлоатация на депа и други съоръжения и инсталации за оползотворяване и обезвреждане на отпадъци;
- 2) НАРЕДБА №4/21.05.2001г. за обхвата и съдържанието на инвестиционните проекти
- 3) Закон за здравословни и безопасни условия на труд;
- 4) Наредба № 2/22.03.2004 год. за минимални изисквания за здравословни и безопасни условия на труд (ЗБУТ) при изпълнение на СМР и приложенията към нея;
- 5) Наредба № 7/23.09.1999 год. за минимални изисквания - ЗБУТ на работните места и при използване на работното оборудване;
- 6) Наредба № РД-07-2 от 16.12.2009 г. за условията и реда за провеждането на периодично обучение и инструктаж на работниците и служителите по правилата за осигуряване на здравословни и безопасни условия на труд (ДВ, бр. 102 от 22.12.2009 г.);
- 7) Наредба №РД-07/8 от 20.12.2008 г. за минималните изисквания за знаци и сигнали за безопасност и/или здраве при работа (ДВ, бр. 3 от 13.01.2009г);
- 8) Наредба №3 за временна организация на движението при извършване на строителство и ремонт по пътищата и улиците (16.08.2010г.);
- 9) Противопожарни строително - технически норми - ПСТН.
- 10) И други в зависимост от видовете работи

Качеството на изпълнение на СМР ще бъде съгласно техническите спецификации и изискванията на действащите в Р България нормативни документи, между които:

- Закон за устройство на територията
- Правилник за изпълнение, приемане и измерване на всички СМР.

- Наредба № 3 от 31 юли 2003 г. за съставяне на актове и протоколи по време на строителството
- Наредба РД-02-20-1 /05.02.2015 год, за условията и реда за влагане на строителни продукти в строежите на Република България;
- Наредба РД-07/8 от 20.12.2008 год, доп 23.06.2015 год за минималните изисквания за знаци и сигнали за безопасност и /или здраве при работа;
- Наредба № 2 от 22 март 2004 г. за минималните изисквания за здравословни и безопасни условия на труд при извършване на строителни и монтажни работи.

Изпълнението на строителството и вложените материали при строителството на обекта ще отговарят на изискванията на възложителя, като се представят от страна на изпълнителя необходимите документи, сертификати за качество и декларация за експлоатационни показатели; Предложения гаранционен срок да не е по-малък от минималните срокове, определени с Наредбата по чл.160, ал.3 от ЗУТ.

Всяка техническа спецификация и декларация за експлоатационни показатели ще се проверява и всеки материал или съоръжение ще се влага или поставя след изрично съгласие на пълномощника на надзора.

Предвидени са основни видове строително-монтажни работи: Подготвителни работи - Почистване на терена храсти и дървета; Разкриване на изчакващо HDPE фолио (геомембрана), по контура на вече изградения долен изолационен екран; Земни работи; Изкопи; Насипи; Долен изолационен екран - Геосинтетично фолио – полимерна мембрана; Геотекстилен материал; Дренажни тръби; Дренажен слой.

За реализиране на разширението на клетките за битови отпадъци ще се измества електропровод СН, преминаващ през имот № 12259.796.1. За целите Община Враца има положително становище от „ЧЕЗ Разпределение България“ АД, като в момента е на етап проектиране и съгласуване на проекта отново от „ЧЕЗ Разпределение България“ АД. Ситуационното изместване е показано в Проектното предложение, приложено в т. 3.7 към уведомлението.

Опасни вещества от приложение №3 към ЗООС – няма да се използват при изпълнение на СМР и няма да се съхраняват на територията на площадката.

4. Схема на нова или промяна на съществуваща пътна инфраструктура.

Не се предвижда нова или промяна на съществуващата пътна инфраструктура.

5. Програма за дейностите, включително за строителство, експлоатация и фазите на закриване, възстановяване и последващо използване.

Рекултивацията на новоизграденото съоръжение на РДНО обхваща две фази по реда на изпълнение: техническа и биологична.

Групирането на видовете работи е условно: Вертикална планировка; Земни работи; Техническа рекултивация; Газоотвеждаща система; Биологична рекултивация.

Вертикална планировка

След маркиране и отлагане на точките от контура на бъдещото отпадъчно тяло на депото се извършва подравняване и уплътняване на отпадъците, които остават на място. Отпадъците, които са извън сметищното тяло се почистват, прибутват и предепонират върху подравнената площадка.

С приетите наклони се постига: добро вписване на рекултивирания терен в съседния ландшафт, лесно оттичане на повърхностните води към предпазните канавки и се осигурява стабилитет на отпадъчното тяло.

С вертикалната планировка се оформя отпадъчното тяло, така че да може да приеме всички отпадъци.

Земни работи

Към момента отпадъците заемат не само терена, отреден на сметище, а и съседни на него терени.

Видовете работи, които ще се изпълнят са:

- Маркиране на мястото, където ще бъдат изпълнявани земните работи;
- Изкоп на битови отпадъци (земни маси) с булдозер или багер и прибутване;
- Натоварване на отпадъците на транспорт;
- Транспорт на отпадъците;
- Предепонирание на отстранените отпадъци;
- Геодезически замервания на профила на изкопа съгласно инвестиционния проект.

По време на изкопните работи изпълнителят на СМР осигурява защита на изкопите от повърхностни води и просмукване. Вземат се мерки за осигуряване на безопасността и стабилността на откосите.

Техническа рекултивация

С техническата рекултивация се оформя горния изолиращ екран, който отговаря на изискванията на Наредба № 6/2013 г.

Горният изолиращ екран се проектира като система за повърхностно запечатване на депата, която може да включва:

- а) газов дренаж;
- б) минерален запечатващ пласт;
- в) изолационна геомембрана;
- г) защитен слой;
- д) дренажна система;
- е) рекултивиращ пласт.

Видът и съставът на отделните елементи на системата за повърхностно запечатване се определят в зависимост от класа на депото, свойствата на депонираните отпадъци потенциалния риск за околната среда или по предписание на компетентния орган.

Минералният запечатващ пласт се изгражда с цел защита на отпадъчното тяло срещу проникване на повърхностни води (образуване на инфилтрат) и като бариера за газови емисии.

Минералният запечатващ пласт трябва:

- а) да осигурява защита срещу просмукване и дифузия на вредни вещества;
- б) да има висока степен на водоплътност;
- в) да е устойчив срещу излужване;
- г) да притежава способност за задържане на тежки метали;
- д) да сляга в определените с проекта граници и да притежава способност за самозаздравяване чрез подходящ избор на материалите по пластичност и зърнометричен състав.
- е) при изменение на хидрогеоложките условия деформациите да остават в определените с проекта граници. (изискване на т.3.4., Раздел 4. Изисквания към горния изолиращ екран на депата, Приложение №2 към Наредба №6/27.08.2013 г.).

Изграждане на газоотвеждаща система

Газоотвеждащата система на сметищен газ ще е съобразена с изискванията на Наредба №6 от 2013 г. и за минимални изисквания при рекултивация на съществуващи депа.

Системата за събиране на сметищен газ за депо може да включва:

- Площен газов дренаж;
- Вертикални или хоризонтални газоотвеждащи кладенци;
- Колектор за събиране на биогаз;
- Контролни шахти.

Съгласно Правила за подаване на проекти за закриване и рекултивация на общински депа за битови отпадъци, финансирани по реда на ПМС № 209 от 20 август 2009 г. за осигуряване на финансиране за изграждането на регионални системи за управление на битовите отпадъци, на регионалните съоръжения за предварително третиране на битовите отпадъци и за закриването на общински депа за битови отпадъци инсталация за изгаряне във факел на уловените от системата газови емисии от депото. В останалите случаи, при наличие на депонирани биоразградими отпадъци, се изграждат газоотвеждащи кладенци.

Проектното решение (работен инвестиционен проект) за рекултивация на съществуващото депо за отпадъци в землището на гр. Враца ще определи вида и елементите на газоотвеждащата система.

Биологична рекултивация

Биологичната рекултивация се изпълнява върху готовата (и приета по реда на Наредба №26/1996 г.) техническа рекултивация. Тя служи за предпазване на рекултивиранията повърхност от водна и ветрова ерозия.

Изпълнението на биологичната рекултивация започва след приключването на всички предвидени дейности по техническата рекултивация. Основните дейности, включени в обхвата на биологичната рекултивация, са както следва:

- Почвообработка;
- Минерално торене;
- Засяване на подходящи за условията тревни смеси;
- Отгледни мероприятия за период от 3 години.

*конкретния вид на дейностите ще се определи с работния инвестиционен проект.

6. Предлагани методи за строителство.

Предвидени са основни видове строително-монтажни работи: Подготвителни работи - Почистване на терена храсти и дървета; Разкриване на изчакващо HDPE фолио (геомембрана), по контура на вече изградения долен изолационен екран; Земни работи; Изкопи; Насипи; Долен изолационен екран - Геосинтетично фолио – полимерна мембрана; Геотекстилен материал; Дренажни тръби; Дренажен слой.

За реализиране на разширението на клетките за битови отпадъци ще се измества електропровод СН, преминаващ през имот № 12259.796.1. За целите Община Враца има положително становище от „ЧЕЗ Разпределение България“ АД, като в момента е на етап проектиране и съгласуване на проекта отново от „ЧЕЗ Разпределение България“ АД. Ситуационното изместване е показано в Проектното предложение, приложено в т. 3.7 към уведомлението.

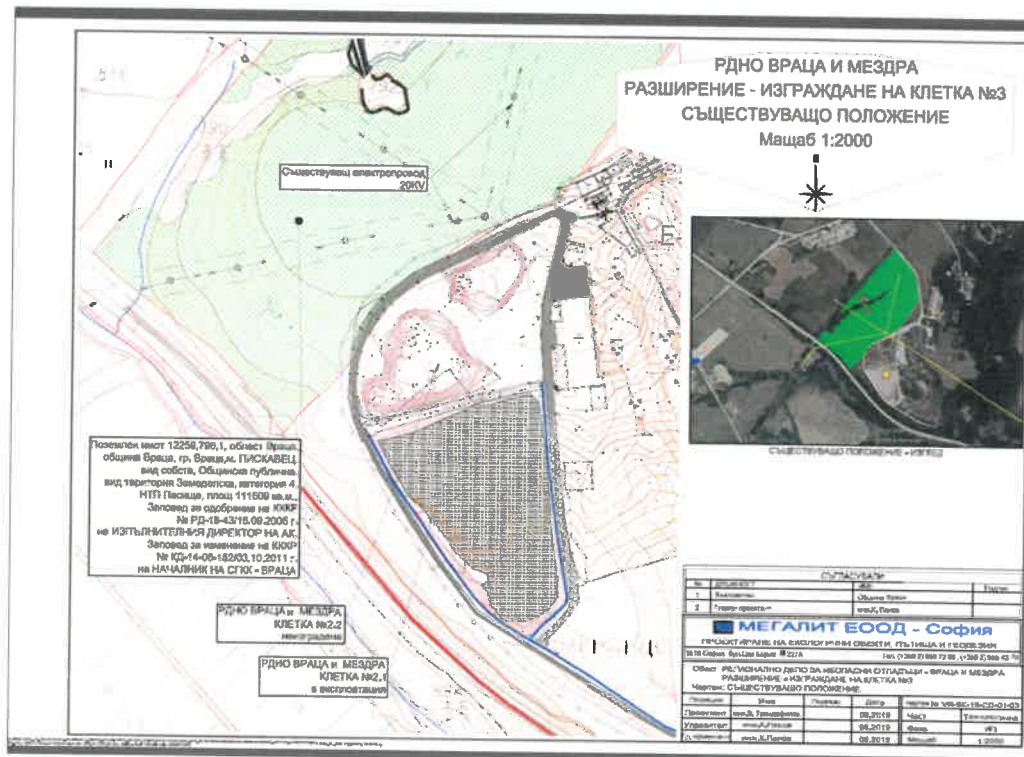
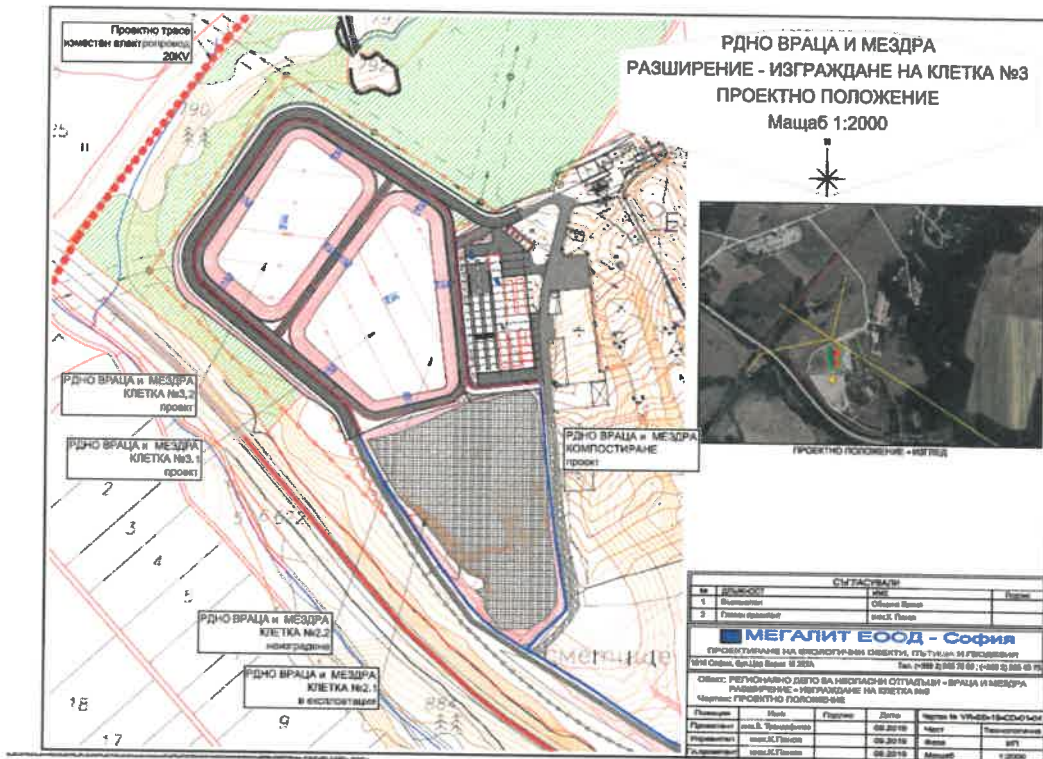
7. Доказване на необходимостта от инвестиционното предложение.

Необходимостта от инвестиционното предложение е аргументирана от гледна точка на:

- Намаляване на негативното въздействие върху компонентите на околната среда – почви, атмосферен въздух, повърхностни и подземни води; Елиминиране на рисковете, произтичащи от разпространението на отпадъците в тялото на депото и извън него;
- Намаляване на рисковете за човешкото здраве;
- Постигане съответствие със стратегическите документи и нормативните изисквания – НПУО 2021 – 2027 г.,
- ПУО на община Враца 2021-2027 г.,
- Наредба № 6 от 27 август 2013 г. за условията и изискванията за изграждане и експлоатацията на депа и на други съоръжения и инсталации за оползотворяване и обезвреждане на отпадъци.

8. План, карти и снимки, показващи границите на инвестиционното предложение, даващи информация за физическите, природните и антропогенните характеристики, както и за разположените в близост елементи от Националната екологична мрежа и най-близко разположените обекти, подлежащи на здравна защита, и отстоянията до тях.

Приложено Проектно предложение за разширение- изграждане на клетки към съществуващо Регионално депо за неопасни отпадъците на общините Враца и Мездра, показващи границите на инвестиционното предложение, даващи информация за физическите, природните и антропогенните характеристики, както и за разположените в близост елементи от Националната екологична мрежа и най-близко разположените обекти, подлежащи на здравна защита, и отстоянията до тях.



9. Съществуващо земеползване по границите на площадката или трасето на инвестиционното предложение.

Новото проектиране на клетка 2.2 и 3.1 се предвижда изпълни на територията на съществуващото РДНО с преминаване на площта на кл. 2.2 в съседен имот №

12259.796.1, с обща площ 111 609 кв. м. Теренът за Клетка 2.2. граничи с Клетка 2.1. от съществуващото депо на гр. Враца и изграждащата се компостираща инсталация. Разширението ще се реализира поетапно.

Имотът е собственост на Община Враца с трайно предназначение на територията: земеделска, поради което се налага провеждане на процедури Първи етап за утвърждаване на площадка по чл. 30 и Втори етап за промяна на предназначение за земя по чл. 40 от Правилника за прилагане на Закона за опазване на земеделските земи в МЗГХ.

10. Чувствителни територии, в т.ч. чувствителни зони, уязвими зони, защитени зони, санитарно-охранителни зони около водоизточниците и съоръженията за питейно-битово водоснабдяване и около водоизточниците на минерални води, използвани за лечебни, профилактични, питейни и хигиенни нужди и др.; Национална екологична мрежа.

11. Други дейности, свързани с инвестиционното предложение (например добив на строителни материали, нов водопровод, добив или пренасяне на енергия, жилищно строителство).

Не се предвиждат други дейности, свързани с инвестиционното предложение - добив на строителни материали, нов водопровод, добив или пренасяне на енергия, жилищно строителство и др.

12. Необходимост от други разрешителни, свързани с инвестиционното предложение.

Новото проектиране на клетка 2.2 и 3.1 се предвижда изпълни на територията на съществуващото РДНО с преминаване на площта на кл. 2.2 в съседен имот № 12259.796.1, с обща площ 111 609 кв. м. Теренът за Клетка 2.2. граничи с Клетка 2.1. от съществуващото депо на гр. Враца и изграждащата се компостираща инсталация. Разширението ще се реализира поетапно.

Имотът е собственост на Община Враца с трайно предназначение на територията: земеделска, поради което се налага провеждане на процедури Първи етап за утвърждаване на площадка по чл. 30 и Втори етап за промяна на предназначение за земя по чл. 40 от Правилника за прилагане на Закона за опазване на земеделските земи в МЗГХ.

III. Местоположение на инвестиционното предложение, което може да окаже отрицателно въздействие върху нестабилните екологични характеристики на географските райони, поради което тези характеристики трябва да се вземат под внимание, и по-конкретно:

1. съществуващо и одобрено земеползване;

Поземлени имоти 12259.788.9, общинска собственост, землище на гр. Враца, м. „Пискавец“ е с НТП „Депо за битови отпадъци (сметище)“, с площ 101 915 кв. м. За реализацията на ИП е необходима нова площ - имот № 12259.796.1, общинска собственост, землище на гр. Враца, м. „Пискавец“ е с НТП „Пасище“, с площ 111 615 кв. м. Съгласно Закона за устройство на територията Депата за отпадъци са обекти с първостепенно предназначение и не се прилага процедурата по промяна предназначението на земята. Въпреки това Община Враца е предприела и процедура по прекатегоризация на земеделската земя.

Единственото въздействие върху съседни на депото имоти ще се изразява в почистване на евентуално разпилени отпадъци площи, което не води до промяна на съществуващото земеползване и е незначително.

2. мочурища, крайречни области, речни устия;

ИП не засяга мочурища, не е разположено в близост до река или речно устие, поради което не може да окаже въздействие, в т.число неблагоприятно върху тях.

3. крайбрежни зони и морска околна среда;

Местоположението на ИП е много отдалечено от крайбрежни зони и морска околна среда, поради което не може да окаже въздействие, в т.число неблагоприятно върху тях.

4. планински и горски райони;

ИП не засяга планински и горски райони, поради което не може да окаже въздействие, в т.число неблагоприятно върху тях.

5. защитени със закон територии;

ПИ 12259.788.9 и № 12259.796.1, не попада в границите на Защитени зони по смисъла на Закона за биологичното разнообразие, или в Защитени територии по смисъла на Закона за защитените територии.

6. засегнати елементи от Националната екологична мрежа;

Поземлените имоти (ПИ) не попадат в границите на Защитени зони по смисъла на Закона за биологичното разнообразие, или в Защитени територии по смисъла на Закона за защитените територии

Поземлените имоти (ПИ) не попаднат в границите на Защитени зони по смисъла на Закона за биологичното разнообразие, или в Защитени територии по смисъла на Закона за защитените територии. Най-близко разположените до ПИ защитени зони са BG000166 „Врачански Балкан“ и BG0002053 „Врачански Балкан“

7. ландшафт и обекти с историческа, културна или археологическа стойност;

ИП не е свързано с нова строителство и/или реконструкция на съществуващи сгради, преустройство и др. ИП не засяга обекти с историческа, културна или археологическа стойност.

8. територии и/или зони и обекти със специфичен санитарен статут или подлежащи на здравна защита.

Площадката, на която ще се реализира инвестиционното предложение, не попада в границите на територии за: опазване на обектите на културното наследство по смисъла на Закона за културното наследство защитени територии по смисъла на Закона за защитените територии, защитени зони по НАТУРА 2000 по ЗБР. „Обекти, подлежащи на здравна защита“ са жилищните сгради, лечебните заведения, училищата, детските градини и ясли, висшите учебни заведения, спортните обекти, обектите за временно настаняване (хотели, мотели, общежития, почивни домове, ваканционни селища, къмпинги, хижи и др.), места за отдих и развлечения (плувни басейни, плажове и места за къпане, паркове и градини за отдих, вилни зони, атракционни паркове, аквапаркове и др.), както и обектите за производство на храни. Жилищните сгради на най-близко разположеното населено място – гр. Враца и с. Косталево – отстоят на около 2000 м от площадката.

IV. Тип и характеристики на потенциалното въздействие върху околната среда, като се вземат предвид вероятните значителни последици за околната среда вследствие на реализацията на инвестиционното предложение:

1. Въздействие върху населението и човешкото здраве, материалните активи, културното наследство, въздуха, водата, почвата, земните недра, ландшафта, климата, биологичното разнообразие и неговите елементи и защитените територии.

Имотът, в който ще се реализира инвестиционното предложение, не попада в границите на защитени територии по смисъла на Закона за защитените територии. Липсва въздействие по отношение на защитените територии.

Изводът е, че в резултат на реализиране на ИП не се очаква да настъпи значително отрицателно въздействие върху компонентите на околната среда и човешкото здраве.

Оценката на въздействието върху компонентите и факторите на околната среда в следствие осъществяването на дейността „РАЗШИРЕНИЕ НА СЪЩЕСТВУВАЩО РЕГИОНАЛНО ДЕПО ЗА НЕОПАСНИ ОТПАДЪЦИ НА ОБЩИНИТЕ ВРАЦА И

МЕЗДРА, НАХОДЯЩО СЕ В МЕСТНОСТ "ПИСКАВЕЦ", ЗЕМЛИЩЕ НА ВРАЦА може да бъде оценено като незначително, отрицателно, обратимо – по време на СМР и положително – по време и след приключване на експлоатацията, без кумулативен ефект, с локален характер.

По време на изпълнение на дейностите по изграждане на новите клетки и по време на експлоатацията няма да се допуска замърсяване на компоненти на околната среда (почви –повърхностни и подземни, почви, атмосферен въздух, биологично разнообразие и неговите елементи).

Шумово натоварване не се очаква.

Очакваните общи емисии ще се управляват, съгласно работен проект, инструкциите за експлоатация на депо за битови неопасни отпадъци и нормативните актове за дейността след изграждането на новите съоръжения. Изграждане на газови кладенци.

Отпадъчните води от новоизградените съоръжения за депониране на отпадъци ще се заустват с общата система за отвеждане в колектора на ВиК и наблюдават, съгласно Комплексно разрешително №5-Н1/2010 г. и инструкции за експлоатация.

Разширението на съществуващото Депо за неопасни отпадъци ще допринесе за постигане на ползи за опазване на околната среда, както и за изпълнение на законови изисквания.

2. Въздействие върху елементи от Националната екологична мрежа, включително на разположените в близост до инвестиционното предложение.

Поземленият имот (ПИ) не попада в границите на Защитени зони по смисъла на Закона за биологичното разнообразие, или в Защитени територии по смисъла на Закона за защитените територии. Най-близко разположените до ПИ защитени зони са BG000166 „Врачански Балкан“ и BG0002053 „Врачански Балкан“

3. Очакваните последици, произтичащи от уязвимостта на инвестиционното предложение от риск от големи аварии и/или бедствия.

ИП не попада в обхвата на чл.104 от Глава седма на Закона за опазване на околната среда и не се класифицира като предприятие и/или съоръжение с висок и/или нисък рисков потенциал. На територията на площадката няма да се съхраняват опасни вещества (в т.число опасни отпадъци) по приложение №3 ЗООС. Предвид гореизложеното в следствия реализирането на ИП не може да възникне „голяма авария“ (голяма емисия, пожар или експлозия, в резултат на неконтролируеми събития в хода на операциите на всяко предприятие или съоръжение в обхвата на глава седма, раздел I ЗООС, и която води до сериозна опасност за човешкото здраве и/или за околната среда).

4. Вид и естество на въздействието (пряко, непряко, вторично, кумулативно, краткотрайно, средно- и дълготрайно, постоянно и временно, положително и отрицателно).

Въздействие върху водите по време на изпълнение на СМР и експлоатация не се очаква. След приключване на експлоатационния срок и изпълнение на рекултивация на депото въздействието ще е положително и дълготрайно. Въздействието по компонент атмосферен въздух ще е пряко, краткотрайно, временно, отрицателно и обратимо – в периода на извършване на СМР.

Не се очакват въздействия върху компонент почви. Извършен е лабораторен анализ на почвени проби от Институт по почвознание, агротехнологии и защита на растенията „Никола Пушкарров”, като са взети проби от поземлен ПИ № 12259.796.1 (площ 111615 кв.м.) по КК на гр. Враца, община Враца, област Враца, местност „ПИСКАВЕЦ”. Същия е прекатегоризиран от 4-та на 7-ма категория.

Въздействие върху биологичното разнообразие не се очаква. Не се очаква въздействие по фактор шум не се очаква.

5. Степен и пространствен обхват на въздействието - географски район; засегнато население; населени места (наименование, вид - град, село, курортно селище, брой на населението, което е вероятно да бъде засегнато, и др.).

Пространственият обхват на въздействието е само в границите на площадка – ПИ 12259.788.9 и 12259.796.1. в местност "ПИСКАВЕЦ", землище на Враца. Пространствен обхват по компоненти почви и ландшафт – локален, в района на ПИ.

6. Вероятност, интензивност, комплексност на въздействието.

Вероятността от проява на отрицателни въздействия върху компонентите и факторите на околната среда се оценява като много ниска, с незначителна интензивност и без комплексно въздействие. Вероятността от проява на отрицателни въздействия върху здравето на хората (персонала, който ще е пряко ангажиран с изпълнението на дейностите по рекултивация на депото) е много ниска, с незначителна интензивност – при спазване на ЗБУТ и ползване на лични предпазни средства.

7. Очакваното настъпване, продължителността, честотата и обратимостта на въздействието.

Продължителност – постоянна по време на реализирането на ИП и експлоатацията, без кумулативен ефект. Честота – ежедневна. Обратимост на въздействието – въздействието е обратимо, възниква само при извършване на експлоатацията, последващата рекултивация и разтоварните дейности.

8. Комбинирането с въздействия на други съществуващи и/или одобрени инвестиционни предложения.

В непосредствена близост до ПИ 12259.788.9 в местност "ПИСКАВЕЦ", землище на Враца няма инвестиционни предложения, за които компетентния орган РИОСВ – Враца се е произнесъл с решения по преценка необходимостта от ОВОС и/или решения по ОВОС и за които има приключила процедура по реда на ЗООС (посочени в таблица №2 в т.1б от настоящата информация).

В близост до съществуващото депо не се развива производствена дейност.

Предвид гореизложеното, не се очаква кумулиране на въздействия по компоненти и фактори на ОС вследствие реализирането на инвестиционното предложение.

9. Възможността за ефективно намаляване на въздействията.

Всички дейности на площадката ще бъдат извършвани по начин, недопускащ разпространението на миризми извън границите ѝ. Ще се спазва стриктно приетата инструкция за експлоатация на депа. Незабавно уплътняване на отпадъците. Незабавно почистване на отпадъците в случай, че последните са разпиляни извън имота, отреден за депо. Редовно миене на територията на депото. Недопускане движението на превозни средства извън границите на площадката с мръсни гуми; Осъществяване на товароразтоварните дейности при оптимални условия. Движение на превозните средства да се осъществява с покривала. Инсталиране и поддържане на подвижни заграждения около работната зона (при необходимост).

Замърсяване на повърхностни и подпочвени води не се очаква.

Транспортните дейности ще се ограничават само до определени маршрути. Използване на специализирана техника с високи Евро норми. Използването на качествени горива. Периодични годишни технически прегледи на специализираната техника. Недопускане движение с неизправни превозни средства. Недопускане смяна на масла и др. дейности, свързани с отделяне на опасни отпадъци и вещества, на нерегламентирани места

Изпълнение на план за контрол и мониторинг – съобразно периодичността.

- Извършване на оценка на риска съгласно Наредба №5 от 1999 г. за реда, начина и периодичността на извършване на оценка на риска (ДВ, бр. 47 от 1999 г.), на риска за здравето и безопасността на работещите и предприемане на всички необходими предпазни мерки.
- Спазване на технологичните процеси, описани в инструкциите за управление;
- Наличие на квалифициран персонал;
- Периодично проиграване на възможни аварийни ситуации;
- Използване на лични предпазни средства за всяко работно място.

Превантивни мерки: административни мерки – инструкции за безопасна работа; забрана за консумация на храна и напитки на работното място, забрана за пушене, палене на огън и др.; технически мерки – дистанционно управление на процеса; отделяне на мястото за почивка и хранене от мястото за съхранение на работното

оборудване; осигуряване на санитарно-хигиенни мерки- течаща вода, средства за измиване, кърпи за еднократна употреба. осигуряване на подходящи ЛПС.

10. Трансграничен характер на въздействието.

От реализацията на инвестиционното предложение не се очакват въздействия с трансграничен характер.

11. Мерки, които е необходимо да се включат в инвестиционното предложение, свързани с избягване, предотвратяване, намаляване или компенсиране на предполагаемите значителни отрицателни въздействия върху околната среда и човешкото здраве.

Значителни отрицателни въздействия върху компонентите на околната среда и човешкото здраве не се очаква да възникнат при реализацията на инвестиционното предложение.

Строителят, съгласувано с органите на Държавна агенция “Гражданска защита” и Национална служба “Пожарна и аварийна безопасност” да организира разработването и утвърждаването на:

- План за предотвратяване и ликвидиране на пожари;
- План за предотвратяване и ликвидиране на аварии;
- План за евакуация на работещите и на намиращите се на строителната площадка;

С горните планове да се запознаят всички лица, допускани на строителната площадка.

По време на строителството Строителят да актуализира и допълва плана за безопасност и здраве в частта му:

- Списък на инсталациите, машините и съоръженията, подлежащи на контрол; схеми на местата на строителната площадка, на които има специфични рискове и местата, където се предвижда да работят двама или повече строители
- Схема и график на работа на временно изкуствено осветление на строителната площадка и работните места (ако се налага);
- Конкретна схема и вид на сигнализацията, както по време на работа, така и при бедствие, авария, пожар или злополука.

За предотвратяване на аварийни ситуации на площадката се изпълняват следните мерки:

1. Периодична проверка на технологичното оборудване по отношение на шум, вибрации и др. 2. Стриктно спазване на правилата за противопожарна защита в обекта. Наличие на пожарогасителни средства за незабавна реакция. Обучен персонал за действие при пожар. За обекта ще се спазват следните изисквания:

- На територията на депото не се допуска паленето на огън, както и всякакви действия, създаващи предпоставки за възникване на пожар;
- Територията на депото ще се обозначи със съответните знаци за пожарна опасност;
- Районът на газовите кладенци ще се обозначи със съответните предупредителни знаци за пожарна опасност;
- Не се допуска достъп на външни лица в границите на имота (депото).

3. Изготвяне на инструкция за профилактика и поддръжка на съоръженията. С прилагане на организационната мярка се извършва превенция по отношение на възникване на риска за работещите.

- Осигуряване на информация, инструктаж и обучение на работещите;
- Осигуряване на обучен персонал;
- Осигуряване на лични предпазни средства и контрол по отношение използването му от персонала;
- Осигуряване на подходящи сорбенти, използвани за ограничаване на възникнали аварийни разливи;
- и други.

V. Обществен интерес към инвестиционното предложение.

Община Враца не разполага с информация за проявен обществен интерес към инвестиционното предложение.