

Информация за преценяване на необходимостта от ОВОС за Инвестиционно предложение „Разширение на инсталация за високоефективно комбинирано производство на електрическа и топлинна енергия в ТЕЦ „Градска“ при „ТОПЛОФИКАЦИЯ - ВРАЦА“ ЕАД, в поземлен имот с идентификатор 12259.1021.45 кв.9 по плана на гр.Враца, Северна промишлена зона.“

I. Информация за контакт с възложителя:

1. Име, постоянен адрес, търговско наименование и седалище:

„ТОПЛОФИКАЦИЯ-ВРАЦА“ ЕАД гр.Враца ул.Максим Горки №9

Представявано от инж. Радослав Михайлов – Изпълнителен директор.

2. Пълен пощенски адрес

общ.Враца, обл.Враца, гр.Враца 3000, ул. „Максим Горки“ №9

3. Телефон, факс и e-mail, тел/факс 092668318, toplo_vr@mreal.net

4. Лице за контакти, инж. Т: И: ИВ: , t: i

II. Резюме на инвестиционното предложение:

„Топлофикация – Враца“ ЕАД е предприятие за производство на електроенергия, топлоенергия с пара и гореща вода за отопление и битово-гореща вода и топлопренасяне и топлоснабдяване.

По същество инвестиционното предложение е: „Разширение на инсталация за високоефективно комбинирано производство на електрическа и топлинна енергия в ТЕЦ „Градска“ при „ТОПЛОФИКАЦИЯ - ВРАЦА“ ЕАД, в поземлен имот с идентификатор 12259.1021.45 кв.9 по плана на гр.Враца, Северна промишлена зона с Възложител „ТОПЛОФИКАЦИЯ - ВРАЦА“ ЕАД“

I. Характеристики на инвестиционното предложение:

а) размер, засегната площ, параметри, мащабност, обем, производителност, обхват, оформление на инвестиционното предложение в неговата цялост:

- ИП ще се реализира изцяло в границите на производствената площадка на ТЕЦ „Градска“ при „ТОПЛОФИКАЦИЯ - ВРАЦА“ ЕАД, намираща се в поземлен имот

(III) с идентификатор 12259.1021.45 кв.9 по плана на гр.Враца с начин на трайно ползване: „За топлоенергийното производство“;

- Общата използвана площ на площадката за изграждане на ИП(инвестиционно предложение) ще е около 600 м²;

- Не се налага изграждане на нова инфраструктура;

- При строителството се предвиждат изкопни работи за изграждане на фундаменти извършвани със земекопна техника с дълбочина до 5 метра. Не се предвижда ползване на взрив;

- Основните инсталации ще са разположени в шумоизолирана сграда, с което ще се осигури максимално ограничаване на шума генериран от работата на двигателите;

- Като най-добра налична техника (ИДНТ) са се наложили високоефективните средно и нискооборотни двигатели. Към настоящия момент на площадката на ТЕЦ "Градска" съществува инсталация за високо ефективно комбинирано производство на електрическа и топлинна енергия на базата на два двигателя с вътрешно горене, електрогенератори и утилизатори, използващи природен газ. Общата мощност на съществуващата инсталация е:

- електрическа мощност - 6,24MW (2x3,12MW);

- топлинна мощност - 6,42 MW (2x3,21MW);

Настоящото ИП предвижда извеждане от експлоатация на единия от двата сега действащи двигателя на площадката на ТЕЦ "Градска" и инсталиране на два нови с обща:

- електрическа мощност: 8,4MW (1x4,5MW+1x3,9MW)

- топлинна мощност: 7,891 MW (1x4,259MW+1x3,632).

След реализиране на проекта инсталациите за високо ефективно комбинирано производство на електрическа и топлинна енергия ще имат следният капацитет:

- електрическа мощност - 11,52MW;

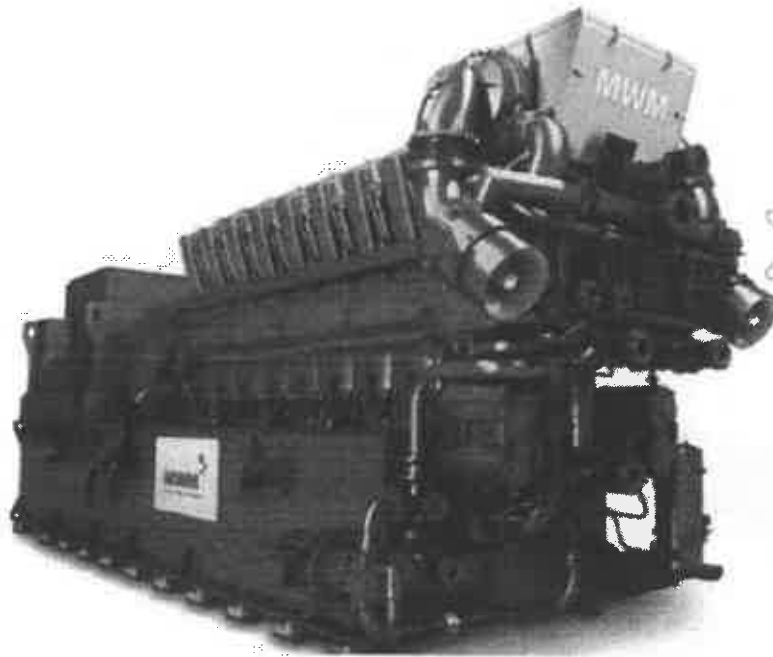
- топлинна мощност - 11,101 MW.

Общата енергийната ефективност на инсталациите ще е над 75%.

Поради увеличаване дела на високоефективното комбинирано производство ще бъде изведен от експлоатация и един водогреен котел ПКГМ-12 - 8,7 MW както и парен котел КГ-12 №2-7,8 MW.

Така горивните инсталации за производство и пренос на топлинна енергия и инсталациите за комбинирано производство на електрическа и топлинна енергия ще достигнат номинална топлинна мощност 45,025 MW, с което не попадат в приложение №4 към чл.117, ал.1 от ЗООС.

В Европа се използват предимно стационарни газови двигатели, средни по големина инсталации за комбинирано производство на ел. и топло енергия и големи пикови инсталации, които се използват за стабилизиране на енергийната система.



Фигура Грешка! В документа няма текст със зададения стил.газов двигател с вътрешно горене

След когенератора изгорелите газове постъпват в метален дымоход с размер $\varnothing 900\text{ mm}$, който извежда газовете извън помещението на когенераторите, към утилизатора и към ИУ.

Отработените димни газове се отвеждат в атмосферата посредством метален комин с височина 15 m и диаметър $0,9\text{ m}$.

Предимствата на буталните двигатели са много, като например: висока топлинна ефективност (*нисък разход на гориво*), оптимални настройки за съчетаване на различни изисквания на натоварване, кратко време за изграждане, лесна поддръжка и здрава конструкция. Най-добрата електрическа ефективност варира от около 38 % до 48 %. Важно предимство на тези горивни източници е, че могат да бъдат разположени в градските райони или в промишлените райони - в близост до потребителите на

топлинната и електрическата енергия. Тогава са необходими по-малко преносни линии и свързаните с това загуби. Топлината от горивния процес може да се възстанови като пара, гореща вода, горещ въздух и т.н.

ИП предвижда инсталацията да бъде оборудвана с котел утилизатор на димните газове. В него ще се постига охлаждане на изгорелите газове и оползотворяване на топлинната в тях, чрез подгряване на мрежова или добавъчна вода.

Емисии на вредни вещества в атмосферата

Общите емисии на вредни вещества във въздуха ще отговарят на нормите за нови горивни инсталации, определени в Наредбата за ограничаване на емисиите на определени замърсители, изпускани в атмосферата от средни горивни инсталации за нова горивна инсталация (Обн. ДВ. бр. 63 от 31 Юли 2018г., изм. ДВ. бр. 47 от 14 Юни 2019г.).

Охлаждащ кръг на когенератора:

Един от основните източници на топлинна енергия е охлаждащият кръг на двигателите. Той включва охлаждането на въздуха идващ от турбокомпресорите на двигателите, охлаждането на цилиндрите на двигателите и охлаждането на маслото.

Цялата топлинна енергия, отделяна от охладителната система ще постъпва в топлопреносната система на дружеството.

Охлаждане на димните газове от когенератора

Другият основен източник на топлинна енергия са димните газове, отделено от двигателите с температура около 400 °С. Изгорелите двигателни газове с температура около 400 °С се подават към утилизатор, където в рекуператор подгряват мрежова вода. Охладените в утилизатора до 100 °С димни газове ще се подават към комина и оттам се емитират в атмосферата.

Подгряване на мрежовата вода

С цел утилизиране на топлинната енергия, получавана от охлаждащия кръг на двигателите се предвижда инсталирането на един (за всеки двигател) - воден топлообменник. Във всеки такъв топлообменник мрежовата вода ще се подгрява от температура до около 65 °С.

Подгрятата мрежова вода от топлообменниците на когенераторите ще се събира в общ колектор, от където след смесване с останалите потоци се връща обратно в подаващия колектор на топлофикационната мрежа към консуматорите.

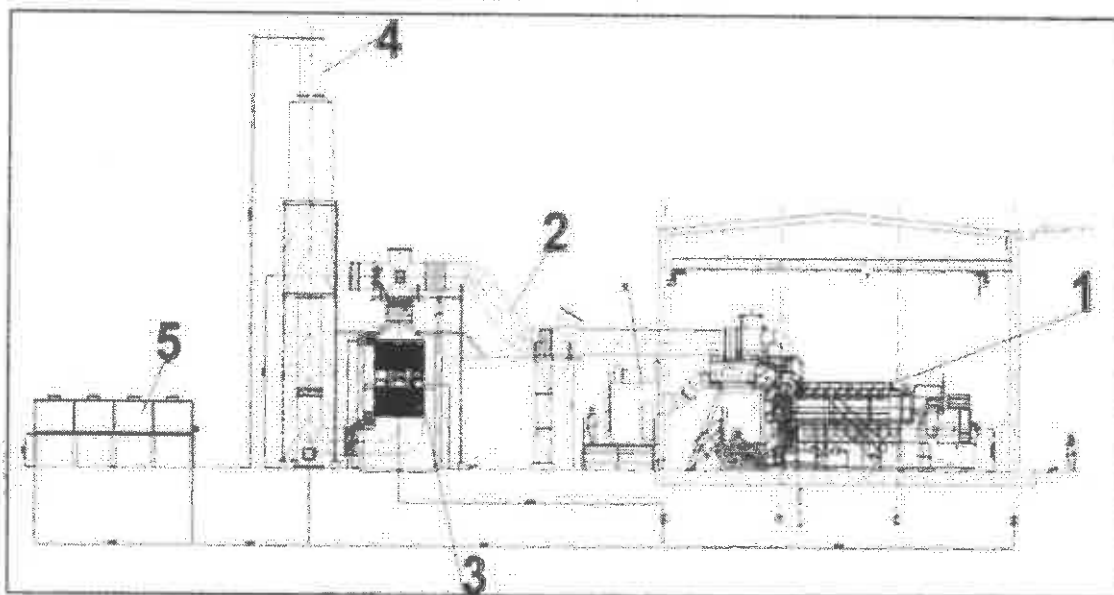
Подгряване на добавъчната (подпитъчната) вода

За да се използва още по-голяма част от съдържащата се в охладителния кръг на двигателите топлинна енергия е необходима вода с температура по-ниска от тази на мрежовата вода. Единственият относително постоянен консуматор на топлинна енергия с ниска температура 30°C е добавъчната вода. Тя ще преминава през отделен за всеки когенератор топлообменник и ще се подгрява до 55°C .

Захранване с природен газ

Нововисталираните когенератори ще работят с един единствен вид гориво – природен газ.

Природният газ с налягане около 5 бара ще се подава по новоизградено отклонение от съществуващ на площадката газопровод.



Фигура 2. Компановка на новите инсталации

- 1. Когенератор;**
- 2. Газоход;**
- 3. Утилизатор;**
- 4. Изпускателно устройство;**
- 5. Водоохладител.**

б) взаимовръзка и кумулиране с други съществуващи и/или одобрени инвестиционни предложения;

Реализирането на инвестиционното предложение няма да доведе до промяна в други съществуващи и одобрени с устройствен или друг план дейности.

Инвестиционното предложение ще се реализира на площадката на ТЕЦ „Градска“ при „ТОПЛОФИКАЦИЯ - ВРАЦА“ ЕАД

Дейността на съседните на терена парцели няма да бъде засегната от реализирането на настоящото ИП.

в) използване на природни ресурси по време на строителството и експлоатацията на земните недра, почвите, водите и на биологичното разнообразие;

Строителните дейности на площадката са свързани с:

- Изграждане на открита разпределителна уредба;
- Изграждане на фундамент за газовите двигатели и топлообменниците;
- Монтаж на основното и спомагателното оборудване;
- Изграждане на шумоизолираща сграда за газовите двигатели.

Общата използвана площ на площадката ще е около 600м². Не се налага изграждане на нова инфраструктура.

При строителството се предвиждат изкопни работи за изграждане на фундаменти извършвани със земекопна техника с дълбочина до 5 метра. Не се предвижда ползване на взрив.

Строителните дейности са свързани основно с монтиране на новите съоръжения, които ще се разположат в границите на действащата ТЕЦ „Градска“ при „ТОПЛОФИКАЦИЯ - ВРАЦА“ ЕАД

Не се налага изграждане на нова инженерна инфраструктура – на площадката са изградени газопровод, оборотна система за водоснабдяване с питателна вода, ел. съоръжения, топлопреносна мрежа и др., към които новите двигатели ще се подвържат.

Територията е урбанизирана с изградени съоръжения върху нея.

По време на експлоатацията ще се използва природен газ и вода.

За водоснабдяването ще се ползва вода от съществуващите в производствената база водопроводи – за производствени и питейно-битови нужди. Не се предвижда ново водоползване. Необходимите допълнителни водни количества, за работа на ТЕЦ след реализирането на ИП и въвеждането в експлоатация ще бъдат изцяло в лимита, определен от действащото разрешително за водоползване и не се налага неговата промяна. За реализирането на ИП не се налага изграждане на нови съоръжения за водоползване.

г) генериране на отпадъци - видове, количества и начин на третиране, и отпадъчни води.

При работа новите мощности ще доведат до генериране на отпадъчни масла от маслената система, които своевременно ще бъдат изкупувани от фирми, имащи разрешително за тази дейност, както е процедурирано досега. Маслата ще бъдат съхранявани и предавани за последващо третиране съгласно изискванията на ЗУО.

Реализацията на ИП няма да доведе до формиране на отпадъчни води.

д) замърсяване и вредно въздействие: дискомфорт на околната среда:

В периода на строителство не се очаква да има замърсяване и вредно въздействие върху компонентите на околната среда.

Реализацията на ИП е свързана с целогодишна експлоатация на двигателите с вътрешно горене съвместно за действащите горивни инсталации на ТЕЦ „Градска“ при „ТОПЛОФИКАЦИЯ - ВРАЦА“ ЕАД

От новите източници на замърсяване на атмосферния въздух ще се изпускат организирано азотни оксиди и въглероден оксид. В резултат дългогодишният опит /лабораторни измервания/ се очаква същите да бъдат в границите на допустимите норми.

Подобен извод може да се направи и по отношение на въздействието върху фоновия шум на селищната среда в гр. Враца /лабораторни измервания/. Не се очаква реална промяна в нивата на шум в близките обекти.

е) риск от големи аварии и/или бедствия, които са свързани с инвестиционното предложение:

Реализацията на ИП не е свързано с промяна на рисковия потенциал на предприятието. Не се планира и промяна по отношение на съхранението и/или употребата на опасни вещества в обхвата на Приложение № 3 на ЗООС.

ж) рисковете за човешкото здраве поради неблагоприятно въздействие върху факторите на жизнената среда по смисъла на § 1, т. 12 от допълнителните разпоредби на Закона за здравето.

ИП не е свързано с използването или нарушаване качеството на:

- водите, предназначени за питейно-битови нужди;
- по време на строителните дейности е възможно да има временно локално шумово нагояване от монтирането на новите съоръжения. По време на

експлоатацията на ИП ще има постоянно, но локално въздействие върху фонския шум поради експлоатацията на двигателите с вътрешно горене. Риск за човешкото здраве в жилищни, обществени сгради и урбанизирани територии не съществува поради достатъчната им отдалеченост.

По отношение на йонизиращи, нейонизиращи лъчения, химични фактори и биологични агенти в обектите с обществено предназначение не се очаква да има въздействие.

2. Местоположение на площадката, включително необходима площ за временни дейности по време на строителството.

Площадката, на която е предвидено изграждането на инсталациите е на територията на ТЕЦ „Градска“ при „ТОПЛОФИКАЦИЯ - ВРАЦА“ ЕАД

За реализацията на ИП ще се използва малка част от площта на действащото предприятие $\approx 600 \text{ m}^2$ от общо 19422 m^2 . Тази площ ще бъде напълно достатъчна за разполагане на всички съоръжения към ИП, вкл. ще бъде достатъчна и за извършването на строителния процес.

3. Описание на основните процеси (по проспектни данни), капацитет, включително на съоръженията, в които се очаква да са налични опасни вещества от приложение № 3 към ЗООС.

Настоящото ИП предвижда извеждане от експлоатацията на единия от двата сега действащи двигателя на площадката на ТЕЦ „Градска“ и инсталиране на два нови с обща електрическа мощност: $8,4 \text{ MW}$ ($1 \times 4,5 \text{ MW} + 1 \times 3,9 \text{ MW}$) и обща топлинна мощност: $7,891 \text{ MW}$ ($1 \times 4,259 \text{ MW} + 1 \times 3,632$).

След реализиране на проекта инсталациите за високо ефективно комбинирано производство на електрическа и топлинна енергия ще имат следният капацитет:

- Електрическа мощност – $11,520 \text{ MW}$;

- Топлинна мощност – $11,101 \text{ MW}$.

4. Схема на нова или промяна на съществуваща пътна инфраструктура.

Съществуващата пътна инфраструктура няма да се променя, тъй като е удобна и напълно достатъчна за нуждите на инвестиционното предложение.

5. Програма за дейностите, включително за строителство, експлоатация и фазите на закриване, възстановяване и последващо използване.

Съгласно своята последователност, дейностите, предвидени за реализиране на инвестиционното предложение, включват:

- Работно проектиране;
- Получаване на необходимите разрешителни и съгласувателни документи за разполагане на новите съоръжения;
- Стронтелство;
- Експлоатация.

Тъй като се предвижда дълъг период на експлоатация, през който ще се извършват съответните ремонти, подобрения и поддържане на съоръженията, съобразно нормативните и технически изисквания за тяхната експлоатация, към момента не е предвидено разработване на проект за закриване и рекултивация на терените.

Когато се вземе решение за крайния срок на експлоатация на площадката, ще бъде възложен, изготвен и съответно реализиран такъв проект.

6. Предлагани методи за стронтелство.

Стронтелството е свързано основно с доставка на оборудване, което ще се подвърже на място. Обособяването на площадката за нуждите на ИП не налага извършването на големи по обем стронтелни дейности. При стронтелството се предвиждат изкопни работи за изграждане на фундаменти извършвани със земекопна техника с дълбочина до 5 метра.

Не се предвижда ползване на взрив.

Не се налага изграждане на нова инфраструктура.

7. Доказване на необходимостта от инвестиционното предложение:

Съгласно „Комплексна програма за качество на атмосферния въздух за периоди 2019–2023 г. на Община Враца е намаляване на ФПЧ_{10} и ПАВ. Една от основните мерки за намаляване емисиите на ФПЧ_{10} и ПАВ от битово и обществено отопление с твърди горива, е мярка PI_Sh_Dh_r_5 „Проучване на потенциалния брой домакинства, отопляващи се с твърди горива, които имат възможност за свързване възстановяване на връзката към топлофикационна газоразпределителната мрежа“. С финансовите механизми предвидени за реализиране на тази мярка, прогнозният ръст на

битовите абонати, отопляващи се с централно топлоснабдяване в град Враца се планира да нарасне 4% до 2023 г. спрямо базовата 2019 г.

С експлоатирането на инсталации за високоефективно комбинирано производство на електрическа и топлинна енергия както и увеличението ръста на потребителите смятаме, че ще осигурим изпълнение на една от основните мерки за подобряване на КАВ по отношение на ФПЧ₁₀ и ПАВ. Очакваният ръст на битовите абонати, отопляващи се с централно топлоснабдяване в град Враца ще доведе до намаляване с до 20% през 2023 г. на общите емисии на ФПЧ₁₀ и ПАВ спрямо базовата 2019 г., изхвърляни от домакинствата в гр. Враца ползващи твърди горива за отопление. Тук е важно да да отбележим че, битовото отопление:

- е основен източник на замърсителя ПАВ, генериращ 86% от годишните емисии;
- има 51% относителен дял към формираната средногодишна концентрация на ФПЧ₁₀ в Община Враца.

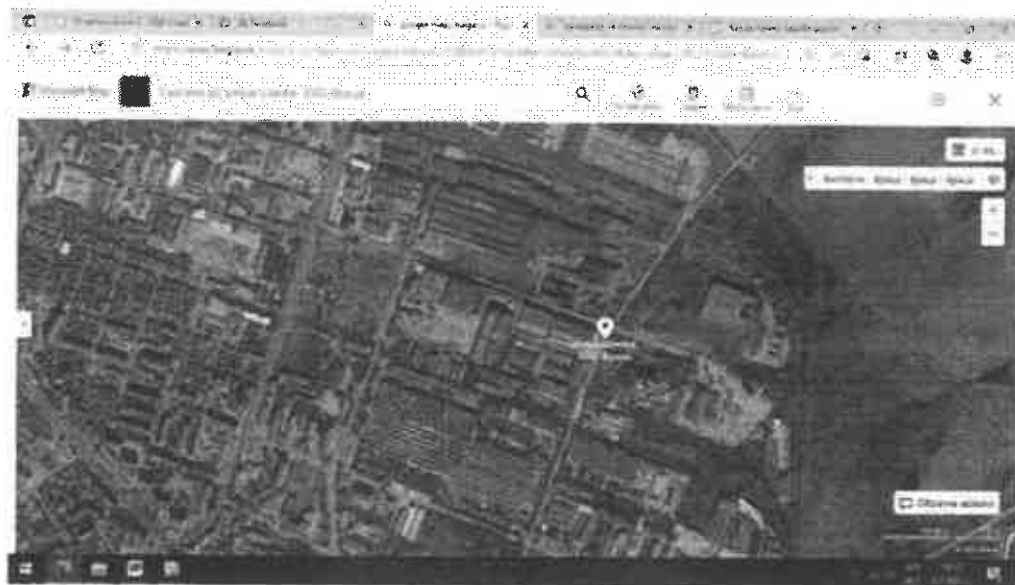
ИП на „ТОПЛОФИКАЦИЯ - ВРАЦА“ ЕАД е в пряка връзка с анализите и оценките на предложените мерки за намаляване на емисиите от битовото отопление. За територията на град Враца необходимостта от намаляване емисиите на ФПЧ₁₀ и ПАВ от битовия сектор, в резултат от изгарянето на твърди горива за отопление е особена важност. Реализацията на ИП и възможността за увеличаване на битови абонати, отопляващи се с централно топлоснабдяване ще окаже значимо влияние върху ограничаването на превишаванията на средноденонощната норма за опазване на човешкото здраве за ФПЧ₁₀ през отоплителния сезон, когато се регистрират над 80% от общия брой превишения.

8. План, карти и снимки, показващи границите на инвестиционното предложение, даващи информация за физическите, природните и антропогенните характеристики, както и за разположените в близост елементи от Националната екологична мрежа и най-близко разположените обекти, подлежащи на здравна защита, и отстоянията до тях.

ИП ще се реализира на площадката на ТЕЦ „Гралека“ при „ТОПЛОФИКАЦИЯ - ВРАЦА“ ЕАД.

ИП е разположено в Северна промишлена зона на гр. Враца и няма близко разположени обекти подлежащи на здравна защита.

Няма разположени в близост елементи от „Националната екологична мрежа“



На фиг. 3 е представено местоположението на ИП.

9. Съществуващо земеползване по границите на площадката или трасето на инвестиционното предложение.

ИП ще се реализира на територията на съществуваща инсталация за производство на електроенергия, топлоенергия. Площадката е разположена в ПИ с идентификатор 12259.1021.45 кв.9 по плана на гр.Враца с начин на трайно ползване: „За топлоенергийното производство“ с местонахождение гр.Враца 3000, ул.Шипка.Северна промишлена зона.

Координатите на ИП са 43.213999, 23.656915 от центъра на площадката за строеж 600м².

Според Общия устройствен план на община Враца площадката на ИП попада в производствена устройствена зона – виж.Фигура 3.

Съседните терени са:

- от север – земеделски земи;
- от изток - производствена зона;
- от юг - производствена зона ;
- от запад – производствена зона.

10. Чувствителни територии, в т.ч. чувствителни зони, уязвими зони, защитени зони, санитарно-охранителни зони около водоизточниците и съоръженията за питейно-битово водоснабдяване и около водоизточниците на минерални води, използвани за лечебни, профилактични, питейни и хигиенни нужди и др.; Национална екологична

мрежа:

- защитени територии по смисъла на *Закона за защитените територии* до границите на площадката - няма такива;
- защитени зони по смисъла на *Закона за биологичното разнообразие* до границите на площадката - няма такива;
- за района на ИП няма информация за наличие на Санитарно-охранителни зони около водоизточниците и съоръженията за питейно-битово водоснабдяване и около водоизточници на минерални води, използвани за лечебни, профилактични, питейни и хигиенни нужди.
- няма обекти от Национална екологична мрежа;

11. Други дейности, свързани с инвестиционното предложение (например добив на строителни материали, нов водопровод, добив или пренасяне на енергия, жилищно строителство):

- реализацията на ИП не предвижда добив на строителни материали, изграждане на нов водопровод или жилищно строителство;
- ИП ще се реализира върху действащата производствена площадка на ТЕЦ „Градска“ при „ТОПЛОФИКАЦИЯ - ВРАЦА“ ЕАД.
- на площадката има изградени газопровод, ел. и топло преносни мрежи и всички др. инженерни съоръжения необходими за реализацията на ИП.

12. Необходимост от други разрешителни, свързани с инвестиционното предложение:

- във връзка с въвеждане в експлоатация на обекта е необходимо извършването на проверки за съответствие от оторизираните за целта органи и издаване на необходимите протоколи и сертификати за съответствие.

III. Местоположение на инвестиционното предложение, което може да окаже отрицателно въздействие върху нестабилните екологични характеристики на географските райони, поради което тези характеристики трябва да се вземат под внимание, и по-конкретно:

1. съществуващо и одобрено земеползване:

- ИП ще се реализира на територията на съществуваща инсталация за производство на електроенергия и отопление и битово-гореща вода и топлопренасяне и топлоснабдяване. Площадката е разположена в поземлен имот с идентификатор 12259.1021.45 кв.9 по плана на гр.Враца. Северна промишлена зона.

2. мочурища, крайречни области, речни устия;

- ИП няма връзка с мочурища, крайречни области или речни устия.

3. крайбрежни зони и морска околна среда;

- реализацията на ИП не засяга крайбрежни зони и морска околна среда.

4. планински и горски райони;

- реализацията на ИП не засяга планински и горски райони.

5. защитени със закон територии;

- реализацията на ИП не засяга защитени със закон територии.

6. засегнати елементи от Националната екологична мрежа;

- реализацията на ИП не засяга елементи от Националната екологична мрежа.

7. ландшафт и обекти с историческа, културна или археологическа стойност;

- районът е с ниска биоценотична стойност. Имотът е в отдавна урегулирана, урбанизирана територия с действаща инсталация за производство на електроенергия, топлоенергия за отопление и битово-горещо водоснабдяване. Районът е под силно антропогенно влияние, с висока степен на толерантност и липса на редки и уникални ландшафтни елементи;

- в района няма обекти с историческа, културна или археологическа стойност.

8. територии и/или зони и обекти със специфичен санитарен статут или подлежащи на здравна защита;

- най-близките жилищни обекти са жилищни блокове, отстоящи на повече от 800м. от ИП;

- най-близките чувствителни обекти подлежащи на усилена защита от шум „II-ра градска поликлиника“ отстояща на 680м. от обекта.

IV. Тип и характеристики на потенциалното въздействие върху околната среда, като се вземат предвид вероятните значителни последици за околната среда вследствие на реализацията на инвестиционното предложение:

I. Въздействие върху населението и човешкото здраве, материалните активи, културното наследство, въздуха, водата, почвата, земните недра, ландшафта, климата, биологичното разнообразие и неговите елементи и защитените територии:

с реализирането на инвестиционните предложения не се очаква въздействие върху хората и тяхното здраве. Не се очаква увеличаване на отрицателното въздействие върху водите, почвата, земните недра и ландшафта. По отношение на очакваните въздействия върху качеството на атмосферния въздух (КАВ) и фоновите нива на шума ще бъдат направени измервания от акредитирани лаборатории преди и след реализацията на ИП:

в близост до разглеждания терен не се намират природни обекти, които да са под специална охрана и закрила. Не са налични данни за регистрирано минерално и/или биологично разнообразие с неговите елементи. Липсват регистрирани в близост защитени територии на единични и групови недвижими културни ценности. Не се очаква особено и различно от предполагаемото въздействие на естествените и антропогенни вещества и процеси. Не се предполага въздействие и от генетично модифицирани организми.

Очаквано въздействие по време на строителството

Въздействието върху материалните активи по време на строителството представлява процеса на влагане на нови активи. В този период се повлияват незначително компоненти на околната среда, създава се дискомфорт за околната среда и човешкото здраве в резултат на повишени емисии на вредни вещества от строителната техника, както и на повишени нива на шум. Въздействието е краткограино и локално, в обсега на строителните площадки. ИП не изисква промяна на земеползването на имотите.

Очаквано въздействие по време на експлоатацията

Въздействието по време на фазата на експлоатация е като цяло положително, в т.ч. дълготрайно.

Инвестиционното предложение не засяга територии на защитени зони по смисъла на Закона за биологичното разнообразие или защитени територии по смисъла на Закона за защитените територии. Не се очаква въздействие върху популации на

видове, предмет на опазване в защитените зони или намаляване на ценни местообитания на представителите на флората и фауната.

2. Въздействие върху елементи от Националната екологична мрежа, включително на разположените в близост до инвестиционното предложение.

В близост няма разположени елементи от Националната екологична мрежа. Инвестиционното предложение не засяга територии на защитени зони по смисъла на Закона за биологичното разнообразие или защитени територии по смисъла на Закона за защитените територии.

3. Очакваните последици, произтичащи от уязвимостта на инвестиционното предложение от риск от големи аварии и/или бедствия.

На площадката на ИП няма да се промени употребата или начина на съхраняване на опасни вещества в обхвата на Приложение 3 на ЗООС. Съответно ИП не променя риск от големи аварии.

Площадката на ИП не попада в район със значителен потенциален риск от наводнения.

4. Вид и естество на въздействието (пряко, непряко, вторично, кумулативно, краткотрайно, средно- и дълготрайно, постоянно и временно, положително и отрицателно).

По време на строителството

Пряко, краткотрайно, временно отрицателно въздействие с незначителна степен се очаква по отношение на въздуха, шума (*единствено като дискомфорт за работещите на обекта*).

Не се очакват отрицателни въздействия върху останалите компоненти, както и по отношение на факторите на околната среда.

По време на експлоатацията

Пряко, дълготрайно, постоянно и кумулативно въздействие с незначителна степен се очаква по отношение на въздуха, шума и човешкото здраве (*основно като дискомфорт за работещите на обекта*).

5. Степен и пространствен обхват на въздействието - географски район; засегнато население; населени места (наименование, вид - град, село, курортно селище, брой на населението, което е вероятно да бъде засегнато, и др.).

Инвестиционното предложение ще бъде реализирано на съществуваща производствена площадка отредена с начин на трайно ползване „За топлоенергийното

производство. Всички дейности ще бъдат извършвани в рамките и границите на тази територия.

По-голямата част от въздействията са изключително в границите на площадката.

Не се очаква превишаване на допустимите нива на шума в жилищната зона на гр. Враца.

ИП е в пряка връзка с мерките за намаляване на емисиите от битовото отопление съгласно „Комплексна програма за качество на атмосферния въздух за периода 2019 – 2023г. на Община Враца“. Реализацията на ИП и възможността за увеличаване на битови абонати, отопляващи се с централно топлоснабдяване ще окаже значимо влияние върху ограничаването на превишаванията на средноденонощната норма за влияние върху човешкото здраве за FPM_{10} през отоплителния сезон, когато се регистрират над 80% от общия брой превишения. По отношение на показателя NOx в атмосферния въздух, не се очакват значителни промени.

6. Вероятност, интензивност, комплексност на въздействието.

Въздействията по време на строителството са неизбежни, с ниска интензивност и комплексност, тъй като строителните дейности са свързани с едновременно въздействие върху повечето компоненти на средата, в т.ч. върху факторите на средата – качество на въздуха, шум, човешко здраве – по отношение на работещите на площадката.

7. Очакваното настъпване, продължителността, честотата и обратимостта на въздействието.

Въздействията по време на строителството са краткотрайни, с честота – в продължителност на работния ден и напълно обратими по отношение на атмосферен въздух, шум, води и отпадъци. За почвите, ландшафта, животинския свят, растителността и другите компоненти не се очакват негативни въздействия поради местоположението на ИП.

По време на експлоатацията не се очаква допълнително въздействие върху води, земи, недра, почви, растителност, животински свят, културно наследство. Въздействията върху качеството на въздуха са постоянни, както и по отношение на шума.

8. Комбинирането е въздействия на други съществуващи и/или одобрени инвестиционни предложения.

За момента няма информация за значими източници на замърсяване, с които ИП

да се кумулира.

9. Възможността за ефективно намаляване на въздействията.

Ефективно намаляване на въздействията ще се постигне чрез изграждане на шумоизолираща стена за новите ДВП, с което ще се намалят драстично нивата на шум от работата на двигателите.

10. Трансграничен характер на въздействието.

ИП няма потенциал за значително въздействие върху околната среда и здравето на хората както на територията на площадката, така и върху територията на съседни имоти, съответно няма основания да се очаква въздействие върху околната среда и здравето на хората на територията на други държави.

11. Мерки, които е необходимо да се включат в инвестиционното предложение, свързани с избягване, предотвратяване, намаляване или компенсиране на предполагаемите значителни отрицателни въздействия върху околната среда и човешкото здраве.

Като цяло реализацията на ИП е свързана с подобряване състоянието на компонентите и факторите на околната среда и не са нужни допълнителни мерки.

V. Обществен интерес към инвестиционното предложение.

До момента не са постъпили становища с мнения, възражения и/или препоръки към осъществяването на ИП.