

ЦЗХ № 964
13.09.2022 г.

Приложение № 2 към чл. 6 от Наредбата за ОВОС

Информация за преценяване на необходимостта от ОВОС

1. Информация за контакт с възложителя:

1. Име, постоянен адрес, търговско наименование и седалище.

„ХОЛСИМ (БЪЛГАРИЯ)” АД

Постоянен адрес: с. Бели Извор 3040, Община Враца, Област Враца

Седалище: с. Бели Извор 3040, Община Враца, Област Враца

ЕИК: 816089656

2. Пълен пощенски адрес.

с. Бели Извор 3040, Община Враца, Област Враца

3. Телефон, факс и e-mail.

Телефон 092 679415. факс няма. e-mail: plamen.valchev@holcim.com

4. Лице за контакти.

инж. Пламен Вълчев – еколог

II. Резюме на инвестиционното предложение:

1. Характеристики на инвестиционното предложение:

а) размер, засегната площ, параметри, мащабност, обем, производителност, обхват, оформление на инвестиционното предложение в неговата цялост:

„ХОЛСИМ (БЪЛГАРИЯ)” АД има намерение да извърши следните дейности на площадката на инсталация за производство на циментов клинкер в с. Бели извор:

1.1. Използване на рециклирани строителни материали като суровина в Инсталация за производство на циментов клинкер.

Към вече разрешените основни суровини за производство на клинкер, да се добави:

Таблица 8.3.1.1. Инсталация за производство на циментов клинкер

Суровина	Годишна норма за ефективност (където е приложимо)
Мергел	0,85
Варовник	

1.2. Използване на рециклирани строителни материали като суровина в Инсталация за производство на цимент в три (3) броя топкови мелници

Към вече разрешените основни суровини за производство на цимент, да се добави:

Таблица 8.3.1.1.(1). Инсталация за производство на цимент в три (3) броя топкови мелници

Суровина	Годишна норма за ефективност [t/едващия продукт]
Циментов клинкер	0,98
Калциев сулфат (гипс, полухидрат или анхидрид)	0,90
Гранулирана доменна шлака	0,95
Баровик	0,65
Рециклирани строителни материали	1

1.3 В т.11.2 Приемане на отпадъци за третиране (съгл. КР, актуализирано с Решение № 75-Н1-НО-А5/2022г.) към вече разрешените за приемане кодове отпадъци, с цел тяхното оползотворяване, предлагаме да се допълнят следните кодове отпадъци:

- 17 01 01 бетон - до 200 000 т/год.,
- 17 01 02 тухли - до 200 000 т/год.
- 17 01 03 керемиди, плочки и керамични изделия - до 200 000 т/год.
- 17 01 07 смеси от бетон, тухли, керемиди, плочки и керамични изделия, различни от упоменатите в 17 01 06 - до 200 000 т/год.
- 17 02 01 дървесина – увеличава се от 10 000 до 15 000 т/год.
- 17 02 02 стъкло - увеличава се от 25 000 до 50 000 т/год.
- 17 05 04 почва и камъни, различни от упоменатите в 17 05 03 – до 50 000 т/год.
- 17 05 06 Драгажна маса, различна от упоменатата в 17 05 05 – до 50 000 т/год.
- 17 05 07 Баластра от релсов път, съдържаща опасни вещества – до 200 000 т/год.
- 17 05 08 Баластра от релсов път, различна от упоменатата в 17 05 07 – до 200 000 т/год.
- 17 06 04 изолационни материали, различни от упоменатите в 17 06 01 и 17 06 03 – до 50 000 т/год.
- 17 09 03 Други отпадъци от строителство и събаряне (включително смесени отпадъци, съдържащи опасни вещества - до 50 000 т/год.
- 17 09 04 смесени отпадъци от строителство и събаряне, различни от упоменатите в 17 09 01, 17 09 02 и 17 09 03 - до 50 000 т/год.

1.4. В т. 11.5.2. към вече разрешените кодове отпадъци, за извършване на операция по оползотворяване, обозначена с код R1 (използване на отпадъците предимно като гориво или друг начин за получаване на енергия) в пешта към Инсталация за производство на циментов клинкер, да се добавят следните кодове:

- 17 06 04 изолационни материали, различни от упоменатите в 17 06 01 и 17 06 03 – до 50 000 т год.
- 17 02 01 дървесина – да се увеличи до 15 000 т/год.

1.5. В т.11.5.3 към вече разрешените кодове за извършване на дейност по оползотворяване с код R12 (Размяна на отпадъци за подлагане на някоя от дейностите с кодове R1 – R 11) – предварително третиране на висококалорични твърди отпадъци в Инсталация за предварителна обработка и инсталация за механично третиране и подаване за оползотворяване на неопасни отпадъци, включващи инсталация за балиране и опаковане на следните отпадъци с код и наименование:

- 17 06 04 изолационни материали, различни от упоменатите в 17 06 01 и 17 06 03 – до 50 000 т/год.
- 17 02 01 дървесина - до 15 000 т/год.

Не се предвижда увеличаване разходната норма за оползотворяване чрез изгаряне на неопасни отпадъци на час.

1.6 В т. 11.5.3.1. към вече разрешените кодове за извършване на операция по оползотворяване, обозначена с код R 5 (рециклиране или възстановяване на други неорганични материали) в пещта към Инсталация за производство на циментов клинкер на следните отпадъци с код и наименование:

- 17 01 01 бетон - до 200 000 т/год.,
- 17 01 02 тухли - до 200 000 т/год.
- 17 01 03 керемиди, плочки и керамични изделия - до 200 000 т/год.
- 17 01 07 смеси от бетон, тухли, керемиди, плочки и керамични изделия, различни от упоменатите в 17 01 06 - до 200 000 т/год.
- 17 02 02 стъкло - до 50 000 т/год.
- 17 05 04 почва и камъни, различни от упоменатите в 17 05 03 - до 50 000 т/год.
- 17 05 06 Драгажна маса, различна от упоменатата в 17 05 05 – до 50 000 т/год.
- 17 05 07 Баластра от релсов път, съдържаща опасни вещества – до 200 000 т/год.
- 17 05 08 Баластра от релсов път, различна от упоменатата в 17 05 07 – до 200 000 т/год.
- 17 09 03 Други отпадъци от строителство и събаряне, включително смесени отпадъци, съдържащи опасни вещества - до 50 000 т/год.
- 17 09 04 смесени отпадъци от строителство и събаряне, различни от упоменатите в 17 09 01, 17 09 02 и 17 09 03 - до 50 000 т/год.

1.7 В т. 11.5.3.2. към вече разрешените кодове за извършване на операция по оползотворяване, обозначена с код R 5 (рециклиране или възстановяване на други неорганични материали) в пещта към Инсталация за производство на цимент на следните отпадъци с код и наименование:

- 17 01 01 бетон - до 200 000 т/год.,
- 17 05 08 баластра от релсов път, различна от упоменатата в 17 05 07 - до 55 000 т/год.

1.8. Съхраняване на отпадъците – R 13 (съхраняване на отпадъци до извършването на някои от дейностите с кодове R1 – R12) в допълнение към вече разрешените кодове отпадъци, новите кодове отпадъци от група 17 (отпадъци от строителство и събаряне) не се складира според конкретните нужди на оператора на следните площадки от площадка №1, виж приложение I (максималният моментен капацитет на тези площадки НЕ се променя)

- 17 01 01 бетон - до 200 000 т/год.,
- 17 01 02 тухли - до 200 000 т/год.
- 17 01 03 керемиди, плочки и керамични изделия - до 200 000 т/год.

- 17 01 07 смеси от бетон, гухли, керемиди, плочки и керамични изделия, различни от упоменатите в 17 01 06 - до 200 000 т/год.
- 17 02 01 дървесина - до 15 000 т/год.
- 17 02 02 стъкло - до 50 000 т/год.
- 17 05 04 почва и камъни, различни от упоменатите в 17 05 03 - до 50 000 т/год.
- 17 05 06 Драгажна маса, различна от упоменатата в 17 05 05 - до 50 000 т/год.
- 17 05 07 Баластра от релсов път, съдържаща опасни вещества - до 200 000 т/год.
- 17 05 08 Баластра от релсов път, различна от упоменатата в 17 05 07 - до 200 000 т/год.
- 17 06 04 изолационни материали, различни от упоменатите в 17 06 01 и 17 06 03 - до 50 000 т/год.
- 17 09 03 Други отпадъци от строителство и събаряне (включително смесени отпадъци), съдържащи опасни вещества - до 50 000 т/год.
- 17 09 04 смесени отпадъци от строителство и събаряне, различни от упоменатите в 17 09 01, 17 09 02 и 17 09 03 - до 50 000 т/год.

Отпадъците с код 17 02 01 дървесина и 17 06 04 изолационни материали, различни от упоменатите в 17 06 01 и 17 06 03 могат да се съхраняват и на площадка №7, откъдето да бъдат подавани към инсталацията за предварително третиране (шредирание на висококалорични твърди отпадъци) и/или към инсталацията за механично третиране и подаване за оползотворяване на неопасни отпадъци, включваща инсталация за балиране и опаковане.

Декарбонизираните строителни отпадъци/материали, замествайки част от варовика в суровинното брашно, значително ще намалят емисиите на въглероден диоксид от инсталацията за производство на циментов клинкер. При използването на строителни отпадъци/материали в инсталацията за производство на цимент ще се намали използването на минерални компоненти (добавки) като шлак, пепелина, естествен пуцолан и варовик. Тези материали могат да бъдат заместени с фино смлян рециклиран бетон като добавки за производство на цимент.

Инвестиционното намерение предвижда приемане на строителни отпадъци и материали (фракции с различна големина), от една страна от площадката на карьера „Лиляче“ за добив на варовик на оператора (Решение № 05-ДО-242-02/06.07.2022 г. на Директора на РИОСВ-Враца), и от друга страна от външни доставчици – юридически и физически лица.

По смисъла на *Наредбата за утвърждение на строителните отпадъци и за класиране на рециклирани строителни материали* (ДВ. бр. 98 от 08.12.2017 г.), „Рециклиране на строителните отпадъци“ е всяка дейност по оползотворяване на строителните отпадъци, посредством която строителните отпадъци се преработват в строителни продукти, материали или вещества с оглед на използването им за първоначална употреба и/или за други употреби. Рециклирането на строителни отпадъци не включва оползотворяването на строителни отпадъци за получаване на енергия и преработване в материали, които ще се използват като горива“.

С реализацията на настоящето инвестиционно предложение „ХОЛСТИМ (БЪЛГАРИЯ) АД ще приложи приоритетния ред (Иерархия) при управлението на строителни отпадъци. Съгласно чл.4 на *Наредбата за утвърждение на строителните отпадъци и за класиране на рециклирани строителни материали*, рециклирането е с по-висок приоритетен ред (Иерархия) при управлението на строителни отпадъци от

оползотворяването в обратни насипи или обезвреждането им.

Планираната операция по изгаряне и оползотворяване на енергията на двата кода отпадъци са с по-висок ред в йерархията за управление на строителните отпадъци от обезвреждането им.

- Дейност по оползотворяване, обозначена с код *R5 Рециклиране/възстановяване на други неорганични материали*. Изпълнението на дейността ще даде възможност получените натрошени строителни отпадъци/материали да се използват като суровина или добавка за производството на циментов клинкер и/или цимент в завода в с.Бели извор, с оператор "ХОЛСИМ (БЪЛГАРИЯ)" АД;

- Дейност по оползотворяване, обозначена с код *R12 Размяна на отпадъци за подлагане на някои от дейностите с кодове R 1 - R 11*. Представлява дейност по предварително третиране на получените строителни отпадъци като сортиране, рязане, разделяне, натрошаване и др. Тази дейност ще позволи двата вида отпадъка с код 17 06 04 изолационни материали, различни от упоменатите в 17 06 01 и 17 06 03 и 17 02 01 дървесина, предвидени за оползотворяване чрез използването им като гориво:

- да се подготвят / нарежат (при необходимост) предварително в Инсталация за предварителна обработка и инсталация за механично третиране и подаване за оползотворяване на опасни отпадъци, включващи инсталация за балиране и опаковане

- Дейността по подготовка (механично третиране – нарязване) на отпадъци с кодове 17 06 04 и 17 02 01 предхожда предвидената дейност по оползотворяване с код *R1 използване на отпадъците предимно като гориво или друг начин за получаване на енергия*.

- Дейност по оползотворяване, обозначена с код *R13 Съхраняване на отпадъци до извършването на някои от дейностите с кодове R1 – R12*, с изключение на временното съхраняване на отпадъците на площадката на образуване до събирането им, съгласно Приложение №2 към § 1, т. 13 от допълнителните разпоредби на ЗУО. Посочената дейност с код R13 включва съхраняване на получените строителни отпадъци и материали до извършване на дейност по последващо оползотворяване.

б) взаимовръзка и кумулиране с други съществуващи и/или одобрени инвестиционни предложения:

Настоящото инвестиционното предложение е във връзка с осъществяване на дейностите, за които "ХОЛСИМ (БЪЛГАРИЯ)" АД има издадено Комплексно Разрешително № 75-Н1/2009г., актуализирано с Решение №75-Н1-ИО-А5/2022 г.

в) използване на природни ресурси по време на строителството и експлоатацията на земните недра, почвите, водите и на биологичното разнообразие:

Инвестиционното предложение по своята същност представлява оползотворяване на строителни отпадъци и рециклирани строителни материали, при което не е необходимо ползване на природни ресурси.

г) генериране на отпадъци - видове, количества и начин на третиране, и отпадъчни води:

Инвестиционното предложение по своята същност представлява дейност по оползотворяване на строителни отпадъци чрез тяхното рециклиране и използването им като суровини и добавки. Тази рециклиращата му съдейства за постигане на целите по

чл.32 от Закона за управление на отпадъците. Превръщането на отпадъците в продукт е пример за ефективно използване на ресурсите и оказва съществен принос в процеса на преминаване към кръгова икономика.

Строителните отпадъци и рециклираните строителни материали ще се приемат в циментовия завод с.Бели извор, с оператор "ХОЛСИМ (БЪЛГАРИЯ)" АД, където ще се използват в производството на циментов клинкер и/или цимент.

При реализацията на инвестиционното предложение няма да се генерират отпадъчни води.

д) замърсяване и вредно въздействие: дискомфорт на околната среда:

Очакват се, макар и минимални, неорганизираны емисии на прах в горещо и сухо време.

е) риск от големи аварии и/или бедствия, които са свързани с инвестиционното предложение:

Не съществува риск от големи аварии и/или бедствия, които биха могли да възникнат при реализацията на инвестиционното предложение.

Възникване на рискови ситуации от транспортните средства, с които се транспортират строителните отпадъци и рециклираните строителни материали, се контролира посредством наличие на достатъчна широчина на вътрешните пътища и площадките за товарене и разтоварване, както и на недопускане преминаване на повече от едно транспортно средство в участъци с по-тесни пътища.

ж) рисковете за човешкото здраве поради неблагоприятно въздействие върху факторите на жизнената среда по смисъла на § 1, т. 12 от допълнителните разпоредби на Закона за здравето.

При реализацията на инвестиционното предложение се очакват следните рискове върху факторите на жизнената среда, определени съгласно Закона за здравето:

- води, предназначени за питейно-битови нужди – не съществува риск, тъй като оползотворяването на строителни отпадъци и рециклирани строителни материали няма влияние върху съществуващата водоснабдителна система:

- води, предназначени за къпане – не съществува риск, тъй като в близост не са налични води за къпане:

- минерални води, предназначени за пиене или за използване за профилактични, лечебни или за хигиенни нужди - не съществува риск, тъй като в близост не са налични минерални води, които да се ползват за което и да е от описаните предназначения:

- шум и вибрации в жилищни, обществени сгради и урбанизирани територии – не съществува риск, тъй като най-близко разположената жилищна зона (с.Бели извор) е на разстояние около 5(ш) м от промишлената площадка на циментовия завод, където ще се реализира инвестиционното предложение:

- йонизиращи лъчения в жилищните, производствените и обществените сгради - не съществува риск, тъй като при реализацията на инвестиционното предложение не се очаква генериране на йонизиращи лъчения;

- нейонизиращи лъчения в жилищните, производствените обществените сгради и урбанизираните територии - не съществува риск, тъй като при реализацията на инвестиционното предложение не се очаква генериране на нейонизиращи лъчения;

- химични фактори и биологични агенти в обектите с обществено предназначение - не съществува риск, тъй като при реализацията на инвестиционното предложение няма да се използват химични вещества и биологични обекти;

- курортни ресурси - не съществува риск, тъй като в близост не са разположени курорти;

- въздух - съществува минимален риск, който се управлява чрез мерките за минимизиране на неорганизираните емисии на прах при транспорта, разтоварването, съхранението и оползотворяването на получаваните строителни отпадъци и рециклирани строителни материали. Мерките са посочени в точка II, 1 д.

2. Местоположение на площадката, включително необходимата площ за временни дейности по време на строителството.

Инвестиционното предложение ще се реализира върху поземлен имот № 03438.12.41 по КККР на с.Бели извор, община Враца, собственост на Холсем (България) АД, в който е разположена промишлената площадка на циментовия завод. Имотът е с начин на трайно ползване „за производството на строителни материали, конструкции и изделия“.

Географски координати на условен геометричен център на площадката: 43°28'23.73" СШ и 23°46'61.54" ИД.

3. Описание на основните процеси (по проспектни данни), капацитет, включително на съоръженията, в които се очаква да са налични опасни вещества от приложение № 3 към ЗООС.

Основните процеси (дейности) при реализацията на инвестиционното предложение са описани подробно в точка II.1.а.

При реализацията на инвестиционното предложение не е необходимо използване и съхранение на опасни вещества от Приложение №3 към ЗООС.

4. Схеми на нова или промяна на съществуваща пътна инфраструктура.

Не се налага изграждане на нова или промяна на съществуващата пътна инфраструктура на промишлената площадка в завода в с.Бели извор. Пътната са изградени с трайна настилка.

5. Програма за дейностите, включително за строителство, експлоатация и фазите на закриване, възстановяване и последващо използване.

При реализацията на инвестиционното предложение ще бъдат извършени дейностите, описани в точка II.1.а. Не се налага ново строителство.

6. Предлагани методи за строителство.

Реализацията на инвестиционното предложение не изисква строителство на нова площадка или инсталация за извършване на дейностите по оползотворяване на строителни отпадъци и рециклирани строителни материали.

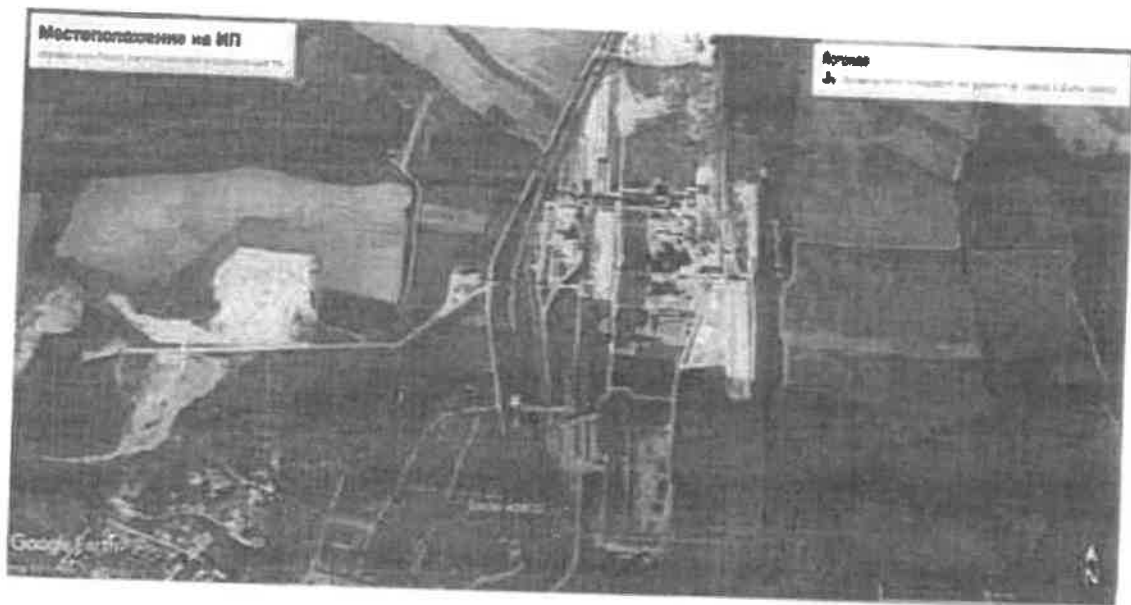
7. Доказване на необходимостта от инвестиционното предложение.

Инвестиционното предложение представлява дейност по оползотворяване на строителни отпадъци и рециклирани строителни материали при производството на циментов клинкер и цимент. По своята същност това са дейности на рециклиране и оползотворяване за получаване на енергия, които са с по-висок приоритет при управление на отпадъците спрямо депонирането, съгласно чл.6 на Закона за управление на отпадъците.

Декарбонизираните строителни отпадъци/материали, замествайки част от варовика в суровинното брашно, значително ще намалят емисиите на въглероден диоксид от инсталацията за производство на циментов клинкер. При използването на строителни отпадъци/материали в инсталацията за производство на цимент ще се намали използването на минерални компоненти (добавки) като шлак, пепелина, естествен пуцолан и варовик. Тези материали могат да бъдат замествани с фино смлян рециклиран бетон като добавка за производство на цимент.

8. План, карти и снимки, показващи границите на инвестиционното предложение, даващи информация за физическите, природните и антропогенните характеристики, както и за разположените в близост елементи от Националната екологична мрежа и най-близко разположените обекти, подлежащи на здравна защита, и отстоянията до тях.

Местоположението на реализация на инвестиционното предложение, както и информация за физическите, природните и антропогенните характеристики, включително най-близко разположените обекти, подлежащи на здравна защита, са представени на картата по-долу.



9. Съществуващо земеползване по границите на площадката или трасето на инвестиционното предложение.

Инвестиционното предложение ще се реализира върху поземлен имот № 03438.12.41 по КККР на с.Бели извор, община Враца, собственост на Холсим (България) АД, в който е разположена промишлената площадка на циментовия завод. Имотът е с начин на трайно ползване „за производството на строителни материали, конструкции и изделия“.

Географски координати на условен геометричен център на площадката: $43^{\circ}28'23.73''$ СШ и $23^{\circ}46'61.54''$ ИД.

10. Чувствителни територии, в т.ч. чувствителни зони, уязвими зони, защитени зони, санитарно-охранителни зони около водозточниците и съоръженията за питейно-битово водоснабдяване и около водозточниците на минерални води, използвани за лечебни, профилактични, питейни и хигиенни нужди и др.: Национална екологична мрежа.

Инвестиционното предложение не попада в защитени територии по смисъла на Закона за защитените територии и защитени зони от Националната екологична мрежа, съгласно закона за биологичното разнообразие. Най-близко разположената защитена зона е BG0000166 „Врачански Балкан“ за опазване на природните местообитания и на дивата флора и фауна, обявена със Заповед № РД-1031/17.12.2020 г. на министъра на околната среда и водите (обн. ДВ. бр.19 от 05.03.2021 г.) - на разстояние около 1700 м от площадката на реализация на инвестиционното предложение.

В близост до циментовия завод не са разположени санитарно-охранителни зони за питейно-битово водоснабдяване, както и водозточници на минерални води.

11. Други дейности, свързани с инвестиционното предложение (например добив на строителни материали, нов водопровод, добив или пренасяне на енергия, жилищно строителство).

(Основната промишлена дейност на циментовия завод в с. Бели Извор е

производство на циментов клинкер и цимент.

С настоящото инвестиционно предложение не се предвижда извършването на други дейности, извън описаните в точка II.1.а.

12. Необходимост от други разрешителни, свързани с инвестиционното предложение.

За реализирането на настоящото инвестиционно предложение трябва да се актуализира Комплексно Разрешително № 75-Н1/2009г., актуализирано с Решение №75-Н1-Ю-А5/2022 г.

III. Местоположение на инвестиционното предложение, което може да окаже отрицателно въздействие върху нестабилните екологични характеристики на географските райони, поради което тези характеристики трябва да се вземат под внимание, и по-конкретно:

1. съществуващо и одобрено земеползване;

Инвестиционното предложение ще се реализира върху поземден имот № 03438.12.41 по КККР на с.Бели извор, община Враца, собственост на Холсим (България) АД, в който е разположена промишлената площадка на циментовия завод. Имотът е с начин на трайно ползване „за производството на строителни материали, конструкции и изделия“.

2. мочурища, крайречни области, речни устия;

Не се очаква инвестиционното предложение да окаже отрицателно въздействие върху мочурища, крайречни области и речни устия. Циментовия завод е разположен в близост до река Въртешица, но отделен със земен насип и плътна бетонна ограда.

3. крайбрежни зони и морска околна среда;

Не се очаква инвестиционното предложение да окаже отрицателно въздействие върху крайбрежни зони и морска околна среда.

4. планински и горски райони;

Не се очаква инвестиционното предложение да окаже отрицателно въздействие върху планински и горски райони.

5. защитени със закон територии;

Не се очаква инвестиционното предложение да окаже отрицателно въздействие върху защитени със закон територии.

6. засегнати елементи от Националната екологична мрежа;

Не се очаква инвестиционното предложение да окаже отрицателно въздействие върху елементи от Националната екологична мрежа. Най-близко разположената защитена зона е ВЪЗ(Н)166 „Врачански Балкан“ на опазване на природните местообитания и на дивата флора и фауна, обявена със Заповед № РД-1031/17.12.2021 г. на министър на околната среда и водите (Об. ДВ, бр.19 от 05.03.2021 г.).

разстояние около 1700 м от площадката на реализация на инвестиционното предложение.

7. ландшафт и обекти с историческа, културна или археологическа стойност:

Не се очаква инвестиционното предложение да окаже отрицателно въздействие върху ландшафта, както и върху обекти с историческа, културна или археологическа стойност.

8. територии и/или зони и обекти със специфичен санитарен статут или подлежащи на здравна защита.

Не се очаква инвестиционното предложение да окаже отрицателно въздействие върху територии и/или зони и обекти със специфичен санитарен статут или подлежащи на здравна защита. Най-близо разположената жилищна зона е с.Бели Извор - на разстояние около 500 м от инсталацията.

IV. Тип и характеристики на потенциалното въздействие върху околната среда, като се вземат предвид вероятните значителни последици за околната среда вследствие на реализацията на инвестиционното предложение:

1. Въздействие върху населението и човешкото здраве, материалните активи, културното наследство, въздуха, водата, почвата, земните недра, ландшафта, климата, биологичното разнообразие и неговите елементи и защитените територии.

- въздействие върху населението и човешкото здраве – не се очаква въздействие:

- въздействие върху материалните активи – пряко, среднотрайно, временно, отрицателно (по отношение на използваните пътища за достъп до площадката на завода); пряко, дълготрайно, постоянно, положително (рециклираните строителни отпадъци и рециклирани строителни материали ще се използват за производство на клинкер и цимент, замествайки невъзобновяеми природни ресурси):

- въздействие върху културното наследство – не се очаква въздействие:

- въздействие върху въздуха – пряко, среднотрайно, временно, отрицателно:

- въздействие върху водата - не се очаква въздействие:

- въздействие върху почвата - не се очаква въздействие:

- въздействие върху земните недра - не се очаква въздействие (По смисъла на Закона за подземните богатства, § 1, т.6 от Допълнителните разпоредби, „земни недра“ са достъпните за човешката дейност части на земната кора (литосферата)):

- въздействие върху ландшафта - не се очаква въздействие:

- въздействие върху климата - пряко, среднотрайно, временно, отрицателно (дължи се на емисиите от транспортните средства, с които се доставят строителните отпадъци и рециклираните строителни материали): пряко, дълготрайно, постоянно.

положително (декарбонизираните строителни отпадъци/материали, замествайки част от варовика в суровинното брашно, значително ще намалят емисиите на въглероден диоксид от инсталацията за производство на циментов клинкер);

- въздействие върху биологичното разнообразие и неговите елементи - не се очаква въздействие;

- въздействие върху защитените територии - не се очаква въздействие.

2. Въздействие върху елементи от Националната екологична мрежа, включително на разположените в близост до инвестиционното предложение.

Не се очаква инвестиционното предложение да окаже въздействие върху елементи от Националната екологична мрежа. Най-близко разположената защитена зона е BG0000166 „Врачански Балкан“ за опазване на природните местообитания и на дивата флора и фауна, обявена със Заповед № РД-1031/17.12.2020 г. на министъра на околната среда и водите (оби. ДВ, бр.19 от 05.03.2021 г.) - на разстояние около 1700 м от площадката на реализация на инвестиционното предложение.

3. Очакваните последици, произтичащи от уязвимостта на инвестиционното предложение от риск от големи аварии и/или бедствия.

Не съществува риск от големи аварии и/или бедствия, които биха могли да възникнат при реализацията на инвестиционното предложение, съответно не се очакват последици, произтичащи от уязвимостта на същото.

4. Вид и естество на въздействието (пряко, непряко, вторично, кумулативно, краткотрайно, средно- и дълготрайно, постоянно и временно, положително и отрицателно).

Видът и естеството на въздействията върху компонентите на околната среда са описани подробно в точка IV.1.

5. Степен и пространствен обхват на въздействието - географски район: засегнато население: населени места (наименование, вид - град, село, курортно селище, брой на населението, което е вероятно да бъде засегнато, и др.).

Циментовия завод с оператор "Холсим (България)" АД се намира на територията на Община Враца, като най-близко разположената жилищна зона е с.Бели Извор (на разстояние около 5(К) м от инсталациите за производство на циментов клинкер и цемент). Местоположението на инсталациите не предполага инвестиционното предложение да окаже отрицателно въздействие върху населени места.

6. Вероятност, интензивност, комплексност на въздействието.

Вероятността и интензивността на въздействията върху компонентите на околната среда се очакват да бъдат следните:

- върху населението и човешкото здраве - не се очаква въздействие;

- върху материалните активи - средна вероятност, средна интензивност;

- върху културното наследство - не се очаква въздействие.

- върху въздуха – висока вероятност, ниска интензивност;
- върху водата – не се очаква въздействие;
- върху почвата – не се очаква въздействие;
- върху земните ведре – не се очаква въздействие;
- върху ландшафта – не се очаква въздействие;
- върху климата – висока вероятност, средна интензивност;
- върху биологичното разнообразие и неговите елементи – не се очаква въздействие;
- върху защитените територии – не се очаква въздействие.

Комплексността на въздействието при реализацията на инвестиционното предложение е в пряка зависимост от вероятността за възникване на въздействието върху даден компонент на околната среда, неговата интензивност, вид и естество, както са определени в точка IV.1 и IV.6.

7. Очакваното настъпване, продължителността, честотата и обратимостта на въздействието.

Настъпването на определените въздействия върху компонентите на околната среда се очаква да започне след актуализация на Комплексно Разрешително № 75-Н1/2009г., актуализирано с Решение №75-Н1-И0-А5/2022 г.

Продължителността на определените въздействия върху компонентите на околната среда е в зависимост от технологичната необходимост при производството на циментов клинкер и цимент в циментовия завод с.Бели извор, с оператор "ХОЛСИМ (БЪЛГАРИЯ)" АД.

Определените въздействия върху компонентите на околната среда се очаква да бъдат с променлива честота, в зависимост от технологичните нужди на циментовия завод с.Бели извор. Честотата на определените въздействия е в пряка зависимост от работното време на циментовия завод, което се очаква да е в непрекъснат режим на работа около 270 дни в годината.

Обратимостта на въздействието ще настъпи след прекратяване дейността на инсталацията и нейния демонтаж.

8. Комбинирането с въздействия на други съществуващи и/или одобрени инвестиционни предложения.

Настоящото инвестиционно предложение е във връзка с осъществяване на дейностите, за които "ХОЛСИМ (БЪЛГАРИЯ)" АД има издадено Комплексно Разрешително № 75-Н1/2009г., актуализирано с Решение №75-Н1-И0-А5/2022 г.

9. Възможността за ефективно намаляване на въздействията.

При реализацията на инвестиционното предложение възможността за ефективно намаляване на въздействията се разглежда в контекста на прилагането на мерките, описани в точка IV.11.

10. Трансграничен характер на въздействието.

Не се очаква инвестиционното предложение да окаже трансгранично въздействие.

11. Мерки, които е необходимо да се включат в инвестиционното предложение, свързани с избягване, предотвратяване, намаляване или компенсиране на предполагаемите значителни отрицателни въздействия върху околната среда и човешкото здраве.

Основното предполагаемо отрицателно въздействие върху околната среда се очаква да бъде генерирането на неорганизиран емисии на прах при транспортирането, разтоварването и съхраняването на строителните отпадъци и рециклираните строителни материали, както и при подаването им за оползотворяване към инсталациите за производство на циментов клинкер и цимент. Мерките за избягване, предотвратяване, намаляване и компенсиране на въздействието са следните:

- използване на превозни средства със защитни покривала на товарите;
- периодично оросяване на вътрешните заводски пътища и площадките за съхранение на приеманите строителни отпадъци и рециклираните строителни материали с воднооска в топлите и сухи месеци;
- поддръжка на всички технически съоръжения, посредством които се подават строителните отпадъци и рециклираните строителни материали към инсталациите за оползотворяване, в състояние, недопускащо неорганизиран емисии на прах в атмосферния въздух.

V. Обществен интерес към инвестиционното предложение.

Инвестиционното предложение „Приемане и оползотворяване (рециклиране с код R5) на строителни материали и отпадъци като суровини и добавки за производство на циментов клинкер и цимент, както и оползотворяване като гориво за получаване на енергия (R1) в инсталацията на Холсим България – площадка Бели извор“ е процедурно по реда на чл.4, ал.1 от Наредба за условията и реда за извършване на оценки на въздействието върху околната среда (Наредба ОВОС). Уведомление за инвестиционно предложение, изготвено по образец съгласно Приложение №5 от Наредба ОВОС, е представено до Директора на РИОСВ-Враца, в качеството на компетентен орган съгласно чл.94, ал.2 от Закона за оценка на околната среда.

„ХОЛСИМ (БЪЛГАРИЯ)“ АД, като възложител на инвестиционно предложение „Приемане и оползотворяване (рециклиране с код R5) на строителни материали и отпадъци като суровини и добавки за производство на циментов клинкер и цимент, както и оползотворяване като гориво за получаване на енергия (R1) в инсталацията на Холсим България – площадка Бели извор“, е обявил на интернет страницата си уведомлението, като така изпълнява изискването на чл.4, ал.1 от Наредба ОВОС.

Дата: 13 сеп. 2022 г

Подпис:



Иванчо Божков
Директор Завод