

Информация за преценяване на необходимостта от ОВОС

I. Информация за контакт с възложителя:

1. Име, постоянен адрес, търговско наименование и седалище.

Пълно наименование – собственик

2. Пълен пощенски адрес: гр. Враца-3000, ул. "Цар Борис Трети",

3. Телефон, факс и e-mail : тел. +359 87 087 98 41, e-mail: info@abv.bg

4. Лице за контакти: **Неделко Борисов**

II. Резюме на инвестиционното предложение:

1. Характеристики на инвестиционното предложение:

а) размер, засегнатата площ, параметри, мащабност, обем, производителност, обхват, оформление на инвестиционното предложение в неговата цялост;

Фотоволтаичната централа с инсталирана мощност 232.170 kWp се предвижда да бъде изградена в имот с идентификатор 12259.517.74 по кадастралната карта и кадастралните регистри за землище гр. Враца, община Враца, обл. Враца. Застроената площ е 2400 м². Энергията, генерирана от централата ще се използва изцяло за продажба. Инсталацията ще бъде изградена от общо 426 броя фотоволтаични модули (соларни панели), тип LX-545M PERRC HC Bifacial 545Wp или подобни и мрежови стрингови инвертори HUAWEI или друг вид с мощност и брой тракери оразмерени да поемат мощността и броя на стринговете за този брой соларни панели или подобни или с по-добри характеристики. На етап технически проект ще бъдат специфицирани точните модели и номинални мощности. На подходящо място до конструкцията ще бъдат монтирани инверторите и стрингови разпределителни табла, които ще бъдат свързани чрез оразмерени кабели НН с ТНН в трансформаторния пост. В стринговите табла ще бъде предвидена и защита от атмосферни пренапрежения с цел предпазване на инверторите от пренапрежения идващи от мрежата. За соларния парк се предвиждат заземителна и мълниезащитна инсталация.

За присъединяване на централата към мрежа СрН на „ЕРМ ЗАПАД“ АД се предвижда изграждане на трафопост 1x250 kVA, 0,4/20kV с възможност за монтаж на трансформатор 800kVA за бъдещи нужди в съседния парцел, собственост на същия възложител, който ще бъде монтиран на границата на имота откъм път без ограждения.

б) взаимовръзка и кумулиране с други съществуващи и/или одобрени инвестиционни предложения; - **НЯМА**

в) използване на природни ресурси по време на строителството и експлоатацията на земните недра, почвите, водите и на биологичното разнообразие; **НЕ**

г) генериране на отпадъци - видове, количества и начин на третиране, и отпадъчни води; **НЯМА**

д) замърсяване и вредно въздействие; дискомфорт на околната среда; **НЯМА**
е) риск от големи аварии и/или бедствия, които са свързани с инвестиционното предложение; **НЯМА**

ж) рисковете за човешкото здраве поради неблагоприятно въздействие върху факторите на жизнената среда по смисъла на § 1, т. 12 от допълнителните разпоредби на Закона за здравето. **НЯМА**

2. Местоположение на площадката, включително необходима площ за временни дейности по време на строителството. **Изцяло в имота на Възложителя - с идентификатор 12259.517.74 74 по кадастралната карта и кадастралните регистри за землище гр.Враца , община Враца, обл. Враца.**

3. Описание на основните процеси (по проспектни данни), капацитет, включително на съоръженията, в които се очаква да са налични опасни вещества от приложение № 3 към ЗООС. **НЯМА**

4. Схема на нова или промяна на съществуваща пътна инфраструктура. **Не се налага схема на нова или промяна на съществуваща пътна инфраструктура. Имотът е разположен до съществуващ общински път-12259.550.50. До площадката съществува довеждаща инфраструктура, посредством полски път-12259.517.76 .**

5. Програма за дейностите, включително за строителство, експлоатация и фазите на закриване, възстановяване и последващо използване.

Програмата на дейностите включва:

- Проектиране;
- Строителство;
- Експлоатация;

Към момента няма разработена програма за закриване.

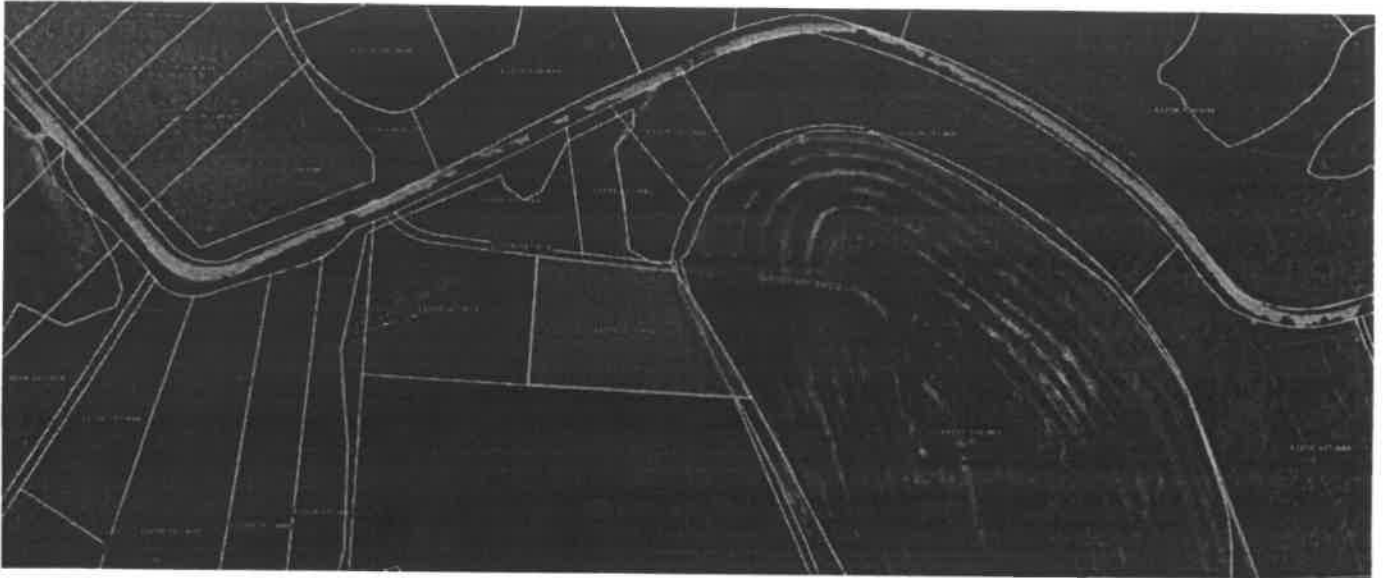
6. Предлагани методи за строителство. Смесени – машинно и ръчно.

7. Доказване на необходимостта от инвестиционното предложение.:

Слънчевата енергия е изобилна и повсеместна, тя е неизчерпаема. А независимо дали е слънчево или облачно, соларните клетки при наличие на светлина започват да работят. Част от нужната енергия е достъпна на място и в момента – няма нужда от изкопаване на каквато и да е суровина, преработка и транспорт. Няма нужда от постоянна поддръжка и обслужващ персонал. Производството на електричество за продажба осигурява дългогодишен доход на Възложителя в рамките на 25 г. чрез преференциалните цени за изкупуване на електрически ток, произведен от фотоволтаици. Всичко това е достатъчно основание да се влагат средства да се развиват соларните системи и все повече да се разчита на тях. Освен това соларната енергия е чиста, самото ѝ получаване не вреди по никакъв начин на природата, а от друга страна ползването ѝ пък спомага снижаване на вредните емисии от невъзобновяемите енергийни източници.

8. План, карти и снимки, показващи границите на инвестиционното предложение, даващи информация за физическите, природните и антропогенните характеристики, както и за разположените в близост елементи от Националната екологична мрежа и най-близко разположените обекти, подлежащи на здравна защита, и отстоянията до тях.

Строежът ще се изпълни изцяло в имота на Възложителя - с идентификатор 12259.517.74 74 по кадастралната карта и кадастралните регистри за землище гр.Враца , община Враца, обл. Враца.



РЕГИСТЪР НА ТОЧКИТЕ НА ИМОТ 12259.517.74

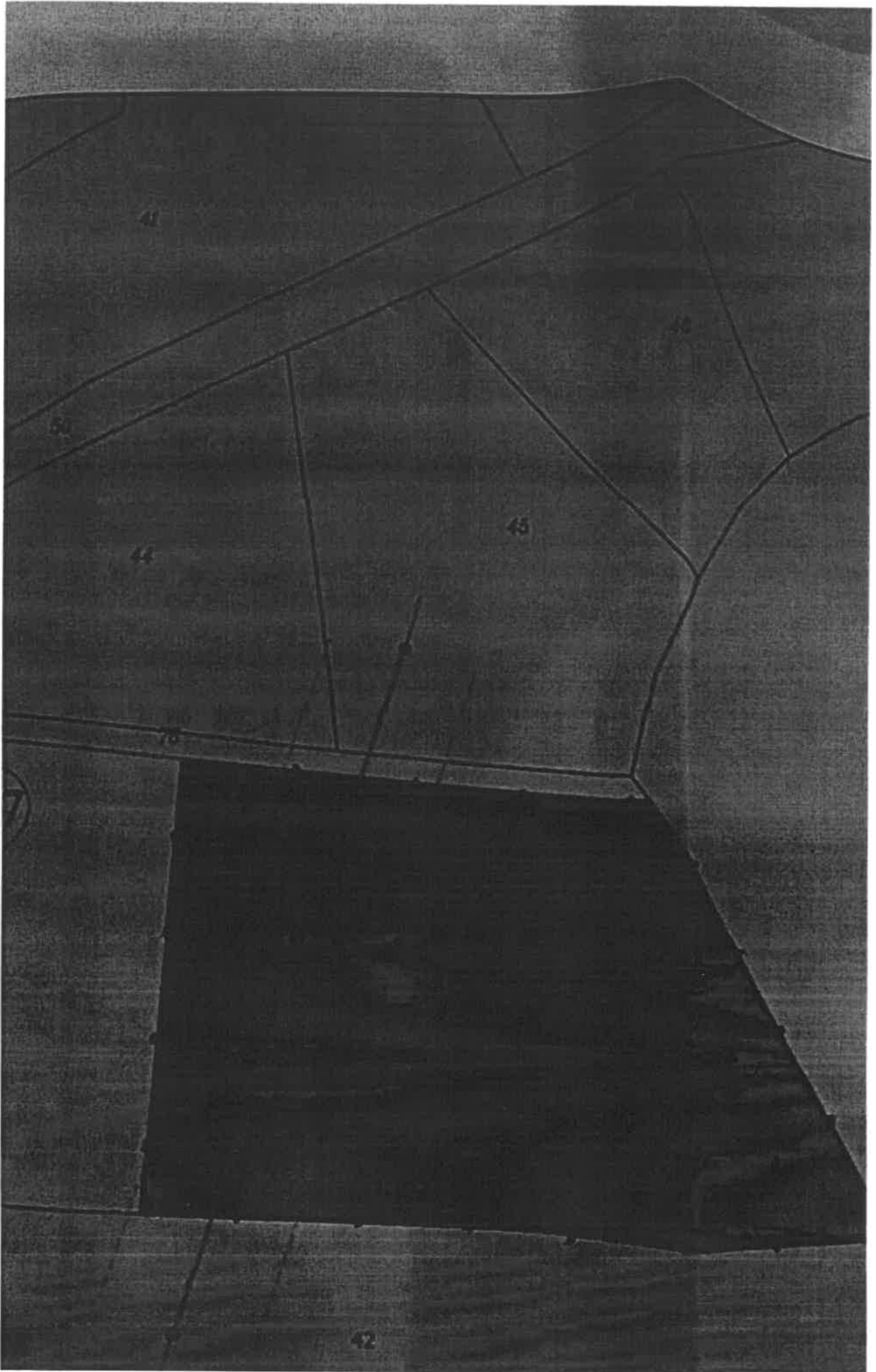
Географски координати

No	B	L
1	43°15' 56.138"	23°35' 13.696"
2	43°15' 56.105"	23°35' 14.304"
3	43°15' 56.022"	23°35' 16.269"
4	43°15' 56.022"	23°35' 16.415"
5	43°15' 54.233"	23°35' 18.044"
6	43°15' 56.270"	23°35' 13.638"

РЕГИСТЪР НА ТОЧКИТЕ НА ИМОТ 12259.517.74

Координатна система 2005-UTM-Z35

No	X	Y
1	4793979,706	344712,087
2	4793978,387	344725,768
3	4793974,802	344770,020
4	4793974,751	344773,311
5	4793918,722	344808,781
6	4793922,106	344709,476



41

43

43

45

44

46



42

Площадката на инвестиционното намерение не попада в границите на защитени по смисъла на ЗЗТ и в обхвата на защитени зони съгласно закона за биологичното развитие.

9. Съществуващо земеползване по границите на площадката или трасето на инвестиционното предложение.

Съществуващото земеползване е земеделско, по кадастралната карта и кадастралните регистри, одобрени със Заповед РД-18-43/16.09.2005г. на изпълнителния директор на АК.

10. Чувствителни територии, в т.ч. чувствителни зони, уязвими зони, защитени зони, санитарно-охранителни зони около водоизточниците и съоръженията за питейно-битово водоснабдяване и около водоизточниците на минерални води, използвани за лечебни, профилактични, питейни и хигиенни нужди и др.; Национална екологична мрежа.

Площадката на бъдещето инвестиционно намерение не се намира в близост и не засяга чувствителни територии, в т. ч. чувствителни зони, уязвими зони, защитени зони и санитарно-охранителни зони. ИП е с такова естество и местоположение, че няма да доведе до пряко или косвено увреждане на природни местообитания и местообитания на видове от защитени зони; При осъществяването на ИП не се очаква отрицателно кумулативно въздействие върху защитени зони от мрежата „НАТУРА 2000“. Инвестиционното предложение няма вероятност да окаже значително отрицателно въздействие върху защитени зони от мрежата „НАТУРА 2000“, тъй като няма:

- пряко или косвено увреждане на популации и местообитания на видове предмет на опазване на защитени зони от мрежата „НАТУРА 2000“;
- нарушаване на целостта, структурата и функциите на защитени зони от мрежата „НАТУРА 2000“;
- отрицателно кумулативно въздействие върху защитени зони от мрежата „НАТУРА 2000“;
- безпокойство на видове – предмет на опазване на защитени зони.

Районът, в който ИП, не е третиран като чувствителна зона или територия в екологичен аспект и при ползването на обекта няма да се наложи спазването на определени и задължителни норми и изисквания или налагане на ограничения. Около територията на инвестиционното предложение и в близост до нея няма други обекти, които са важни или чувствителни от екологична гледна точка, напр. влажни зони, водни течения или други водни обекти, крайбрежна зона. Независимо от това, възложителят ще осъществява контрол по време на строителството и експлоатация на обекта за недопускане на причини, които биха довели до пожари, аварии и невъзвратими щети.

На територията на инвестиционното предложение и в близост до нея няма площи, които се обитават от защитени, важни или чувствителни видове на флората и фауната, напр. за размножаване, гнездене, събиране на фураж, зимуване, миграция, които могат да бъдат засегнати от предложението. На територията на инвестиционното предложение или в близост до нея няма ландшафти или живописни местности, които могат да бъдат засегнати от предложението. На територията на инвестиционното предложение или в близост до нея няма пътища или съоръжения за достъп до места за отдих, които могат да бъдат засегнати от предложението. На територията на инвестиционното предложение или в близост до нея няма местности и обекти с историческо или културно значение, които могат да бъдат засегнати от предложението. Територията на инвестиционното предложение не се намира в зона с опасност от земетресения, пропадания, свлачища, ерозия, наводнения или неблагоприятни климатични условия, напр. температурни инверсии, мъгли, силни ветрове, които могат да

предизвикат проблеми в околната среда при реализацията на предложението. Инвестиционното предложение не попада и не засяга санитарно-охранителни зони.

11. Други дейности, свързани с инвестиционното предложение (например добив на строителни материали, нов водопровод, добив или пренасяне на енергия, жилищно строителство).

Не се предвиждат такива.

12. Необходимост от други разрешителни, свързани с инвестиционното предложение.

- Становище от РСПАБ - Враца

-Одобряване на КПИИ от гл.архитект и кмет на община Враца;

-Издаване на разрешение за строеж;

- Одобряване на проекта от „ЕРМ запад“ АД

- Сключване на договор за присъединяване;

III. Местоположение на инвестиционното предложение, което може да окаже отрицателно въздействие върху нестабилните екологични характеристики на географските райони, поради което тези характеристики трябва да се вземат под внимание, и по-конкретно:

1. съществуващо и одобрено земеползване;

Съществуващото земеползване е земеделско, по кадастралната карта и кадастралните регистри, одобрени със Заповед РД-18-43/16.09.2005г. на изпълнителния директор на А

2. мочурища, крайречни области, речни устия; **Няма в близост до имота**

3. крайбрежни зони и морска околна среда; **Няма в близост до имота**

4. планински и горски райони; **Няма в близост до имота**

5. защитени със закон територии; **Няма в близост до имота**

6. засегнати елементи от Националната екологична мрежа; **Няма в близост до имота**

7. ландшафт и обекти с историческа, културна или археологическа стойност; **Няма в близост до имота**

8. територии и/или зони и обекти със специфичен санитарен статут или подлежащи на здравна защита. **Няма в близост до имота**

IV. Тип и характеристики на потенциалното въздействие върху околната среда, като се вземат предвид вероятните значителни последици за околната среда вследствие на реализацията на инвестиционното предложение:

1. Въздействие върху населението и човешкото здраве, материалните активи, културното наследство, въздуха, водата, почвата, земните недра, ландшафта, климата, биологичното разнообразие и неговите елементи и защитените територии.

Реализирането на инвестиционното предложение няма да окаже отрицателно въздействие върху здравето на населението. По време на изграждането на обекта, здравният риск на работещите се формира от наличните вредни фактори на работната среда (шум, вибрации, прах.). Определените въздействия са ограничени в периода на строителството и при работна среда на открито в рамките на работния ден. Потенциалният здравен риск е налице при системно неспазване на правилата за здравословни и безопасни условия на труд, съгласно изискванията на Наредба №2/2004год. за минимални изисквания за спазване на здравословните и безопасни условия на труд при извършване на строително-монтажни работи.

Атмосфера и атмосферен въздух

От дейността на обекта не се очаква промяна в качеството на атмосферния въздух, предвид характера му, поради което не се очаква и отделянето на вредни емисии. Дейността няма да

оказва въздействие върху качеството на атмосферния въздух и не предвижда отделяне на емисии на замърсители или опасни, токсични или вредни вещества във въздуха над ПДН. Дейността на обекта не предвижда отделяне на неприятни миризми. Не се предвижда отделяне на емисии на замърсители или опасни, токсични или вредни вещества във въздуха над ПДН, поради което не се очаква негативно въздействие върху качеството на атмосферния въздух.

Води

Характерът на инвестиционното предложение не е свързан с въздействие на води.

Земни недра, минерално разнообразие, почви и ландшафт

Характерът на инвестиционното предложение не е свързан с промяна на вида, състава и характера на земните недра и ландшафта;

2. Въздействие върху елементи от Националната екологична мрежа, включително на разположените в близост до инвестиционното предложение.

Площадката на инвестиционното намерение не попада в границите на защитени зони от мрежата „НАТУРА 2000“ и защитени територии по смисъла ЗЗТ.

Най-близко разположената защитена зона, на отстояние около 4,5 км е BG0000166 BG0000594 „Божият мост-Понора“ за опазване на природните местообитания и на дивата флора и фауна, обявени със Заповед №РД-262/31.03.2021г. на МОСВ /ДВ, бр.41/2021г./

3. Очакваните последици, произтичащи от уязвимостта на инвестиционното предложение от риск от големи аварии и/или бедствия.

Съществува риск от злополуки по време на монтирането на монтаж на СРС (стомано решетъчен стълб) и трафопоста (попадане под напрежение, падане от височина, падане в изкоп, работа с повдигателни съоръжения при не спазване на предвидените мерки в проекта за безопасност и здраве, както и при експлоатацията на съоръжението, които могат да навредят на здравето на хората в случай на не спазване на техника на безопасност и техника на експлоатация . Този риск е в пряка зависимост от квалификацията и съзнанието за отговорност на изпълнителите и обслужващия персонал и може да бъде сведен до минимум при стриктно спазване на мерките, заложи в работния проект. Мерките за предотвратяване на описаните рискови от инциденти са разработени в проекта за безопасност и здраве. Инвестиционното предложение не предполага риск от големи аварии и/или бедствия.

Очакваните последици, произтичащи от уязвимостта на инвестиционното предложение от риск от големи аварии и/или бедствия не се очакват.

4. Вид и естество на въздействието (пряко, непряко, вторично, кумулативно, краткотрайно, средно- и дълготрайно, постоянно и временно, положително и отрицателно).

Не се очакват негативни въздействия върху компонентите на околната среда.

5. Степен и пространствен обхват на въздействието - географски район; засегнато население; населени места (наименование, вид - град, село, курортно селище, брой на населението, което е вероятно да бъде засегнато, и др.).

Очакваното въздействие може да се оцени като:

- с малък териториален обхват на територията на имота, собственост на възложителя;
- локален характер, незначително и с възможност за възстановяване.

Засегнати могат да бъдат само обитателите на обекта и то в незначителна степен, при неспазване изискванията за безопасни условия на труд при извършване на строителномонтажни работи.

6. Вероятност, интензивност, комплексност на въздействието.

Вероятността от поява на въздействие се свежда до минимум с предвидените от възложителя мерки за предотвратяване и намаляване на влиянието и ликвидиране на последствията от пожари и аварии.

7. Очакваното настъпване, продължителността, честотата и обратимостта на въздействието. Продължителността на въздействие зависи от времето на изграждане и експлоатация на обекта. Обратимостта е в зависимост от времето за прилагане и реагиране съгласно разработен план за действие при природни бедствия, аварии и пожари, земетръс и наводнения.

8. Комбинирането с въздействия на други съществуващи и/или одобрени инвестиционни предложения.

Комбинирането с въздействия на други съществуващи и/или одобрени инвестиционни предложения няма. Площадката се намира в територия по предназначение за земеделски нужди. Имотът е собственост на възложителя. В съседният имот 12259.517.73, също собственост на възложителя е внесен идеен проект за изграждане на ФЕЦ в ЕРМ ЗАПАД АД за пред проектно проучване.

9. Възможността за ефективно намаляване на въздействията.

Описание на мерките, предвидени да предотвратят, намалят или, където е възможно, да прекратят значителните вредни въздействия върху околната среда, и хората ,както и план за изпълнението на тези мерки са:

-Монтажните работи да се ограничат само в имота на инвеститора на етап СМР;

-При извършване на дълбоки изкопи в близост до тях да не се съхраняват отпадъци и/или опасни вещества на етап СМР;

-Спиране на товаро-разтоварни дейности на прахообразни материали и отпадъци при силен вятър . Ще бъдат изготвени инструкции за безопасна работа и оценка на риска по работни места. Очакваните последици, произтичащи от уязвимостта на инвестиционното предложение от риск от големи аварии и/или бедствия не се очакват;

Поява на въздействие се свежда до минимум с предвидените от възложителя мерки за предотвратяване и намаляване на влиянието и ликвидиране на последствията от пожари и аварии. На обекта няма да се образуват отпадъчни материали.

10. Трансграничен характер на въздействието.

Предвид местоположението и характера на инвестиционното предложение, не се очакват трансгранични въздействия.

Въздействията върху околната среда от реализацията на инвестиционното предложение нямат трансграничен характер.

11. Мерки, които е необходимо да се включат в инвестиционното предложение, свързани с избягване, предотвратяване, намаляване или компенсиране на предполагаемите значителни отрицателни въздействия върху околната среда и човешкото здраве.

Мерките, които ще се вземат за намаляване на евентуалното негативно влияние от реализирането на инвестиционното предложение са свързани със спазване на мероприятията по опазване на околната среда и мерките за безопасност на работниците при изпълнение на СМР и експлоатация на обекта. По време на СМР ще се зложат мероприятия, гарантиращи спазването на екологичното законодателство. Необходимо е да се спазват следните изисквания: - да се предвиди разделно събиране на отпадъците и тяхното своевременно извозване от площадката;

- да се предвиди събиране и извозване на генерираните твърди отпадъци в контейнери;

- стриктно да се спазва изискването за сухо почистване на евентуални разливи на нефтопродукти;
- по време на строителството и експлоатация на обекта да се осигури разделно събиране на различните видове отпадъци, формирани от обекта, като се регламентира тяхното третиране;
- недопускане замърсяването на прилежащите терени и повърхностните и подземни води;
- Осигуряване необходимите лични предпазни средства за опазване здравето на работниците при съществуващите параметри на работната среда;
- Спиране на двигателите на машините при престой с цел намаляване на емисии на изгорели газове от двигатели с вътрешно горене. По време СМР ще се заложат мероприятия, гарантиращи спазването на екологичното законодателство. Необходимо е да се спазват следните мерки:
 - Създаване на организация за разделно събиране на отпадъците
 - Поставяне на съдове и обособяване на места за разделно събиране на отпадъци
 - Сключване на договори за предаване на отпадъците за последващо третиране на лица, които имат съответното разрешително по ЗУО

V. Обществен интерес към инвестиционното предложение.

Ще бъде поставена обява на видно място на територията на обекта-м.Ябланица, гр.Враца.

22.11.2022 г

Възложител:



Петър Годоров