

*Приложение № 2 към чл. 6 от  
Наредбата за условията и реда за извършване на  
оценка на въздействието върху околната среда*

**ИНФОРМАЦИЯ ЗА ПРЕЦЕНЯВАНЕ НА НЕОБХОДИМОСТТА ОТ ОВОС  
НА  
РЕКУЛТИВАЦИЯ НА КЛЕТКИ 1.1 И 1.2 НА РЕГИОНАЛНОТО ДЕПО ЗА  
НЕОПАСНИ ОТПАДЪЦИ НА ОБЩИНИТЕ ВРАЦА И МЕЗДРА**

## СЪДЪРЖАНИЕ

<b>I. ИНФОРМАЦИЯ ЗА КОНТАКТ С ВЪЗЛОЖИТЕЛЯ:</b> .....	5
<b>II. РЕЗЮМЕ НА ИНВЕСТИЦИОННОТО ПРЕДЛОЖЕНИЕ:</b> .....	5
<b>1. ХАРАКТЕРИСТИКИ НА ИНВЕСТИЦИОННОТО ПРЕДЛОЖЕНИЕ:</b> .....	5
<b>А) РАЗМЕР, ЗАСЕГНАТА ПЛОЩ, ПАРАМЕТРИ, МАЩАБНОСТ, ОБЕМ, ПРОИЗВОДИТЕЛНОСТ, ОБХВАТ, ОФОРМЛЕНИЕ НА ИНВЕСТИЦИОННОТО ПРЕДЛОЖЕНИЕ В НЕГОВАТА ЦЯЛОСТ;</b> .....	5
<b>Б) ВЗАИМОВРЪЗКА И КУМУЛИРАНЕ С ДРУГИ СЪЩЕСТВУВАЩИ И/ИЛИ ОДОБРЕНИ ИНВЕСТИЦИОННИ ПРЕДЛОЖЕНИЯ;</b> .....	6
<b>В) ИЗПОЛЗВАНЕ НА ПРИРОДНИ РЕСУРСИ ПО ВРЕМЕ НА СТРОИТЕЛСТВОТО И ЕКСПЛОАТАЦИЯТА НА ЗЕМНИТЕ НЕДРА, ПОЧВИТЕ, ВОДИТЕ И НА БИОЛОГИЧНОТО РАЗНООБРАЗИЕ;</b> .....	6
<b>Г) ГЕНЕРИРАНЕ НА ОТПАДЪЦИ - ВИДОВЕ, КОЛИЧЕСТВА И НАЧИН НА ТРЕТИРАНЕ, И ОТПАДЪЧНИ ВОДИ;</b> .....	7
<b>Д) ЗАМЪРСЯВАНЕ И ВРЕДНО ВЪЗДЕЙСТВИЕ; ДИСКОМФОРТ НА ОКОЛНАТА СРЕДА;</b> .....	8
<b>Е) РИСК ОТ ГОЛЕМИ АВАРИИ И/ИЛИ БЕДСТВИЯ, КОИТО СА СВЪРЗАНИ С ИНВЕСТИЦИОННОТО ПРЕДЛОЖЕНИЕ;</b> .....	9
<b>Ж) РИСКОВЕТЕ ЗА ЧОВЕШКОТО ЗДРАВЕ ПОРАДИ НЕБЛАГОПРИЯТНО ВЪЗДЕЙСТВИЕ ВЪРХУ ФАКТОРИТЕ НА ЖИЗНЕНАТА СРЕДА ПО СМИСЪЛА НА § 1, Т. 12 ОТ ДОПЪЛНИТЕЛНИТЕ РАЗПОРЕДБИ НА ЗАКОНА ЗА ЗДРАВЕТО.....</b>	9
<b>2. МЕСТОПОЛОЖЕНИЕ НА ПЛОЩАДКАТА, ВКЛЮЧИТЕЛНО НЕОБХОДИМА ПЛОЩ ЗА ВРЕМЕННИ ДЕЙНОСТИ ПО ВРЕМЕ НА СТРОИТЕЛСТВОТО.</b> .....	13
<b>3. ОПИСАНИЕ НА ОСНОВНИТЕ ПРОЦЕСИ (ПО ПРОСПЕКТНИ ДАННИ), КАПАЦИТЕТ, ВКЛЮЧИТЕЛНО НА СЪОРЪЖЕНИЯТА, В КОИТО СЕ ОЧАКВА ДА СА НАЛИЧНИ ОПАСНИ ВЕЩЕСТВА ОТ ПРИЛОЖЕНИЕ № 3 КЪМ ЗООС. ..</b>	14
<b>4. СХЕМА НА НОВА ИЛИ ПРОМЯНА НА СЪЩЕСТВУВАЩА ПЪТНА ИНФРАСТРУКТУРА.</b> .....	16
<b>5. ПРОГРАМА ЗА ДЕЙНОСТИТЕ, ВКЛЮЧИТЕЛНО ЗА СТРОИТЕЛСТВО, ЕКСПЛОАТАЦИЯ И ФАЗИТЕ НА ЗАКРИВАНЕ, ВЪЗСТАНОВЯВАНЕ И ПОСЛЕДВАЩО ИЗПОЛЗВАНЕ.</b> .....	16
<b>6. ПРЕДЛАГАНИ МЕТОДИ ЗА СТРОИТЕЛСТВО.</b> .....	17

<b>7. ДОКАЗВАНЕ НА НЕОБХОДИМОСТТА ОТ ИНВЕСТИЦИОННОТО ПРЕДЛОЖЕНИЕ.....</b>	<b>18</b>
<b>8. ПЛАН, КАРТИ И СНИМКИ, ПОКАЗВАЩИ ГРАНИЦИТЕ НА ИНВЕСТИЦИОННОТО ПРЕДЛОЖЕНИЕ, ДАВАЩИ ИНФОРМАЦИЯ ЗА ФИЗИЧЕСКИТЕ, ПРИРОДНИТЕ И АНТРОПОГЕННИТЕ ХАРАКТЕРИСТИКИ, КАКТО И ЗА РАЗПОЛОЖЕНИТЕ В БЛИЗОСТ ЕЛЕМЕНТИ ОТ НАЦИОНАЛНАТА ЕКОЛОГИЧНА МРЕЖА И НАЙ-БЛИЗКО РАЗПОЛОЖЕНИТЕ ОБЕКТИ, ПОДЛЕЖАЩИ НА ЗДРАВНА ЗАЩИТА, И ОТСТОЯНИЯТА ДО ТЯХ..</b>	<b>18</b>
<b>9. СЪЩЕСТВУВАЩО ЗЕМЕПОЛЗВАНЕ ПО ГРАНИЦИТЕ НА ПЛОЩАДКАТА ИЛИ ТРАСЕТО НА ИНВЕСТИЦИОННОТО ПРЕДЛОЖЕНИЕ.....</b>	<b>21</b>
<b>10. ЧУВСТВИТЕЛНИ ТЕРИТОРИИ, В Т.Ч. ЧУВСТВИТЕЛНИ ЗОНИ, УЯЗВИМИ ЗОНИ, ЗАЩИТЕНИ ЗОНИ, САНИТАРНО-ОХРАНИТЕЛНИ ЗОНИ ОКОЛО ВОДОИЗТОЧНИЦИТЕ И СЪОРЪЖЕНИЯТА ЗА ПИТЕЙНО-БИТОВО ВОДОСНАБДЯВАНЕ И ОКОЛО ВОДОИЗТОЧНИЦИТЕ НА МИНЕРАЛНИ ВОДИ, ИЗПОЛЗВАНИ ЗА ЛЕЧЕБНИ, ПРОФИЛАКТИЧНИ, ПИТЕЙНИ И ХИГИЕННИ НУЖДИ И ДР.; НАЦИОНАЛНА ЕКОЛОГИЧНА МРЕЖА.....</b>	<b>21</b>
<b>11. ДРУГИ ДЕЙНОСТИ, СВЪРЗАНИ С ИНВЕСТИЦИОННОТО ПРЕДЛОЖЕНИЕ (НАПРИМЕР ДОБИВ НА СТРОИТЕЛНИ МАТЕРИАЛИ, НОВ ВОДОПРОВОД, ДОБИВ ИЛИ ПРЕНАСЯНЕ НА ЕНЕРГИЯ, ЖИЛИЩНО СТРОИТЕЛСТВО).....</b>	<b>24</b>
<b>12. НЕОБХОДИМОСТ ОТ ДРУГИ РАЗРЕШИТЕЛНИ, СВЪРЗАНИ С ИНВЕСТИЦИОННОТО ПРЕДЛОЖЕНИЕ.....</b>	<b>24</b>
<b>III. МЕСТОПОЛОЖЕНИЕ НА ИНВЕСТИЦИОННОТО ПРЕДЛОЖЕНИЕ, КОЕТО МОЖЕ ДА ОКАЖЕ ОТРИЦАТЕЛНО ВЪЗДЕЙСТВИЕ ВЪРХУ НЕСТАБИЛНИТЕ ЕКОЛОГИЧНИ ХАРАКТЕРИСТИКИ НА ГЕОГРАФСКИТЕ РАЙОНИ, ПОРАДИ КОЕТО ТЕЗИ ХАРАКТЕРИСТИКИ ТРЯБВА ДА СЕ ВЗЕМАТ ПОД ВНИМАНИЕ, И ПО-КОНКРЕТНО:.....</b>	<b>24</b>
<b>1. СЪЩЕСТВУВАЩО И ОДОБРЕНО ЗЕМЕПОЛЗВАНЕ;.....</b>	<b>25</b>
<b>2. МОЧУРИЩА, КРАЙРЕЧНИ ОБЛАСТИ, РЕЧНИ УСТИЯ;.....</b>	<b>25</b>
<b>3. КРАЙБРЕЖНИ ЗОНИ И МОРСКА ОКОЛНА СРЕДА;.....</b>	<b>25</b>
<b>4. ПЛАНИНСКИ И ГОРСКИ РАЙОНИ;.....</b>	<b>25</b>
<b>5. ЗАЩИТЕНИ СЪС ЗАКОН ТЕРИТОРИИ;.....</b>	<b>25</b>
<b>6. ЗАСЕГНАТИ ЕЛЕМЕНТИ ОТ НАЦИОНАЛНАТА ЕКОЛОГИЧНА МРЕЖА; ..</b>	<b>25</b>
<b>7. ЛАНДШАФТ И ОБЕКТИ С ИСТОРИЧЕСКА, КУЛТУРНА ИЛИ АРХЕОЛОГИЧЕСКА СТОЙНОСТ;.....</b>	<b>26</b>
<b>8. ТЕРИТОРИИ И/ИЛИ ЗОНИ И ОБЕКТИ СЪС СПЕЦИФИЧЕН САНИТАРЕН СТАТУТ ИЛИ ПОДЛЕЖАЩИ НА ЗДРАВНА ЗАЩИТА.....</b>	<b>26</b>

<b>IV. ТИП И ХАРАКТЕРИСТИКИ НА ПОТЕНЦИАЛНОТО ВЪЗДЕЙСТВИЕ ВЪРХУ ОКОЛНАТА СРЕДА, КАТО СЕ ВЗЕМАТ ПРЕДВИД ВЕРОЯТНИТЕ ЗНАЧИТЕЛНИ ПОСЛЕДИЦИ ЗА ОКОЛНАТА СРЕДА ВСЛЕДСТВИЕ НА РЕАЛИЗАЦИЯТА НА ИНВЕСТИЦИОННОТО ПРЕДЛОЖЕНИЕ:</b> .....	26
1. ВЪЗДЕЙСТВИЕ ВЪРХУ НАСЕЛЕНИЕТО И ЧОВЕШКОТО ЗДРАВЕ, МАТЕРИАЛНИТЕ АКТИВИ, КУЛТУРНОТО НАСЛЕДСТВО, ВЪЗДУХА, ВОДАТА, ПОЧВАТА, ЗЕМНИТЕ НЕДРА, ЛАНДШАФТА, КЛИМАТА, БИОЛОГИЧНОТО РАЗНООБРАЗИЕ И НЕГОВИТЕ ЕЛЕМЕНТИ И ЗАЩИТЕНИТЕ ТЕРИТОРИИ. ....	26
2. ВЪЗДЕЙСТВИЕ ВЪРХУ ЕЛЕМЕНТИ ОТ НАЦИОНАЛНАТА ЕКОЛОГИЧНА МРЕЖА, ВКЛЮЧИТЕЛНО НА РАЗПОЛОЖЕНИТЕ В БЛИЗОСТ ДО ИНВЕСТИЦИОННОТО ПРЕДЛОЖЕНИЕ.....	30
3. ОЧАКВАНИТЕ ПОСЛЕДИЦИ, ПРОИЗТИЧАЩИ ОТ УЯЗВИМОСТТА НА ИНВЕСТИЦИОННОТО ПРЕДЛОЖЕНИЕ ОТ РИСК ОТ ГОЛЕМИ АВАРИИ И/ИЛИ БЕДСТВИЯ.....	31
4. ВИД И ЕСТЕСТВО НА ВЪЗДЕЙСТВИЕТО (ПРЯКО, НЕПРЯКО, ВТОРИЧНО, КУМУЛАТИВНО, КРАТКОТРАЙНО, СРЕДНО- И ДЪЛГОТРАЙНО, ПОСТОЯННО И ВРЕМЕННО, ПОЛОЖИТЕЛНО И ОТРИЦАТЕЛНО).....	31
5. СТЕПЕН И ПРОСТРАНСТВЕН ОБХВАТ НА ВЪЗДЕЙСТВИЕТО - ГЕОГРАФСКИ РАЙОН; ЗАСЕГНАТО НАСЕЛЕНИЕ; НАСЕЛЕНИ МЕСТА (НАИМЕНОВАНИЕ, ВИД - ГРАД, СЕЛО, КУРОРТНО СЕЛИЩЕ, БРОЙ НА НАСЕЛЕНИЕТО, КОЕТО Е ВЕРОЯТНО ДА БЪДЕ ЗАСЕГНАТО, И ДР.).....	32
6. ВЕРОЯТНОСТ, ИНТЕНЗИВНОСТ, КОМПЛЕКСНОСТ НА ВЪЗДЕЙСТВИЕТО.....	32
7. ОЧАКВАНОТО НАСТЪПВАНЕ, ПРОДЪЛЖИТЕЛНОСТТА, ЧЕСТОТАТА И ОБРАТИМОСТТА НА ВЪЗДЕЙСТВИЕТО.....	32
8. КОМБИНИРАНЕТО С ВЪЗДЕЙСТВИЯ НА ДРУГИ СЪЩЕСТВУВАЩИ И/ИЛИ ОДОБРЕНИ ИНВЕСТИЦИОННИ ПРЕДЛОЖЕНИЯ.....	33
9. ВЪЗМОЖНОСТТА ЗА ЕФЕКТИВНО НАМАЛЯВАНЕ НА ВЪЗДЕЙСТВИЯТА.....	37
10. ТРАНСТРАНИЧЕН ХАРАКТЕР НА ВЪЗДЕЙСТВИЕТО.....	37
11. МЕРКИ, КОИТО Е НЕОБХОДИМО ДА СЕ ВКЛЮЧАТ В ИНВЕСТИЦИОННОТО ПРЕДЛОЖЕНИЕ, СВЪРЗАНИ С ИЗБЯГВАНЕ, ПРЕДОТВРАТЯВАНЕ, НАМАЛЯВАНЕ ИЛИ КОМПЕНСИРАНЕ НА ПРЕДПОЛАГАЕМИТЕ ЗНАЧИТЕЛНИ ОТРИЦАТЕЛНИ ВЪЗДЕЙСТВИЯ ВЪРХУ ОКОЛНАТА СРЕДА И ЧОВЕШКОТО ЗДРАВЕ. ....	37
<b>V. ОБЩЕСТВЕН ИНТЕРЕС КЪМ ИНВЕСТИЦИОННОТО ПРЕДЛОЖЕНИЕ.....</b>	<b>38</b>

## **I. Информация за контакт с възложителя:**

1. Име: Калин Каменов – кмет на община Враца
2. Пълен пощенски адрес: община Враца, гр. Враца, ул. „Стефанаки Савов“6
3. Телефон: Централа: 092/624581, 624582 Факс: 092/623061
4. E-mail: obshtinavr@b-trust.org
5. Лице за контакти: инж. Цветан Стойчков – Зам.-кмет УТ, тел. 0885277447

## **II. Резюме на инвестиционното предложение:**

### **1. Характеристики на инвестиционното предложение:**

**а) размер, засегната площ, параметри, мащабност, обем, производителност, обхват, оформление на инвестиционното предложение в неговата цялост;**

Инвестиционното предложение е ново и предвижда изпълнението на техническа и биологична рекултивация на клетки 1.1 и 1.2 от Регионално депо за неопасни отпадъци за общините Враца и Мездра.

Площадката на регионалното депо за общините Враца и Мездра е разположено на около 5,0 км югоизточно от центъра на град Враца, в местността „Пискавец“. Общата площ на площадката е 135,277 дка, включващо и територията на старото сметище, което е рекултивирано на I-ви етап от усвояването на депото.

Регионалното депо за неопасни отпадъци за общините Враца и Мездра, съгласно комплексно разрешително (КР) № 5-Н1-ИО-А2-ТГ1/2022г. се състои от четири клетки:

- Клетка 1.1 – капацитет 45 896 тона;
- Клетка 1.2 – капацитет 114 971 тона;
- Клетка 2.1 – капацитет 186 185,5 тона;
- Клетка 2.2 – капацитет 165 312 тона;

Експлоатацията на клетки 1.1 и 1.2 от регионалното депо за неопасни отпадъци на общините Враца и Мездра започва през 2000 година и приключва през 2012г. Към настоящият момент в експлоатация е само клетка 2.1, с капацитет 186 185,4 тона и със застроена площ от 1,980 ха. Клетката е въведена в експлоатация с Разрешение за ползване №ДК-07-СЗР-6/30.01.2012 г.

Предмет на настоящото инвестиционно предложение е рекултивацията на излезлите от експлоатация клетки на РДНО Враца, а именно клетка: №1.1 с капацитет 45 896 тона и клетка №1.2 с капацитет 114 971 тона. По проектната документация, площта на клетка №1.1 е 10,50 дка, а на клетка №1.2 - 8,95 дка. Общата площ подлежаща на рекултивация е приблизително 20 дка.

Дейностите по рекултивацията на клетките се предвижда да се изпълнят на два етапа, както следва:

- Технологична рекултивация, включваща:
  - Планиране на повърхността на отпадъците с устойчиви откоси;
  - Покриване на отпадъците с горен изолиращ екран за намаляване на притока на атмосферни води в тях, респективно намаляване на количеството на инфилтратата;
  - Изграждане на система за събиране и изгаряне на биогаз;
  - Изграждане на система за следене деформациите на тялото на отпадъците;
  - Допълване на системата за управление на повърхностните води;

- Допълване на съществуващата мониторингова система с нови пунктове;
- Биологична рекултивация – създаване на тревна растителност за защита на почвеното покритие от водна и ветрова ерозия.

По своята същност инвестиционното предложение е ново и попада в обхвата на т. 11, буква „б“ от Приложение №2 на ЗООС и подлежи на процедура по преценяване на необходимостта от ОВОС.

**б) взаимовръзка и кумулиране с други съществуващи и/или одобрени инвестиционни предложения;**

В близост до имота, предмет на инвестиционно предложение няма съществуващи и/или одобрени инвестиционни предложения, които да въздействат или взаимодействат с настоящето инвестиционно предложение.

Предмет на настоящето инвестиционно предложение е рекултивация на клетки №1.1 и №1.2., част от регионално депо за неопасни отпадъци на общините Враца и Мездра. През годините, след пускане в експлоатация регионалното депо, за площадката са проведени следните процедури по реда на Глава Шеста от ЗООС:

- *"Разширение на съществуващо регионално депо за неопасни отпадъци на общините Враца и Мездра, находящо се в местност "Пискавец", землище на Враца", с издадено решение за преценяване на необходимостта от ОВОС № ВР-13-ПР/2021г. и поставена разпоредителна част „Да не се извършва ОВОС“.*
- *„Развитие на регионална система за управление на отпадъците – Враца, чрез: Изграждане на инсталация за компостиране на разделно събрани зелени и биоразградими отпадъци; Изграждане на площадка за временно съхраняване на едрогабаритни отпадъци, на отпадъци от текстил и дрехи; Изграждане на площадка за временно съхраняване на горими отпадъци (RDF) и излезли от употреба автомобилни гуми“, на площадката на Регионалната система за третиране на твърди битови отпадъци, в УПИ I, кв. 788, местност „Щумака“, землище гр. Враца, общ. Враца, обл. Враца, с издадено решение за преценяване на необходимостта от ОВОС №№ВР-04-ПР/2021г., с поставена разпоредителна част „Да не се извършва ОВОС“.*

Реализацията на инвестиционно предложение не влиза в противоречие с мерките и условията поставени с гореописаните решения. Съгласно направена справка в публичния регистър на проведените процедури по преценка необходимостта от ОВОС, наличен на интернет страницата на МОСВ - <http://registers.moew.government.bg/ovos>, в близост до площадката на регионалното депо, няма одобрени или в етап на одобрение други инвестиционни предложения, които могат да окажат отрицателно кумулативно въздействие.

**в) използване на природни ресурси по време на строителството и експлоатацията на земните недра, почвите, водите и на биологичното разнообразие;**

За реализиране на инвестиционното предложение за Рекултивация на клетки 1.1 и 1.2 на регионалното депо за неопасни отпадъци на общините Враца и Мездра е предвидено да се използват следните природни ресурси:

- скални материали- чакъл, пясък и др. за изграждане на газов дренаж върху подравнената повърхност на отпадъците.
- глинести материали - за изграждане на минерален запечатващ пласт, както и почвени материали и хумус. Глинестите материали се предвижда да бъдат доставени налично депо на разстояние до 500 м, а хумуса от нелично депо на територията на община Враца, които са образувани от изграждането на клетка 2.1 и кл. 2.2. При изпълнението на проект „Изграждане на клетки № 2.2 и 3.1 от обект „Регионално депо за неопасни отпадъци на общините Враца и Мездра“ - изграждане на клетка 2.2.(Етап 1)“ е предвидено в проекта място да съхранение на хумуса и земните маси от изпълнението на строителството.
- енергийни ресурси – гориво за механизация;
- вода – необходима за технологични и питейно-битови нужди;
- растителност – тревна смеска при изпълнение на биологичната рекултивация.

Реализирането на инвестиционното предложение не е свързано с водоземане или ползване на повърхностни или подземни води. Площадката на РДНО Враца е водоснабдена и електрифицирана и не се предвижда използването на нови природни ресурси.

По време на рекултивацията на обекта, избраните и влагани материали и технологии ще бъдат съобразени с нормативните актове и изисквания на европейските директиви, наредба за безопасност и здраве при СМР и Закон за устройство на територията (ЗУТ).

г) генериране на отпадъци - видове, количества и начин на третиране, и отпадъчни води;

#### **Генерирани отпадъци**

При реализация на проектното предложение за рекултивация на клетка №1.1 и клетка №1.2 на Регионалното депо за неопасни отпадъци за общините Враца и Мездра се очаква основно генерирането на строителни отпадъци, като:

- пластмаса с код 17 02 03, образувана от разкрояването на геосинтетичните материали;
- отпадъци от опаковки, (с кодове 15 01 01; 15 01 02; 15 01 04; 15 05 05) - генерират се от доставяните материали за техническата и биологична рекултивация.
- отпадъчен бетон с код 17 01 01 – генерира се при евентуално премахване на бетонови елементи;
- почва и камъни, с код 17 05 04 – подравняване на хумусен пласт;
- битови отпадъци с код 20 03 01 – генерира се жизнената дейност на работещите на обекта.

По време на рекултивацията, строителните отпадъци ще се събират отделно от битовите. Отпадъците, подлежащи на рециклиране ще се събират и предават за последваща обработка на лица притежаващи разрешителен документ за дейности с отпадъци по реда на ЗУО или комплексно разрешително издадено по реда ЗООС.

#### **Отпадъчни води**

Регионалното депо на общините Враца и Мездра е изпълнено съгласно нормативните изисквания, като е изграден и долен изолационен екран на клетките на депото. Разработена е и е изпълнена дренажна система за улавяне на инфилтратата от тялото на депото.

Дренажната система за инфилтрат на клетките 1.1 и 1.2 е изпълнена и се състои от дренажни тръби по дъното на клетките за събиране на инфилтратата, площен дренажен слой върху геотекстила, събирателни шахти на всяка клетка и непорен колектор за отвеждане на инфилтратата. Дренажната система на клетки 1.1 и 1.2 остава под отпадъци и ще продължава да изпълнява своите функции като отвежда инфилтратата в съответните събирателни шахти. Събирателните шахти заустват инфилтратата в напорен колектор, а от там в пречиствателна станция.

Направените измервания на генерирания инфилтрат след извеждането от експлоатация на клетки 1.1 и 1.2, показва, че количеството му намалява – през 2006 г. отчетените среднодневни обеми са 33,57 куб. м, а през 2012г., количеството им намалява до 10,77 куб.м за 24 часа. Очаква се с реализацията на инвестиционното предложение да се ограничи достъпа на атмосферни валежи и количеството на генерирания инфилтрат да намалява.

**д) замърсяване и вредно въздействие; дискомфорт на околната среда;**

По смисъла на §1 от Допълнителните разпоредби на Закона за опазване на околната среда:

- §1, т.30а - „Дискомфорт“ са раздразненията и неудобствата, създадени от факторите на околната среда, определени посредством проучвания в тази област;
- §1, т. 5 - „Замърсяване на околната среда“ е промяна на качествата ѝ вследствие на възникване и привнасяне на физически, химически или биологически фактори от естествен или антропогенен източник в страната или извън нея, независимо дали се превишават действащите в страната норми;

По време на рекултивацията на клетка №1.1. и клетка №1.2., за част от компонентите на околната среда ще се наблюдават въздействия, които ще бъдат минимални, в следствие на предприемане на превантивни мерки за намаляване в максимална степен на отрицателните въздействия. Незначителни по своя дял, емисиите в атмосферния въздух ще бъдат неорганизиранни и ще се наблюдават по време на строителните дейности при оформяне на откосите на клетките и полагането на изолиращите екрани.

Незначителни по количество ще бъдат емисии от движението на тежкотоварна техника по площадката. Дискомфорт е възможно да бъде наблюдаван върху работещите на обекта по време СМР, но следва да бъде оценен като минимален при използване на лични предпазни средства. Шумовите въздействия с рекултивация на клетките ще бъдат кратковременни и в допустимите от нормативната уредба норми.

С реализацията на инвестиционното предложение като цяло не се очаква настъпването на значителни отрицателни въздействия и дискомфорт върху околната среда, тъй като:

- Не се предвиждат дейности, при които се отделят значителни емисии на замърсители в атмосферния въздух;
- Не се засягат чувствителни, уязвими и защитени зони;
- Проекта за рекултивация е съобразен с изискванията на Наредба №6 от 27.08.2013

г. за условията и изискванията за изграждане и експлоатация на депа и на други съоръжения и инсталации за оползотворяване и обезвреждане на отпадъци.

Генерално, целта на инвестиционното предложение е да бъде изпълнена техническа и биологична рекултивация на запълнените към момента клетки, което ще доведе до намаляване на риска от по-нататъшно замърсяване на околната среда, както и до предотвратяване на рисковете за човешкото здраве.

**е) риск от големи аварии и/или бедствия, които са свързани с инвестиционното предложение;**

Реализацията на инвестиционното предложение не създава предпоставки за възникване на аварии и/или бедствия. Осъществяването на инвестиционното предложение не предвижда извършването на дейности и изграждане на съоръжения, които могат да доведат до аварии и инциденти, застрашаващи околната среда и човешкото здраве. При реализацията му ще бъде създадена организация на строителния процес, като всеки вид дейност ще се изпълнява от квалифицирани работници. Ще бъдат използвани съвременни методи в строителните и монтажни дейности, които ще гарантират недопускането на инциденти – отрицателно въздействие върху околната среда, включително на обекта и прилежащите му територии, както и висока степен на контрол на качеството на СМР.

По време на рекултивацията на обекта ще бъде състав организационен план, който ще дава подробна представа за провеждането на строителния процес на площадката от дена на съставянето на протокол образец 2 за откриване на строителната площадка, до дена на съставяне на констативен акт образец 15 (Констативен акт за установяване годността за приемане на строежа). Неразделна част от него ще бъде комплексния план-график, който при започване на строежа ще бъде изготвен от Изпълнителя, съобразно неговите възможности по отношение на работна ръка, механизация и технологии.

Категорията на строежа и характерните особености на площадката налагат Координатор по безопасност и здраве (КБЗ) за етапа за изпълнение да бъде определено правоспособно лице, с достатъчно професионален опит и техническа компетентност, като това може да бъде и консултант – надзорник в качеството му на юридическо лице, което от своя страна да определи правоспособно физическо лице от състава си, което ще има правата и задълженията на Координатор.

За изпълнение на всеки вид работа, свързан с опасностите, установени с оценка на риска, координаторът ще изисква от изпълнителите писмени инструкции по безопасност и здраве. Копие от всяка инструкция ще се поставя на видно място в обсега на площадката. При изпълнение на СМР, за който няма инструкция или същата не е пълна, имайки в предвид спецификата на обекта, Координатора по безопасност и здраве на етапа на строителството, съставя, изготвя или прави съответните изменения, за което съставя протокол, или записва в Заповедна книга.

**ж) рисковете за човешкото здраве поради неблагоприятно въздействие върху факторите на жизнената среда по смисъла на § 1, т. 12 от допълнителните разпоредби на Закона за здравето.**

**§ 1, т.12 а.) Води, предназначени за питейно-битови нужди**

В близост до площадката на която е разположено регионалното депо не се намират водоизточници за питейно-битово водоснабдяване. Площадката на регионалното депо не попада в обхвата на пояс I или пояс II на санитарно-охранителни зони на водоизточници и съоръжения за питейно-битово водоснабдяване и около водоизточници на минерални води, използвани за лечебни, профилактични и хигиенни нужди.

Съгласно информацията от публичния регистър на санитарно-охранителните зони на водоизточници и съоръжения на питейно-битово водоснабдяване, наличен на интернет страницата на Басейнова дирекция „Дунавски район“, за територията на община Враца са учредени 9 бр. водоземни съоръжения (виж таб. №1), нито едно от което не се намира в близост до РДНО Враца.

**Таблица 1 Регистър на учредените санитарно-охранителни зони около водоизточници за питейно-битово водоснабдяване в община Враца**

Водоземно съоръжение	Титуляр	Населено място	Водно тяло	Поземлен имот
Галерия 670		Згориград		
ТК 1		Мраморен	BG1G000K1AP043	
ТК 1 "Лалов и Вачев" ЕООД	"Лалов и Вачев" ЕООД	Враца	BG1G00000QP027	
"ТК Беана-Враца-Враца"	Беана - Враца ООД	Враца	BG1G00000QP027	12259.1008.284
"КИ Езерото - ВиК Враца - Бистрец"	„ВиК“ ООД гр. Враца	Враца	BG1G0000TJK044	12259.1006.427
"КИ Извора-ВиК Враца-Згориград"	„ВиК“ ООД гр. Враца	Згориград	BG1G0000TJK044	30606.119.15
„КИ Банята – ВиК Враца – Баница“	„ВиК“ ООД гр. Враца	Баница	BG1G000K1AP043	02590.502.216 (УПИ-303, кв. 50)
„КИ Голямата чешма – ВиК Враца – Три кладенци“	„ВиК“ ООД гр. Враца	Три кладенци	BG1G0000K2S037	73119.502.597
„КИ Черна-ВиК Враца-Лютаджик“	„ВиК“ ООД гр. Враца	Лютаджик	BG1G0000TJK044	44728.51.86

Източник: <https://www.bd-dunav.bg/content/registri/zoni-za-zashtita-na-vodite/>

**§ 1, т.12 б.) Води, предназначени за къпане**

По смисъла на Наредба №11 от 25 февруари 2002г. за качеството на водите за къпане, издадена от Министъра на здравеопазването и Министъра на околната среда и водите (обн. ДВ 53 от 10 юни 2008г.) „Води за къпане“ са всички пресни, течащи или стоящи води или част от тях като морските води, където:

- Къпането е разрешено от компетентните органи; или
- Къпането не е изрично забранено и традиционно се практикува от голям брой къпещи се;

Министерство на здравеопазването (МЗ) изготвя и поддържа национален регистър на

всички обекти за къпане в Република България (в т.ч. крайбрежни и вътрешни води). По данни на МЗ (източник: <http://www.mh.government.bg/bg/administrativni-uslugi/registri/>) на територията на Област Враца, няма води за къпане (крайбрежни или вътрешни), които да подлежат на контрол.

На следващата фигура, представяме карта, показваща местоположението на водите за къпане в България, както и тяхното мониторингово състояние към 2022 г., съгласно данни от Европейската агенция по околна среда –

<https://www.eea.europa.eu/themes/water/interactive/bathing/state-of-bathing-waters>



Фигура 1 Мониторингово състояние на водите за къпане в Р. България

Видно от представената картата, на територията на Област Враца респ. община Враца, няма води за къпане, които да подлежат на мониторинг от компетентните органи.

Съгласно картен материал на ПУРБ на БДПР 2016-2021г., землището на гр. Враца не попада в зони за защита на водите – Зони за опазване на стопански ценни видове риба и др. водни организми.

**§ 1, т.12 в.) Минерални води, предназначени за пиене или за използване за профилактични, лечебни или за хигиенни нужди**

На интернет страницата на Министерство на околната среда и водите в сектор „води“ са налични следните регистри на минерални води (общинска и държавна собственост):

- Регистър на ресурсите на минерални води – изключителна държавна собственост по находища и водоземни съоръжения;
- Регистър на минерални води - публична общинска собственост по находища и водоземни съоръжения;
- Регистър на разрешителните за водоземане от минерални води – изключителна собственост предоставени на общините за управление и стопанисване по §133 от ПЗР на ЗИД на ЗВ.

Източник: <https://www.moew.government.bg/bg/vodi/registri/mineralni-vodi/>

Във всички посочени по-горе регистри, няма находища на минерални води в землището на гр. Враца. Регионалното депо за неопасни отпадъци и респ. клетка №1.1 и клетка №1.2, предмет на рекултивация не се намират в близост до находища на минерална вода.

**§ 1, т.12 г.) Шум и вибрации в жилищни, обществени сгради и урбанизирани територии**

Източниците на шум и вибрации с периодично действие ще бъдат строителните и транспортни машини, използвани по време на рекултивация на обекта. Използваните строителни и транспортни машини ще генерират звукова мощност в приблизително следният диапазон:

Източник	Ниво dB(A)
Строителни работи	73
Строителни машини	75
Товарни камиони	68

Очаква се шумът по границата на площадката, в която ще се извършват рекултивационните дейности да е с нива под допустимите за промишлените територии, съгласно Наредба №б показателите на шум в околната среда.

В близост до площадката на регионалното депо, няма обекти подлежащи на шумозащита по смисъла на §1, т. 4 от ДР на Наредба № 54 за дейността на националната система за мониторинг на шума в околната среда и за изискванията за провеждане на собствен мониторинг и представяне на информация от промишлените източници на шум в околната среда.

**§ 1, т.12 д.) Йонизиращи лъчения в жилищните, производствените и обществените сгради** - инвестиционното предложение не е свързано с генериране на йонизиращи лъчения ( $\alpha$ -частици,  $\beta$ -частици,  $\gamma$ -лъчи, електрони, позитрони, рентгенови лъчи, неутрони, тежки йони и други естествени и изкуствени радиоактивни източници). Няма работни места, при работниците, ангажирани с рекултивационните дейности да бъдат изложени на йонизиращи лъчения и силни електромагнитни полета.

**§ 1, т.12 е.) Нейонизиращи лъчения в жилищните, производствените, обществените сгради и урбанизираните територии** - инвестиционното предложение не е свързано с генериране на нейонизиращи лъчения. ИП не попада в обхвата на обекти с източници на нейонизиращи лъчения (съоръжения, проектирани за предаване на радиостанции – базови станции на мобилни оператори и радиопредавателни кули);

**§ 1, т.12 ж.) Химични фактори и биологични агенти в обектите с обществено предназначение.** Към „Обекти с обществено предназначение“ се отнасят:

- Детски ясли и градини, училища и висши училища, общежития;
- Лечебни и здравни заведения;
- Увеселителни паркове и спортни обекти – стадиони и спортни зали;
- Театри, кинозалони, концертни зали;
- Железопътни гари, летища, пристанища, автогари и паркинги;

- Административни и обществени сгради, в т.ч. търговски центрове и супермаркети. По своята същност, инвестиционното предложение няма да окаже въздействие върху „обект с обществено предназначение“. Реализацията на ИП не е свързано с предизвикване на химични фактори и биологични агенти. Площадката на регионалното депо, в която ще се извършват рекултивационните дейности на изведените от експлоатация клетка 1.1. и клетка 1.2.. не се намира в близост до обекти с обществено предназначение.

**§ 1, т.12 з.) Курортни ресурси** – в близост до площадката на инвестиционното предложение (РДНО Враца) не са разположени курортни ресурси, курортни местности и курортни селища и не предполага отрицателно въздействие върху човешкото здраве.

**§ 1, т.12 и.) Въздух** – При извършване на строително-монтажни дейности ще се емитират минимални количества от неорганизиран емисии на прах, които няма да оказват съществено въздействие върху качеството на атмосферния въздух в района. Реализация на проекта за рекултивация на клетки 1.1 и 1.2 ще допринесе за подобряване на санитарно-хигиенните условия в района. Крайната цел след изпълнението на проекта за рекултивация е приобщаване на рекултивирания земи, към околната среда.

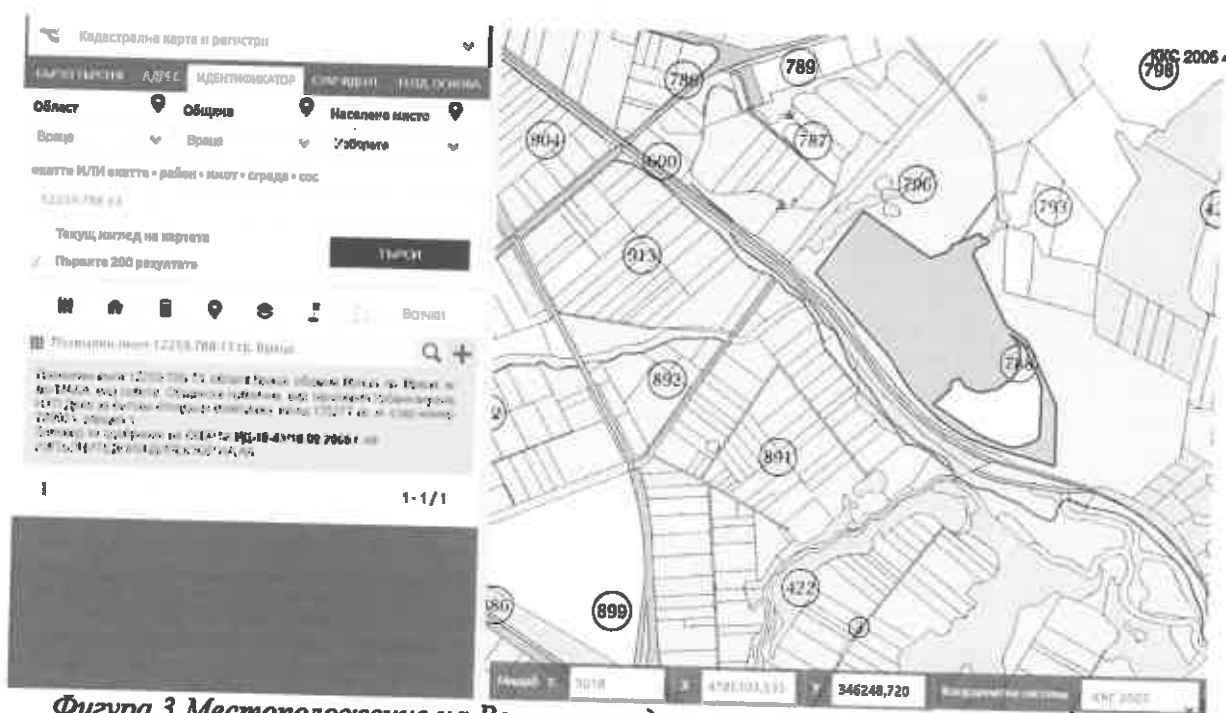
Реализирането на инвестиционното предложение няма да окаже вредно въздействие или риск за човешкото здраве за жителите в района. Рискове за човешкото здраве върху факторите на жизнената среда по смисъла на § 1, т. 12 от допълнителните разпоредби на Закона за здравето, в резултат на реализация на инвестиционното предложение, не се очакват.

## **2. Местоположение на площадката, включително необходима площ за временни дейности по време на строителството.**

Регионалното депо за неопасни отпадъци се намира на около 4 км от град Враца, на около 2 км от главен път Е-79, свързващ Враца със София. Съгласно действащото комплексно разрешително, площадката на депото се намира в местността „Пискавец“, гр. Враца. Достъпът до депото е от републикански път Е79, отклонение в дясно преди града на около 3,2 км по пътя за селата Костелево и Крапец. Общата площ на терена на депото е около 135 дка, собственост на община Враца. Надморската височина на терена е в границите 320,0 -340,0 м.



**Фигура 2 Местоположение на Регионално депо за неопасни отпадъци (РДНО) за общините Враца и Мездра**



**Фигура 3 Местоположение на Регионално депо за неопасни отпадъци (РДНО) за общините Враца и Мездра – извадка от КАИС към АГКК**

Площта на клетка №1.1 и клетка №1.2, подлежаща на рекултивация се равнява на около 20 дка. За извършване на предвидените дейности по рекултивация на клетка №1.1 и клека №1.2, ще се използват допълнителни площи за съхранение на материали и техника, част

от общата площ на РДНО. Не се предвижда и няма да бъдат използвани площи и терени извън територията на регионалното депо. За реализация на инвестиционното предложение не се налага изграждане на нова пътна инфраструктура, тъй като имотът е вече инфраструктурно осигурен.

### **3. Описание на основните процеси (по проспектни данни), капацитет, включително на съоръженията, в които се очаква да са налични опасни вещества от приложение № 3 към ЗООС.**

Предмет на настоящето инвестиционно предложение е извършване на техническа и биологична рекултивация за клетка 1.1 и клетка 1.2 на Регионално депо за неопасни отпадъци за общините Враца и Мездра. Регионалното депо за неопасни отпадъци за общините Враца и Мездра, съгласно комплексно разрешително (КР) № 5-Н1-ИО-А2-ТГ1/2022г. се състои от четири клетки:

- Клетка 1.1 – капацитет 45 896 тона;
- Клетка 1.2 – капацитет 114 971 тона;
- Клетка 2.1 – капацитет 186 185,5 тона;
- Клетка 2.2 – капацитет 165 312 тона;

Експлоатацията на клетки 1.1 и 1.2 от регионалното депо за неопасни отпадъци на общините Враца и Мездра започва през 2000 година и приключва през 2012г. По проектната документация, площта на клетка №1.1 е 10,50 дка, а на клетка №1.2 - 8,95 дка. Общата площ подлежаща на рекултивация е приблизително 20 дка.

Дейностите по рекултивацията на клетките се предвижда да се изпълнят на два етапа, включващи:

- **Технологична рекултивация, включваща:**
  - Планиране на повърхността на отпадъците с устойчиви откоси;
  - Покриване на отпадъците с горен изолиращ екран за намаляване на притока на атмосферни води в тях, респективно намаляване на количеството на инфилтратата;
  - Изграждане на система за събиране и изгаряне на биогаз;
  - Изграждане на система за следене деформациите на тялото на отпадъците;
  - Допълване на системата за управление на повърхностните води;
  - Допълване на съществуващата мониторингова система с нови пунктове;

При извършване на техническата рекултивация ще се използват местни почвени материали, отговарящи на нормативните изисквания на минералния запечатващ почвен пласт. Горният изолиращ екран се състои от следните пластове по реда на полагането им:

- Газов дренажен слой 0,50 м (чакъл) върху подравнена повърхност на отпадъците;
- Геотекстил – 300 г/м<sup>2</sup>;
- Минерален запечатващ пласт с дебелина 0,50 м., изпълняван от послойно (два пласта по 0,25 м) уплътнени глинести почви – в конкретния случай от наличните глинести материали.
- Защитен слой от почвен материал с дебелина мин. 0,50 м.
- Хумус 0,30 м. за биологична рекултивация

В газовия дренажен слой, покриващ отпадъците се разполага тръбната система за приемане и отвеждане на акумулирания в дадената клетка биогаз. Слойт геотекстил върху

него го предпазва от навлизане на почвени материали и затлачването му. Минералния запечатващ пласт (глинести почви) трябва да бъде водопълтен, да има малък коефициент на филтрация, за да запази от проникване в отпадъците на попилите през защитния слой повърхностни води и образуването на инфилтрат. За настаняването на биологичното покритие върху техническата рекултивация е предвиден почвен материал -1,0 м.

• **Биологична рекултивация, включваща:**

При биологичната чрез комплекс от агротехнически мероприятия се създават условия за настаняване на подходящи растителни видове, до получаване на плътна растителна маса, която да осигури добра почвена покривка, да укрепи проектираните откоси и да предпази теренната повърхност от ерозия.

Биологичната рекултивация има за цел окончателното възстановяване на нарушения терен като естествен природен ландшафт с пасище.

Предвидено е целоплодно внасяне на минерални торове, затревяване с тревни смеси, подходящи за наклонени до стръмни терени по склонове и берми за закритото депо.

Биологичната рекултивация следва непосредствено етапите на техническата, като двете се извършват в един сезон в период около 6 месеца.

Предвидено е затревяване на тревна смеска със състав:

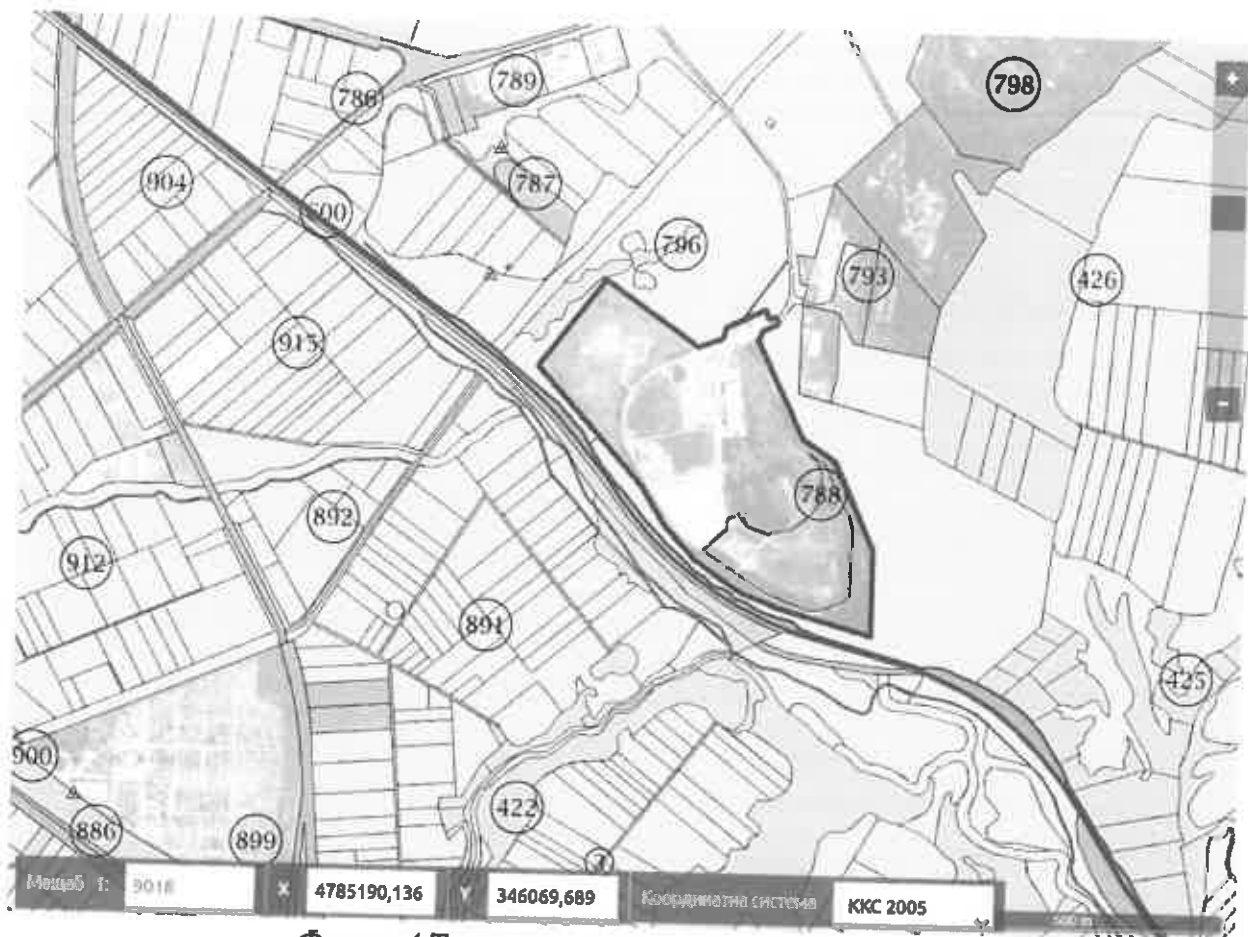
- Бяла детелина /*Trifolium repens*/ - 40%;
- Еспартеза /*Onobrichis alba*/ - 40%;
- Ежова главица /*Dactylis glomerata*/ - 20 %;

Изброените по-горе тревни видове помагат за запазването на хранителните вещества в почвата. Тревния килим и запазва почвената влажност и температурата на почвата и я предпазва от ерозията на почвата и водата. Смеската е толерантна към тъпчене и регенерира бързо, устойчива е на засушаване, осъществява ерозионен контрол, филтрира отточните води, задържа почвената влага и поддържа богато съдържание на органични материали.

За реализацията на инвестиционното предложение не е необходимо изграждането на нова техническа инфраструктура (пътища/улици, газопровод, електропроводи и др). Транспортният и пешеходен достъп до депото се осъществява по съществува пътна мрежа. При рекултивацията на клетки 1.1 и 1.2 от РДНО Враца не се предвиждат изкопни работи и използването на взрив. Не се използват и няма да бъдат налични опасни химични вещества от приложение №3 ма ЗООС.

**4. Схема на нова или промяна на съществуваща пътна инфраструктура.**

Инвестиционното предложение не е свързано с изграждане и/или промяна на съществуващата пътна инфраструктура. Достъпът до депото е от републикански път Е79, отклонение в дясно, преди града на около 3,2 км по пътя за селата Костелево и Крапец. (фиг. 4)



*Фигура 4 Транспортен достъп до РДНО Враца*

**5. Програма за дейностите, включително за строителство, експлоатация и фазите на закриване, възстановяване и последващо използване.**

Целта на инвестиционното предложение е рекултивацията на клетки 1.1 и 1.2 от регионално депо за неопасни отпадъци, които са изведени от експлоатация през 2012 г. В тази връзка, програмата от дейностите, включващи извършването на:

- Проектиране;
- Издаване на разрешение за строеж;
- Извършване на рекултивационни мероприятия;
- Поддържане и следексплоатационни грижи на клетка 1.1 и клетка 1.2, в т.ч. контрол и наблюдение на параметрите на околната среда за срок не по-кратък от 30 години след рекултивация на клетките.

**6. Предлагани методи за строителство.**

Предвижданията се рекултивацията на двете клетки (1.1 и 1.2) да протече в следната последователност:

- Подравняване на готовите повърхности на отпадъците до проектни коти и планиране на повърхността им с предписаните наклони.
- Полагане на газовия дренажен слой от чакъл с дебелина 0,50 м.
- Монтаж на слоя геотекстил и закотвянето му.
- Насипване и уплътняване на изолационния слой глинести почви с дебелина 0,50 м.
- Насипване на покривен слой глинести почви с дебелина 0,50 м.

- Полагане на слой хумус 0,30 м и оформяне на проектните наклони за отводняване на рекултивираните повърхности. Основните наклони са ориентирани към отводнителните канавки, разположени по вътрешната страна на бермите по откосите;
- Управлението на повърхностните и инфилтратите води се запазва, съгласно сега прилаганата схема;
- Изграждане на нови отводнителни канавки по вътрешната страна на бермите по откосите и заустването им в съществуващите канавки.
- Биологична рекултивация – извършва се затревяване на рекултивираните повърхности.

Предвижданията са да се използват стандартни методи за строителство, свързани с подготовка на площадката, извършване на техническа и биологична рекултивация, следексплоатационни грижи за рекултивираните клетки. Предвижда се да се използват местни почвени материали, отговарящи на нормативните изисквания за качествата на минералния запечатващ пласт. Глинестите материали могат да се доставят от наличното депо до 500 м. Хумус също може да се достави от налично депо на община Враца.

#### **7. Доказване на необходимостта от инвестиционното предложение.**

Рекултивацията е завършващата фаза от експлоатацията (запълването) на клетките на депото, като запечатва вече положените отпадъци, при спазване на нормативните изисквания.

Основната цел, която трябва да се постигне с инвестиционното предложение е закриване, рекултивация и последващо контролиране на рекултивираните клетки 1.1. и 1.2, съгласно съществуващото у нас екологично законодателство, при условия, определени от конкретните екологични изисквания на цялото депо.

С реализацията на инвестиционното предложение ще се осигури ограничаването на замърсяването на повърхностните, подземните води и атмосферния въздух. Ще се даде възможност за мониторинг на процесите протичащи в тялото на депото, както и ще се подобрят санитарно-хигиенните условия за разглежданата територия.

#### **8. План, карти и снимки, показващи границите на инвестиционното предложение, даващи информация за физическите, природните и антропогенните характеристики, както и за разположените в близост елементи от Националната екологична мрежа и най-близко разположените обекти, подлежащи на здравна защита, и отстоянията до тях.**

**Обекти, подлежащи на здравна защита (като: училища, болници, жилищни сгради и др.)**

Обекти подлежащи на здравна защита по смисъла на § 1, т.3 от Допълнителните разпоредби на Наредбата за условията и реда за извършване на оценка на въздействието върху околната среда са жилищните сгради, лечебни заведения, училища, детски градини и ясли, висши учебни заведения, спортни обекти, обекти за временно настаняване, места за отдих и развлечения, както и обекти за производство на храни, стокови борси и тържища за храни.

В близост до регионално депо за неопасни отпадъци (РДНО) Враца не се намират „обекти подлежащи на здравна защита“ по смисъла на § 1, т.3 от Допълнителните разпоредби на

Наредбата за условията и реда за извършване на оценка на въздействието върху околната среда. Най-близко разположените обекти подлежащи на здравна защита са:

1. Жилищни сгради, разположени на разстояние повече от 2800 м, югоизточна посока спрямо РДНО Враца;
2. Начално училище „Иван Вазов“, разположено на повече от 4000 м, югоизточна посока спрямо РДНО Враца;
3. Детска градина (ДГ) „Славейче“, разположена на повече от 4000 м, югоизточна посока спрямо РДНО Враца;
4. Очна клиника „Ралчовски“, разположена на повече от 3700 м., югоизточна посока спрямо РДНО Враца;
5. Многопрофилна болница за активно лечение „Христо Ботев“, разположена на повече от 3900 м., югоизточна посока спрямо РДНО Враца;



*Фигура 5 Местоположение на РДНО Враца, спрямо най-близко разположените обекти подлежащи на здравна защита*

Видно от фигура №5 в съседство на РДНО Враца не попадат обекти подлежащи на здравна защита по смисъла на § 1, т.3 от Допълнителните разпоредби на Наредбата за условията и реда за извършване на оценка на въздействието върху околната среда.

***Местоположение спрямо елементите на Националната екологична мрежа (НЕМ)***

Регионално депо за неопасни отпадъци на общините Враца и Мездра, не попада в границите на елементи от националната екологична мрежа (НЕМ) – защитени територии и защитени зони. Най-близко разположената защитена зона е защитена зона BG0002053 Врачански Балкан за опазване на природните местообитания и на дивата флора и фауна, която се намира на разстояние повече от 1200 м, спрямо РДНО Враца (фигура №6).



*Фигура 6 Местоположение на РДНО Враца спрямо защитена зона BG0002053 Врачански Балкан*

***Местоположение спрямо защитени територии***

РДНО Враца, в което ще се извършва рекултивация на клетка 1.1 и 1.2., не засяга защитени територии по смисъла на Закона за защитени територии (ЗЗТ). След направен преглед на публичния регистър за защитените територии и зони, наличен на интернет страницата на ИАОС (<https://eea.government.bg/zpo/bg/result2.jsp>) на територията на гр. Враца са разположени 5 бр. защитени територии, нито една от която не се намира в близост до РДНО.

1. ВРАТЦАТА, Категория: Природна забележителност  
Местоположение: Област: Враца, Община: Враца, Населено място: гр. Враца
2. ВРАЧАНСКИ БАЛКАН, Категория: Природен парк  
Местоположение: Област: Враца, Община: Враца, Населено място: гр. Враца, с. Бели извор, с. Згориград, с. Лютаджик, с. Паволче, с. Челопек  
Област: Враца, Община: Криводол, Населено място: гр. Криводол, с. Главаци, с. Краводер  
Област: Враца, Община: Мездра, Населено място: с. Елисейна, с. Зверино, с. Лютиброд, с. Очиндол
3. ВРАЧАНСКИ КАРС, Категория: Резерват  
Местоположение: Област: Враца, Община: Враца, Населено място: гр. Враца, с. Згориград, с. Паволче;

4. ЛЕДЕНИКА – ПЕЩЕРА, Категория: Природна забележителност  
Местоположение: Област: Враца, Община: Враца, Населено място: гр. Враца

5. ПАДИНИТЕ, Категория: Защитена местност  
Местоположение: Област: Враца, Община: Враца, Населено място: гр. Враца, с. Згориград, с. Паволче

9. Съществуващо земеползване по границите на площадката или трасето на инвестиционното предложение.

Площадката на регионалното депо за общините Враца и Мездра е разположено на около 5,0 км югоизточно от центъра на град Враца. Общата площ на терена на депото е около 135 дка и собственост на община Враца.

- Вид собственост: общинска публична;
- Вид територия: Урбанизирана;
- Начин на трайно ползване: депо за битови отпадъци (сметище);

Имотът предвиден за реализация на инвестиционното предложение (РДНО Враца), граничи с:

- поземлен имот с идентификатор 12259.788.10, област Враца, община Враца, гр. Враца, м. ШУМАКА, вид собств. Общинска публична, вид територия Урбанизирана, НТП За друг вид озеленени площи, площ 29989 кв. м,
- поземлен имот 12259.788.11, област Враца, община Враца, гр. Враца, м. ШУМАКА, вид собств. Общинска публична, вид територия Земеделска, категория 4, НТП Пасище, площ 134651 кв. м;
- поземлен имот 12259.796.2, област Враца, община Враца, гр. Враца, м. ПИСКАВЕЦ, вид собств. Общинска частна, вид територия Земеделска, категория 4, НТП Пасище, площ 3318 кв. м;
- Поземлен имот 12259.796.9, област Враца, община Враца, гр. Враца, м. ПИСКАВЕЦ, вид собств. Общинска публична, вид територия Земеделска, НТП За селскостопански, горски, ведомствен път, площ 4489 кв. м;
- Поземлен имот 12259.796.11, област Враца, община Враца, гр. Враца, м. ПИСКАВЕЦ, вид собств. Общинска публична, вид територия Земеделска, категория 4, НТП Пасище, площ 80277 кв. м

10. Чувствителни територии, в т.ч. чувствителни зони, уязвими зони, защитени зони, санитарно-охранителни зони около водоизточниците и съоръженията за питейно-битово водоснабдяване и около водоизточниците на минерални води, използвани за лечебни, профилактични, питейни и хигиенни нужди и др.; Национална екологична мрежа.

Съгласно изискванията на Закона за водите (ЗВ) всички води и водни обекти се опазват от замърсяване и увреждане с цел поддържане на необходимото количество и качество на водите и здравословна околна среда, съхраняване на екосистемите, запазване на ландшафта и предотвратяване на стопански щети. По смисъла на ЗВ „зона за защита на водите“ е територията на водосбора на повърхностното водно тяло или земната повърхност над подземното водно тяло. В тази връзка са разгледани подробно зоните за

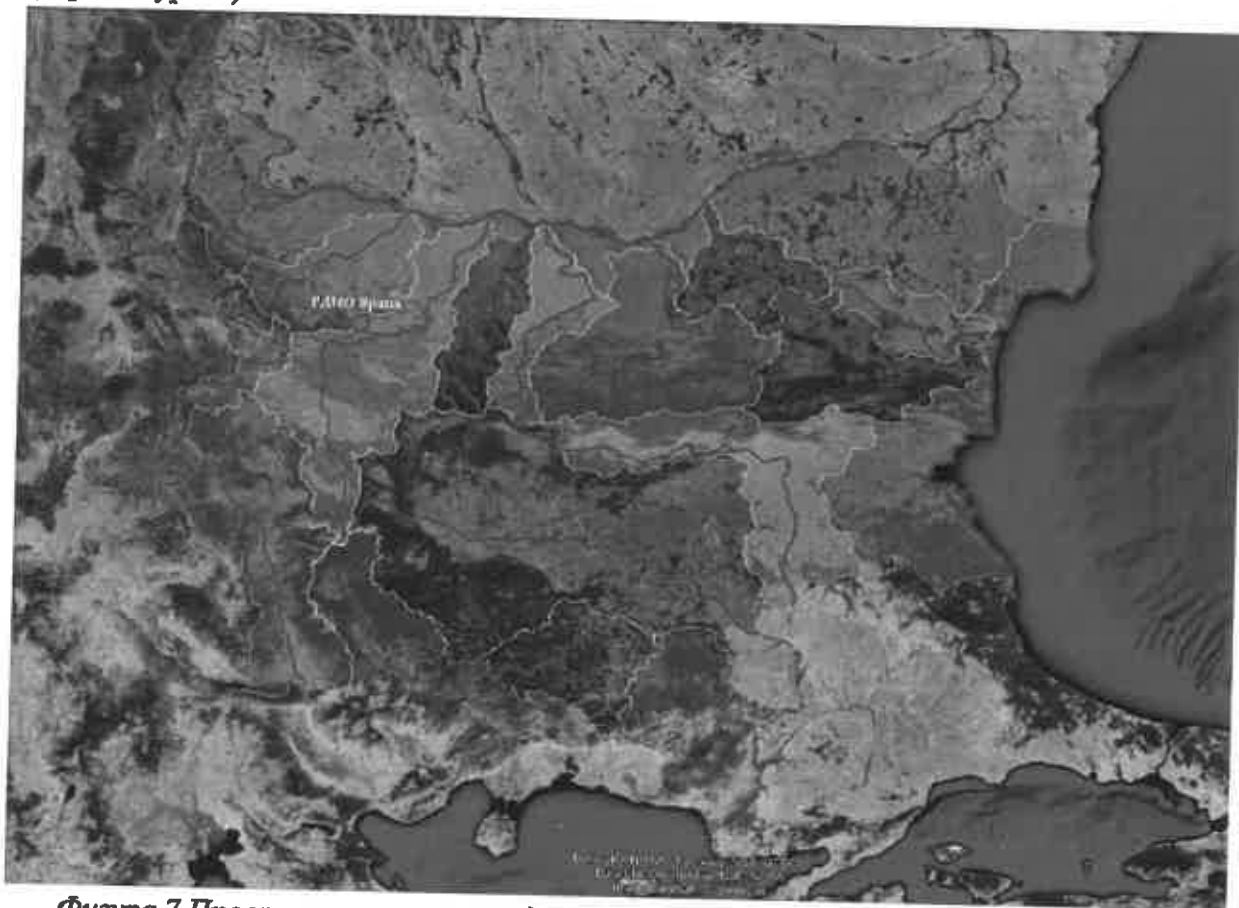
защита на водите и тяхното местоположение спрямо имота, предвиден за реализация на инвестиционното предложение (РДНО Враца).

#### **↓ Чувствителни зони**

Понятието „чувствителна зона“ е термин от Директива 91/271/ЕЕС и характеризира водоприемник, който се намира или има риск да достигне състояние на еутрофикация – обогатяване с биогенни елементи – азот и фосфор. Това състояние е свързано с ускорен растеж на водосрасли и по-висши растителни видове, в резултат на което настъпва нежелано нарушаване на баланса на присъстващите във водите организми и влошаване на качеството на водите.

В България чувствителните зони са определени със Заповед с № РД 970/28.07.2003г. на Министъра на околната среда и водите, съгласно която р. Дунав, Черно море и техните водосборни басейни, както и части от реките Струма, Арда, Марица и Тунджа са определени като чувствителни зони.

Представения по-долу картков материал, показва пространствена информация за разположението на чувствителните зони в т.ч. каптажи, поречия на реки, както и акваторията на териториално Черно море, съгласно Заповед №РД 970/28.07.2003г. на Министъра на околната среда и водите, включително местоположението РДНО Враца (червен курсив).



*Фигура 7 Пространствено разпределение на чувствителни зони в България спрямо площадката РДНО Враца*

Площадката на РДНО Враца, в която ще се извършват рекултивационните дейности на клетка 1.1 и клетка 1.2, не засяга поречия, определени като чувствителни зони, съгласно Заповед №РД 970/28.07.2003г. на Министъра на околната среда и водите.

Инвестиционното предложение не предвижда дейности, които да повлияят или да окаже допълнително въздействие върху чувствителните зони в България.

#### ↓ **Нитратно уязвими зони**

Съгласно разпоредбите на Директива 91/676/ЕЕС, транспонирани в Наредба № 2 от 13 септември 2007 г. за опазване на водите от замърсяване с нитрати от земеделски източници, за уязвими зони се обявяват териториите, определени за защита на повърхностните и подземните водни тела от замърсяване на водите, причинено или предизвикано от нитрати от земеделски източници. Със заповед на Министъра на околната среда и водите се определят:

- водите, които са замърсени и водите, които са застрашени от замърсяване (съдържание на нитрати с концентрация по-голяма от 50 mg/l), отчитайки физикохимичните и природните характеристики на водите и почвите;
- уязвими зони - тези райони в страната, в които чрез просмукване или оттичане, водите се замърсяват или могат да бъдат замърсени с нитрати от земеделски източници и които допринасят за замърсяването.

Уязвимите зони се определят съгласно изискванията на *Наредба № 2 от 13 септември 2007г. за опазване на водите от замърсяване с нитрати от земеделски източници*. Актуализацията на регистъра на тези зони в БДДР е извършена въз основа на действащата към момента Заповед № РД 660/28.08.2019 г. на министъра на околната среда и водите за определяне на нитратно уязвимите зони. В приложения към заповедта са определени водните тела, които са замърсени или са застрашени от замърсяване с нитрати от земеделски източници, териториите на общините или части от тях в обхвата на уязвимата зона.

РДНО Враца, в което ще се реализира инвестиционното предложение не засяга чувствителни зони, съгласно Заповед № РД 660/28.08.2019 г. Реализацията на инвестиционно предложение не са свързани с извършване на дейности, като заустване на отпадъчни води или водоползване от повърхностни водни обекти. Инвестиционното предложение не предвижда дейности, които могат повлияят или да окаже допълнително въздействие върху уязвимите зони в България.

#### ↓ **Защитени зони и защитени територии /елементи от НЕМ/**

Площадката на РДНО Враца, в която ще се реализира инвестиционното предложение не попада в границите на елементи от националната екологична мрежа (НЕМ) – защитени територии и защитени зони. Най-близко разположената защитена зона е „Врачански Балкан“ за опазване на природните местообитания и на дивата флора и фауна, която се намира на разстояние повече от 1200 м, спрямо РДНО Враца

Имотът предмет на инвестиционно предложение не попада в границите на защитени територии по смисъла на Закона за защитени територии (ЗЗТ).

#### ↓ **Санитарно-охранителни зони около водоизточниците и съоръженията за питейно-битово водоснабдяване**

Съгласно чл. 3 ал. 1 от „НАРЕДБА № 3 от 16.10.2000 г. за условията и реда за проучване, проектиране, утвърждаване и експлоатация на санитарно-охранителните зони около водоизточниците и съоръженията за питейно-битово водоснабдяване и около

водоизточниците на минерални води, използвани за лечебни, профилактични, питейни и хигиенни нужди“, санитарно-охранителните зони обхващат:

- 1.) акваторията и територията около водоизточника и съоръженията за питейно-битово водоснабдяване от повърхностни води;
- 2.) територията и/или подземния воден обект около водоизточниците за питейно-битово водоснабдяване по подземни води и за минерални води използвани за лечебни, профилактични, питейни и хигиенни нужди, и територията около надземните съоръжения; Санитарно-охранителни зони около водоизточници, определени за водочерпене за човешка консумация са: минерални води, язовири по Приложение 1 от Закона за водите, подземни води и санитарно-охранителни зони учредени в Национални паркове:

**- СОЗ около водоизточници за питейно-битово водоснабдяване (язовири по Приложение 1 от Закона за водите)**

В близост до площадката на РДНО Враца, в която ще се реализира инвестиционното предложение не се намира комплексни и значими язовири по Приложение 1 на Закона за водите.

Съгласно информация от публичния регистър на санитарно-охранителните зони на водоизточници и съоръжения на питейно-битово водоснабдяване, наличен на интернет страницата на Басейнова дирекция „Дунавски район“, за територията на община Враца са учредени общо 9 бр. водовземни съоръжения, нито едно от което не се намира в близост до РДНО Враца. Виж таб.1 по-горе.

**- СОЗ около минерални води**

Съгласно националното законодателство минералните води се ползват чрез предоставяне на концесия или издаване на разрешително за водоземане по реда на Закона за водите от съответния компетентен орган (директор на Басейнова дирекция или кмет на община).

Най-значимите находища, разкрити с повече от 500 водоизточника, с доказани качества на минералните води, са изключителна държавна собственост. Те са общо 102 на брой и са изчерпателно изброени в Приложение №2 на Закона за водите, останалите находища на минерални води са публична общинска собственост. В близост до площадката на РДНО Враца, в която ще се реализира инвестиционното предложение няма разкрити находища на минерални води.

**11. Други дейности, свързани с инвестиционното предложение (например добив на строителни материали, нов водопровод, добив или пренасяне на енергия, жилищно строителство).**

Естеството на инвестиционно предложение - рекултивация на клетки 1.1 и 1.2 на регионалното депо за неопасни отпадъци на общините Враца и Мездра, не предполага извършването на допълнителни инфраструктурни дейности. В този смисъл:

- Не се предвижда добив на строителни материали;
- Не се предвижда изграждането на нова техническа инфраструктура (ВиК инфраструктура, нови пътища и др.);

**12. Необходимост от други разрешителни, свързани с инвестиционното предложение.**

По реда на Закона за опазване на околната среда (ЗООС), проектът за рекултивация на клетка 1.1 и клетка 1.2 на РДНО Враца се съгласува с Регионална инспекция по околна

среда (РИОСВ) – гр. Враца и вътрешноведомствено с Басейнова дирекция „Дунавски район“ (БДДР) – гр. Плевен и Регионална здравна инспекция (РЗИ) – Враца.

По реда на Закона за устройство на територията (ЗУТ) за осъществяване на инвестиционното предложение е необходимо издаване на разрешение на строеж.

**III. Местоположение на инвестиционното предложение, което може да окаже отрицателно въздействие върху нестабилните екологични характеристики на географските райони, поради което тези характеристики трябва да се вземат под внимание, и по-конкретно:**

**1. съществуващо и одобрено земеползване;**

Площадката на регионалното депо за общините Враца и Мездра е разположено на около 5,0 км югоизточно от центъра на град Враца. Общата площ на терена на депото е около 135 дка и собственост на община Враца.

- Вид собственост: общинска публична;
- Вид територия: Урбанизирана;
- Начин на трайно ползване: депо за битови отпадъци (сметище);

**2. мочурища, крайречни области, речни устия;**

С реализацията на инвестиционното предложение няма да бъдат пресичани и засягани реки, техните крайречни области и мочурища. Инвестиционното предложение не засяга мочурища, речни и крайречни области и не се очаква да окаже отрицателни въздействия върху тях;

**3. крайбрежни зони и морска околна среда;**

В близост до имота, предмет на инвестиционно намерение няма крайбрежни зони, както и води предназначени за къпане.

**4. планински и горски райони;**

Реализацията на инвестиционното предложение не засяга планински и горски територии.

**5. защитени със закон територии;**

Площадката на РДНО Враца не попада в границите на защитени територии по смисъла на ЗЗТ в т.ч. национални паркове, природни паркове, биосферни резервати, резервати, поддържани резервати, природни забележителности, защитени местности

**6. засегнати елементи от Националната екологична мрежа;**

Регионално депо за неопасни отпадъци на общините Враца и Мездра, не попада в границите на елементи от националната екологична мрежа (НЕМ) – защитени територии и защитени зони. Най-близко разположената защитена зона е защитена зона BG0002053 Врачански Балкан за опазване на природните местообитания и на дивата флора и фауна, която се намира на разстояние повече от 1200 м, спрямо РДНО Враца (виж фигура б).

По своята същност инвестиционното предложение не може да предизвика сукцесионни процеси, водещи до промяна на видовия състав в защитената зона или в условията на средата – хидрогеоложки, геоложки, климатични или други промени. Не се очакват ограничения или такива с бариерен ефект, които да представляват сериозни препятствия за видовия състав в защитената зона.

**7. ландшафт и обекти с историческа, културна или археологическа стойност;**  
Инвестиционното предложение не засяга ландшафта както и обекти с историческа, културна и/или археологическа паметност. Инвестиционното намерение ще се реализира само в границите на предвидения терен, без да са необходими и да се засягат допълнителни съседни площи и ландшафти.

**8. територии и/или зони и обекти със специфичен санитарен статут или подлежащи на здравна защита.**  
Инвестиционното предложение не се намира в близост до територии, зони и обекти със специфичен санитарен статут и не следва да окаже въздействие върху тях. Площадката на РДНО Враца не се намира в близост до обекти подлежащи на здравна защита, съгласно определението към т. 3 на § 1. от Допълнителните разпоредби на Наредбата за условията и реда за извършване на ОВОС. Подробна информация най-близко разположените обекти подлежащи на здравна защита са представени в раздел I.8 от настоящата информация.

**IV. Тип и характеристики на потенциалното въздействие върху околната среда, като се вземат предвид вероятните значителни последици за околната среда вследствие на реализацията на инвестиционното предложение:**

**1. Въздействие върху населението и човешкото здраве, материалните активи, културното наследство, въздуха, водата, почвата, земните недра, ландшафта, климата, биологичното разнообразие и неговите елементи и защитените територии.**

В следващите няколко страници подробно са разгледани предполагаемите влияния на предвидената дейност с инвестиционното предложение върху всеки един компонент на околната среда, както и конкретното възникване на здравен риск (ако такъв съществува) в резултат от реализацията на инвестиционното предложение.

#### **IV.1.1. Въздействие върху населението и работещите на обекта**

Настоящото инвестиционно предложение ще се реализира за територията на площадката на РДНО Враца и по-конкретно за територията на Клетка 1.1 и Клетка 1.2, с приблизителна площ от 20 дка.

Главните рискови фактори за здравето на работниците, ангажирани с рекултивационните дейности на Клетка 1.1. и Клетка 1.2 ще бъдат свързани с отделянето прах, шум, общите и локални вибрации, неблагоприятния микроклимат, физическото натоварване. Тези фактори, ще бъдат избегнати с ползването на лични предпазни средства за индивидуална защита, които са задължителен елемент за ограничаване на възможните от поява на рисковете.

По време на СМР на обекта се очакват следните временни и краткотрайни въздействия върху работещите на обекта:

- Физическо натоварване и опасност от трудови злополуки, свързани с използването на тежки машини - товарни автомобили и др.;
- Риск от травми и злополуки при неспазване на нормативната уредба за безопасни и здравословни условия на труд при СМР.

Тъй като рекултивационните дейности са предвидени да се извършат само в светлата част на денонощието и в много ограничен период от време, може да се твърди, че той няма да

оказва шумово натоварване и неблагоприятен здравен ефект върху най-близко разположените жилищни сгради в Враца.

Запрашеността (прах в единица обем) при извършване на предвидените рекултивационни дейности, в зависимост от състоянието на терена, влажността на въздуха, интензивността на работа, използваната строителна механизация и др., може да се оцени в границите от 0.1 до 1.2 mg/m<sup>3</sup>. Принципно тези концентрации са ограничени в строителната зона на площадката, ще са с кратка продължителност по време.

При извършване на рекултивационните дейности, предмет на инвестиционно предложение ще се предприемат действия, насочени към ограничаване разпространението на праховите емисии

Неблагоприятни ефекти от реализация на инвестиционното предложение ще се отнасят преди всичко до работещите в наетите от възложителя фирми, в т.ч. и изпълняващи специализирани монтажни работи. Използването на лични предпазни средства (антифони, противопрахови маски, каски, работно облекло и обувки), изграждане на физиологични режими на труд и почивка, създаване и спазване на специфични правила за ръчна работа с тежести и товари, ще доведе до намаляване на риска.

За осигуряване на безопасността на работа е необходимо да се спазват следните изисквания:

- Всички работници да бъдат запознати с правилата по БХТПБ и със специфичните особености на производството;
- Да се провежда задължителен първоначален инструктаж на работниците;
- Периодично да се проверява годността на всички лични предпазни средства.

Лични предпазни средства ще се използват:

- *Постоянно* – когато опасностите действат непрекъснато;
- *Периодично* – когато опасностите възникват при определени видове и условия на работа;
- *Аварийно* – при възникване на авария, бедствия и други подобни обстоятелства;

Предвижда се да бъде осигурен резерв от лични предпазни средства, необходими за гарантиране на безопасното осъществяване на трудовата дейност. Лично предпазно средство (ЛПС) е всяко приспособление (екипировка), необходимо да се носи и/или използват от работещия, за да го предпази от една или повече възможни опасности, заплашващи неговото здраве и безопасност при работа;

Личните предпазни средства трябва:

- *Да осигуряват защита от рисковете, при които се прилагат, без те сами да водят до увеличаване на който и да е риск;*
- *Да отговарят за условията на съответното работно място;*
- *Да са съобразени със здравословното състояние на работниците;*
- *Да съответстват на размерите на използващите ги, ако е необходимо, след подходящо регулиране;*

### **Въздействие върху населението**

В резултат на експлоатация на обекта не се очакват въздействия върху населението на гр. Враца. Като цяло характерът на дейностите, заявени с инвестиционното предложение не

предполагат възникването на въздействия върху околната среда, които биха довели до риск за здравето на населението в гр. Враца и другите населени места в района.

#### **IV.1.2. Въздействие върху материалните активи**

С реализация на инвестиционното предложение не се очакват въздействия върху материалните активи.

#### **IV.1.3. Въздействие върху културното наследство**

Културното наследство по смисъла на Закона за културно наследство (Обн. ДВ. бр. 19 от 13 март 2009г., изм. и доп. ДВ. бр. 7 от 19 януари 2018г.) обхваща нематериално и материално, недвижимо и движимо наследство като съвкупност от културни ценности, които са носители на историческа памет, национална идентичност и имат научна или културна стойност в т.ч.:

- наземни, подземни и подводни археологически обекти и резервати;
- исторически обекти и комплекси;
- архитектурни обекти и комплекси;
- образци на парковото изкуство и ландшафтната архитектура;
- природни ценности (образци) включително атропологични останки, открити при теренни проучвания и останки на палеозоологията и култивирани растения;
- и др. съгласно чл. 6 от ЗКН.

На територията на РДНО Враца, в което ще се реализира инвестиционното предложение или в близост до него няма регистрирани културни движими или недвижими материални ценности. Не се очакват въздействия върху културното наследство в резултат от реализация на инвестиционното предложение.

#### **IV.1.4. Въздействия върху климата**

Мащабите и предвидените дейности с рекултивацията на клетки №1.1 и №1.2. не предполага изменение на климата в района. Реализацията на инвестиционното предложение няма да окаже въздействие върху климата. Въздействията се оценяват като „нулеви“.

#### **IV.1.5. Въздействия върху въздуха**

При реализиране на дейностите по рекултивация на клетка 1.1 и клетка 1.2 на Регионалното депо за неопасни отпадъци на общините Враца и Мездра, предмет на настоящото инвестиционно намерение, не се очаква генерирането на емисии, които да бъдат изпускани в атмосферния въздух организирано. За улавянето на образувания от клетките на депото биогаз е предвидена газоотвеждаща система. Тя се състои от газови кладенци за улавяне на образувания се биогаз от отпадъците, тръбна система за събиране и транспорт на биогаза и инсталация за изгаряне. В проекта за рекултивация са предвидени 2 вида кладенци – вертикални, изградени от дъното по време на депонирането на отпадъците в клетките и изкопни, заложи в най-горния пласт по време на рекултивацията. От газовите кладенци биогаза се отвежда към съществуваща инсталация за изгаряне.

Потенциалните въздействия върху атмосферния въздух по време на рекултивацията на клетки 1.1. и 1.2 са свързани основно с отделяните прах и газови емисии, и генерираните

шумови емисии от строителната дейност. При работата на строителната и транспортната техники се отделят изгорели газове от двигателите с вътрешно горене (ДВГ) - COx, NOx, SOx, непълно изгорели въглеводороди и прах (сажди), което е обичайно за процеса на СМР и съществува не може да окаже значително влияние за замърсяването на въздуха в района на площадката. Количеството на емисиите на вредни вещества от автотранспорта и строителната механизация ще зависят в голяма степен от това какви машини ще се използват, техническото им състояние, качеството и вида на използваните горива.

Като цяло по време на рекултивацията на двете клетки не се очакват значителни въздействия върху компонент „въздух“. В заключение може да се каже, че с провеждането на рекултивацията негативно въздействие от реализацията на ИП не се очакват.

#### **IV.1.6. Въздействия върху водите**

Инвестиционното предложение няма да предизвика въздействия върху повърхностни и подземни водни обекти. Не се предвижда водовземане от повърхностни и подземни води.

С реализирането на инвестиционното предложение за рекултивация на клетки 1.1 и клетки 1.2 от РДНО на общините Враца и Мездра, не се очаква да бъдат емитирани приоритетни и/или опасни вещества, при които се осъществява или е възможен контакт с води.

Регионалното депо на общините Враца и Мездра е изпълнено съгласно нормативните изисквания – изграден е долен изолационен екран на клетките на депото. Разработена е и е изпълнена дренажна система за улавяне на инфилтратата от тялото на депото. Дренажната система за инфилтрат на клетките 1.1 и 1.2 е изпълнена и се състои от дренажни тръби по дъното на клетките за събиране на инфилтратата, площен дренажен слой върху геотекстила, събирателни шахти на всяка клетка и непорен колектор за отвеждане на инфилтратата. Инфилтратът от клетките се отвежда към пречиствателна станция. Посредством реализацията на инвестиционното предложение се очаква ограничаване на образуването на водите от рекултивирани клетки на депото

#### **IV.1.7. Въздействия върху почвата**

Техническата рекултивация, предмет на настоящето инвестиционно предложение е свързано с крайно оформление на клетките. Дейностите с рекултивация на клетки 1.1 и 1.2 са свързани главно с:

- планиране на откосите на натрупаните отпадъци и полагане на изравнителен пласт земни маси;
- Изграждане на газоотвеждаща система и включването и към вече съществуващ газов колектор и кранова шахта за присъединяване;
- Изграждане на повърхностна запечатка с горен изолиращ екран срещу проникване на повърхностни води в тялото на отпадъците;
- Полагане на рекултивационен пласт с оглед бъдещето ползване на терена;

Биологичната рекултивация ще обхване цялата площ на техническата рекултивация, така че да се предпази откоса от ерозия под въздействието на повърхностните атмосферни води и вятъра.

С реализацията на предложение не се очаква замърсяването или увреждането на почвата в съседни територии. Реализацията на инвестиционното намерение няма да доведе до промяна на геоложката основа с произтичащите от това последици.

Като цяло предприетите дейности по рекултивация на Клетка 1 ще има благоприятно въздействие върху почвата в района и не се очакват настъпването на отрицателни въздействия, в следствие реализацията на инвестиционното предложение.

#### **IV.1.8. Въздействия върху земни недра**

По време на извършване на рекултивационните дейности на клетка 1.1 и 1.2 не се очакват въздействия върху земните недра. Дейностите по техническа и биологична рекултивация не са с характер, който може да предизвика въздействия върху земните недра. По време на техническата рекултивация на обекта не се предвижда използването на взрив или извършването на изкопи, с което въздействията се оценяват като нулеви.

#### **IV.1.9. Въздействия върху ландшафта**

Реализацията на инвестиционното предложение няма да предизвика изменения в структурата и функционирането на ландшафта, които да предизвика нарушения на екологичното равновесие в района.

Инвестиционното предложение не предвижда обекти или мероприятия, които да доведат до поява на нови, значими по количество замърсители в разглежданата територия. Имайки предвид настоящото състояние на ландшафта в разглеждания район, (депо за битови отпадъци), може да се направи извода, че инвестиционното предложение няма да доведе до значими негативни изменения в състоянието на ландшафта, а напротив би подобрил съществуващата обстановка в района.

#### **IV.1.10. Въздействия върху биологичното разнообразие и неговите елементи**

##### ***Растителни видове***

При реализация на инвестиционното предложение не се очакват въздействието растителната покривка на растителните съобщества и местообитанията на видове и техните популации. Инвестиционното предложение не се засягат местообитания, подлежащи на опазване, съгласно ЗБР.

##### ***Животински видове***

Поради естеството на инвестиционното предложение, реализацията му няма да предизвика фрагментиране на местообитанията на редки, защитени и ендемични видове, както и няма да бъде влошена структурата и динамиката на популациите на видовете в района на разглежданите имоти.

Като се има предвид, че имотът в който ще се извършват рекултивационни дейности, представлява депо за битови отпадъци. не се очаква значително въздействие върху местообитания на видове или за нарушаване на биологичното разнообразие в резултат от реализацията на инвестиционното предложения.

**2. Въздействие върху елементи от Националната екологична мрежа, включително на разположените в близост до инвестиционното предложение.**

Националната екологична мрежа се състои от защитени територии, обявени като такива съгласно изискванията на Закона за защитените територии и Закона за биологичното разнообразие, както и съгласно изискванията на Директива 92/43/ЕИО на Съвета за опазване на естествените местообитания и на дивата флора и фауна и Директива 2009/147/ЕИО на Съвета относно опазването на дивите птици.

Целите на Националната екологична мрежа (НЕМ) са: дългосрочно опазване на биологичното, геологичното и ландшафтното разнообразие; осигуряване на достатъчни по площ и качество на местата за размножаване, хранене и почивка, включително при миграция, линееене и зимуване на дивите животни; създаване на условия за генетичен обмен между разделени популации и видове; участие на Република България в европейските и световни екологични мрежи; ограничаване на негативното антропогенно въздействие върху защитените територии.

Съгласно информация предоставена в т. 8 от настоящата информация, площадката на РДНО Враца, на която ще се извършва рекултивация на клетка 1.1 и 1.2, не засяга защитени територии и зони, част от Националната екологична мрежа (НЕМ) и не се очаква дейностите в имота да окажат въздействия върху най-близко разположените такива.

**3. Очакваните последици, произтичащи от уязвимостта на инвестиционното предложение от риск от големи аварии и/или бедствия.**

Директива Севезо определя риск като „вероятността от специфично въздействие, настъпващо в рамките на определен период от време или при определени обстоятелства“. Например, риск се свързва с явления (като земетресения, наводнения, урагани и др.), както и случващите се против волята на хората и ситуации (производствени аварии, пожари и др.).

Съгласно информация налична в публичния електронен регистър, публикуван на интернет страницата на МОСВ (източник - <https://public-seveso.moew.government.bg/enterprises>) в близост до площадката на РДНО Враца не са разположени предприятия и/или съоръжения с нисък и висок рисков потенциал.

По своята същност инвестиционното предложение не е свързано с риск от настъпването на аварии и инциденти. Осъществяването на инвестиционното предложение не предвижда извършването на дейности и изграждане на съоръжения, които могат да доведат до аварии и инциденти, застрашаващи околната среда и човешкото здраве. На обекта ще бъде създадена организация на работа, при която ще се използват съвременни методи и технологии, чрез които ще се цели да не се допускат инциденти и настъпване на отрицателно въздействие върху околната среда, включително на площадката и прилежащите и територии.

**4. Вид и естество на въздействието (пряко, непряко, вторично, кумулативно, краткотрайно, средно- и дълготрайно, постоянно и временно, положително и отрицателно).**

Въз основа на изложеното в т. IV от настоящата информация може да се обобщи следното:

- По време на извършването на техническата и биологична рекултивация, въздействието може да се оцени като: краткотрайно (само през светлата част от денонощието), временно (за периода на СМР), с възможен кумулативен ефект върху въздуха и шумовото натоварване в района.
- След извършване на техническа и биологична рекултивация – без въздействие.

**5. Степен и пространствен обхват на въздействието - географски район; засегнато население; населени места (наименование, вид - град, село, курортно селище, брой на населението, което е вероятно да бъде засегнато, и др.).**

В географско отношение, реализацията на инвестиционното предложение ще се реализира на територията на регионално депо за неопасни отпадъци (РДНО) за общините Враца и Мездра. Регионалното депо за неопасни отпадъци се намира на около 4 км от град Враца, на около 2 км от главен път Е-79, свързващ Враца със София. Съгласно действащото комплексно разрешително, площадката на депото се намира в местността „Пискавец“, гр. Враца. Достъпът до депото е от републикански път Е79, отклонение в дясно преди града на около 3,2 км по пътя за селата Костелево и Крапец.

По време на СМР на дейностите по рекултивация на клетки 1.1 и 1.2 ще има временно и краткотрайно въздействие върху част от компонентите на околната среда, подробно описани и анализирани в т. IV.1 от информацията.

Непреки въздействия се очакват в резултат на локалното повишаване на шумовата характеристика от дейността в района. От здравно-хигиенна гледна точка не се очаква настъпването на риск за човешкото здраве, тъй като площадката на регионалното депо се намира на отстояние повече от 2800 м от първите жилищни сгради в града. Очакваното въздействие може да се оцени с малък териториален обхват – в рамките на имота.

**6. Вероятност, интензивност, комплексност на въздействието.**

Вероятността от настъпване на въздействия при реализация на инвестиционното предложение при спазване на технологичните процеси, правила за безопасна работа, ЗБУТ и наличието на квалифициран персонал се оценяват като малко вероятни.

Рекултивационните дейности, които ще се извършват на площадката не са свързани с изменения на компонентите на околната среда и отрицателно влияние върху човешкото здраве. Въздействията по време на рекултивационните дейности могат да се определят като локални и ограничени за разглеждания район, незначителни и обратими. Продължителността им по време ще е краткотрайна в рамките на работния ден.

**7. Очакваното настъпване, продължителността, честотата и обратимостта на въздействието.**

Ако се предполага настъпването на такива, те ще бъдат единствено през етапа на техническата рекултивация на клетките, изразяващи се във:

Вредни физични фактори:

- Продължителност – в рамките на строителния период
- Честота – в рамките на работния ден.
- Степен на въздействие – незначително;

Компонент „атмосферен въздух“

- Продължителност – в рамките на строителния период

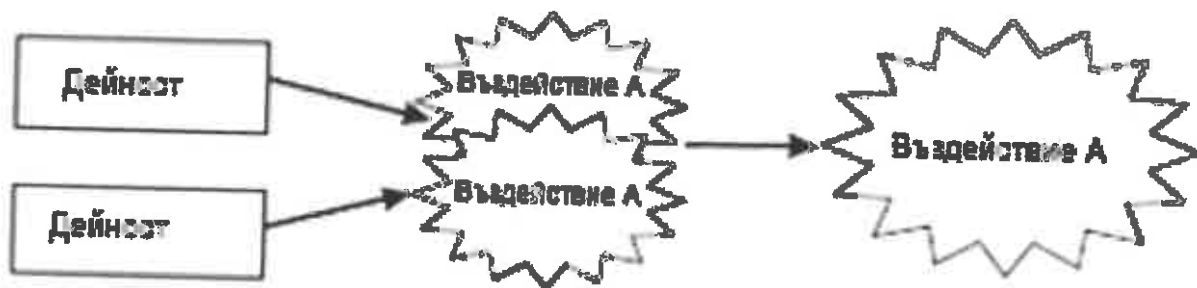
- Честота – в рамките на работния ден;
- Степен на въздействие – незначително;

Въздействие върху компоненти „води“, „биологично разнообразие“, „ландшафт“, „природни обекти“, „културно-историческо наследство“, „материални активи“ и „минерално разнообразие“ липсват.

#### 8. Комбинирането с въздействия на други съществуващи и/или одобрени инвестиционни предложения.

Кумулативни въздействия настъпват в резултат от присъстващите промени, причинени от други минали, настоящи или реално прогнозирани дейности, например:

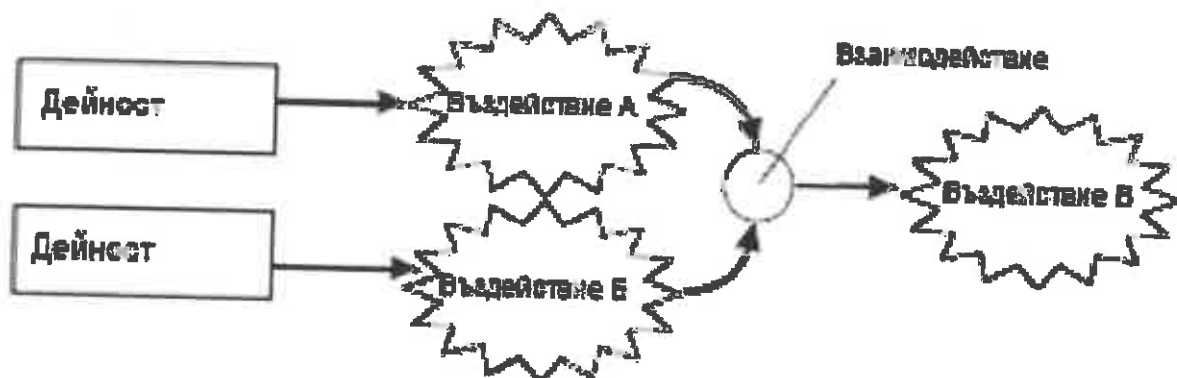
- Присъстващ шум от редица самостоятелни дейности;
- Комбинирано въздействие на индивидуалните въздействия, напр. шум, прах и визуални въздействия от един проект върху определен рецептор;
- Няколко дейности, всяка от които с незначителни въздействия, но които взети заедно причиняват кумулативно въздействие, напр. местна околна среда и пейзажа.



*Фигура 8 Блок-схема показваща връзката кумулативните въздействия*

Взаимодействия между въздействията следва да се разбират като реакциите между въздействията от един проект или между тези и от други проекти в района, например:

- Емисии във въздуха от един проект, реагиращи с емисиите от съществуващ проект;
- Два големи проекта, изградени един до друг, които през прекриващи се периода ще предизвикат взаимодействащи си въздействия, например аспекти на земеползването в хода на строителството им или експлоатационен шум.



*Фигура 9 Блок-схема, показваща взаимодействията на въздействията*

За оценка на кумулативните въздействия и на взаимодействието между различните въздействия е приложена експертна оценка на съотносимите предположения и заключения, на база наличната информация за средата, в която ще се развива инвестиционното предложение. Този подход включва установяване на списък с кратко описание на други проекти и дейности, съществуващи, планирани или очаквани, заедно с конкретния проект и информация относно територията или въздействието където ще се пресекат.

Информацията относно други дейности в потенциално засегнатата територия и други респективни въздействия е почерпена от публичния регистър на процедурите по ОВОС/ЕО, наличен на интернет страницата на МОСВ.

Въздействията на ИП се разглеждат във връзка с потенциалните въздействия от други бъдещи намерения или дейности, които са планирани и сравнително определени и са разположени в рамките на географския обхват, където потенциалните екологични и социални взаимодействия, могат да действат заедно с ИП, създавайки по-значително (или по-малко значително) цялостно въздействие.

Подходът, приложен за извършване на оценката на кумулативните въздействия е основан на обща методологическа рамка, а именно оценка на потенциалните кумулативни въздействия на съществуващи, одобрени или в процес на одобрение или разработване обекти върху компонентите на околната среда, като са анализирани:

- 1.) Ефектите с натрупване – общият ефект от различните въздействия върху всеки отделен компонент/фактор на околната среда;
- 2.) Ефектите с наслаждане;
  - Натрупване на еднакви въздействия, което води до ново значително въздействие;
  - Натрупване на различни въздействия, което води до ново значително въздействие;
- 3.) Ефектите във времето – оценка на възможните въздействия, които възникват в различни етапи от реализацията на обектите (строителство, експлоатация и извеждане от експлоатация) и които водят до ново значително въздействие.

Информация за процедурите инвестиционни предложение, планове и програми за предходната година е селектирана в табличен вид, с кратък коментар по отношение на възможността за кумулативни въздействия от развитието на всеки обект и настоящото ИП. Кратка ретроспекция на инвестиционните предложения цели да изследва кои от одобрените обекти могат да допринесат за натоварване на околната среда в района и дали това натоварване е значимо, в съвкупност с настоящото ИП до такава степен, че да се налага задълбочен анализ на кумулативните ефекти от едновременното развитие на обектите.

№ на досие	Наименование на ИП/план/програма	Издадено решение по ОВОС/ЕО	Поискано ли е ОВОС/ЕО (да/не)	Очаквано кумулативно въздействие
ВР-ОВОС-72-2022 г	"Обособяване на площадка за изкупуване, съхранение и разкомплектоване на излезли от употреба моторни превозни средства	Прекратена с решение № ВР-8-П/2023 г.		не
ВР-ОВОС-78-2023	"Комплекс от жилищни сгради с местоположение местност "Егледжето", поземлен имот с идентификатор 12259.881.4 по КККР	Приключила с решение № ВР-77-ПР/2023 г.	не	не

№ на досие	Наименование на ИП/план/програма	Издадено решение по ОВОС/ЕО	Поискано ли е ОВОС/ЕО (да/не)	Очаквано кумулативно въздействие
	на гр. Враца"			
ВР-ОВОС-67-2023	„Реконструкция на съществуваща сграда за сладкарско предприятие, отделна сграда за инвентар и навеси за паркинг“, в поземлен имот с идент. 12259.1021.399, земл. гр. Враца, общ. Враца, обл. Враца, с възложител: "ИВИМА 8" ЕООД, гр. Враца.	Приключила с решение № ВР-75-ПР/2023	не	не
ВР-ОВОС-42-2023	„Промяна предназначението на земеделска земя, п.и. с идент. 12259.675.105, м. „Занкиното“, гр. Враца, общ. Враца, в урегулиран поземлен имот, в зона „Предимно производствена дейност“ (Пп), с предназначение „шоу-рум за съхранение и продажба на автомобили“ обл. Враца	Приключила с решение № ВР-66-ПР/2023	не	не
ВР-ОВОС-52-2023	«Хале за производство на захарни изделия», и „Изграждане на нов графопост“.	Приключила с решение № ВР-54-ПР/2023г.	не	не
ВР-ОВОС-41-2023 г.	„Инсталация за получаване на електроенергия чрез процес на торефикация“	Приключила с решение № ВР-58-ПР/2023 г.	не	не
ВР-ОВОС-44-2023	„Изграждане на фотоволтаична централа за производство на ел. енергия с мощност до 1 MW, монтирана върху прилежащ терен в имот с идентификатор 12259.1021.471 по кадастралната карта на гр. Враца, общ. Враца“	Приключила с решение № ВР-40-ПР/2023 г.	не	не
ВР-ОВОС-41-2023	„Изграждане на фотоволтаична централа с мощност 6.03 MWp“	Приключила с решение № ВР-60-ПР/2023 г.	не	не
ВР-ОВОС-36-2023	„1. Изграждане на фотоволтаична електрическа централа с инсталирана мощност 2495,025 kWp; 2. Изграждане на комплектен трансформаторен пост тип MTSM36С, с мощност 1x2500 kVA“, в поземлен имот с идент. 12259.1021.62, ул. „Шипка“ №7, кв. „Промислена зона“, гр. Враца, общ. Враца, обл. Враца	Приключила с решение № ВР-34-ПР/2023	не	не
ВР-ОВОС-30-2023	«Получаване на Разрешително за водовземане от подземни води чрез 1 брой съществуващ тръбен кладенец с дълбочина 15 м.»	Прекратена с решение № ВР-5-П/2023г.	не	не
ВР-ОВОС-13-2023	„Изграждане на хибридна фотоволтаична централа – 1,5 MW“, в поземлен имот с идент. 12259.197.1, м. „Орешака“, кв. „Кулата“, в землището на гр. Враца, общ. Враца,	Приключила с решение № ВР-42-ПР/2023	не	не

№ на досие	Наименование на ИП/план/програма	Издадено решение по ОВОС/ЕО	Поискано ли е ОВОС/ЕО (да/не)	Очаквано кумулативно въздействие
	обл. Враца			
ВР-ОВОС-25-2023	„Смяна на предназначението на земеделска земя в урбанизирана територия „Пп“ (за производствена и складова дейност) и изграждане на паркинг“, в поземлен имот с идент.12259.916.48, в землището на гр. Враца, общ. Враца, обл. Враца	Приключила с решение № ВР-53-ПР/2023	не	не
ВР-ОВОС-24-2023	«Изграждане на Фотоволтаична електрическа инсталация»	Приключила с решение № ВР-32-ПР/2023г.	не	не
ВР-ОВОС-26-2023	„Изграждане на 10 броя нискоетажни жилищни сгради в имот с кадастрален номер №12259.881.17, в местност „Еглежето“, землището на гр. Враца“	Приключила с решение № ВР-31-ПР/2023 г	не	не
ВР-ОВОС-12-2023	"Изграждане на фотоволтаична централа 384.77 kWp за продажба на електрическа енергия, монтирана на терен в поземлен имот № 12259.517.73, местност "Ябланица", гр. Враца, община Враца, област Враца	Приключила с решение № ВР-23-ПР/2023 г.	не	не
ВР-ОВОС-17-2023	"Изграждане разширение на новия гробищен парк" в местност "Дърводелци", землището на гр. Враца, общ. Враца	Приключила с решение № ВР-33-ПР/2023 г.	не	не
ВР-ОВОС-15-2023	"Изграждане на търговски обект, изграждане на паркинг за товарни автомобили и паркинг за селскостопанска техника"	Приключила с решение № ВР-17-ПР/2023 г.	не	не
ВР-ОВОС-94	„Промяна предназначението на поземлен имот № 12259.793.1, гр. Враца и образуване на нов урегулиран поземлен имот с предназначение за "производствени складови дейности" за разширение на складова база и изграждане на складове за съхранение на зърно“	Приключила с решение № ВР-12-ПР/2023 г.	не	не
ВР-ОВОС-90-2022	"Електропроизводство с фотоволтаична инсталация", в УПИ III – 104, 105, кв. 6 (поземлен имот с идент. 12259.1008.440), в землището на гр. Враца, общ. Враца, обл. Враца	Приключила с решение № ВР-3-ПР/2023	не	не
ВР-ОВОС-89-2022	„Електропроизводство с фотоволтаична инсталация“, в УПИ II- 105, кв. 6 (поземлен имот с идент. 12259.1008.442), в землището на гр. Враца, общ. Враца, обл. Враца	Приключила с решение № ВР-2-ПР/2023	не	не
ВР-ОВОС-88-2022	„Електропроизводство с фотоволтаична инсталация“, в УПИ I – 104, 105, кв. 6 (поземлен имот с идент. 12259.1008.441), в землището	Приключила с решение № ВР-1-ПР/2023	не	не

№ на досие	Наименование на ИП/план/програма	Издадено решение по ОВОС/ЕО	Поискано ли е ОВОС/ЕО (да/не)	Очаквано кумулативно въздействие
	на гр. Враца, общ. Враца, обл. Враца			
ВР-ОВОС-79-2022	„Изграждане на Фотоволтаична инсталация с мощност 980 квт, разположена на покривите на промишлени сгради и прилежащ терен в УПИ 12259.1008.49, в „Хранително вкусова зона“, гр. Враца, община Враца“	Приключила с решение № ВР-4-ПР/2023	не	не
ВР-ОВОС-76-2022	«Изграждане на Фотоволтаична електрическа централа (ФВЕЦ) с мощност 250 kW», в поземлен имот с идентификатор 12259.734.114, землище гр. Враца, общ. Враца, обл. Враца	Приключила с решение № ВР-6-ПР/2023г.	не	не

Съгласно направена справка за извършени процедури по ЕО и ОВОС (текущи и проведени към 2023 г.), представени в горната таблица, в близост до РДНО, няма информация за други заявени инвестиционни намерения със сходна дейност. В близост до РДНО няма реализирани, одобрени или в етап на одобрение други дейности от същият характер или сходна дейност, които в комбинация да окажат кумулативно въздействие. При реализация на инвестиционното предложение не се очаква отрицателно въздействие от други ИП или трансгранично въздействие с кумулативен ефект.

#### 9. Възможността за ефективно намаляване на въздействията.

Предвид естеството на инвестиционното намерение и съгласно направената оценка в т. IV.1 от настоящата информация, въздействията могат да се определят като слаби и незначителни, в резултат на което не са необходими допълнителни мерки и възможности за намаляване на въздействията.

Разгледани са мерки за намаляване на отрицателните въздействия върху околната среда, описани в т. 11 от настоящата информация. Същите ще се прилагат във всички нива на реализация на инвестиционното предложение – проектиране и СМР.

#### 10. Трансграничен характер на въздействието.

„Трансгранични въздействия“ означават сериозни въздействия в границите на юрисдикцията на дадена държава в резултат на промишлена авария, възникнала в границите на юрисдикцията на друга държава. При реализацията на инвестиционното предложение не се очаква трансгранични въздействия върху населението и околната среда на друга/други държава/и.

#### 11. Мерки, които е необходимо да се включат в инвестиционното предложение, свързани с избягване, предотвратяване, намаляване или компенсиране на предполагаемите значителни отрицателни въздействия върху околната среда и човешкото здраве.

В резултат от реализирането на дейностите с инвестиционното предложение не се очакват значителни отрицателни въздействия, върху околната среда и здравето на хората. Мерките

за намаляване на евентуалните отрицателни въздействия, включват следните основни мероприятия:

**Етап проектиране:**

- При изготвяне на инвестиционните проекти на обекта да се спазват всички изисквания, условия и ограничения, свързани с нормативните документи за опазване на околната среда.

**На етап реализация на биологична и техническа рекултивация:**

- Да не се допуска дейността да засегна терени извън границите на имота;
- Строителните машини да се поддържат в добро техническо и експлоатационно състояние.
- Да се ограничи скоростта на движение на строителните МПС при движение на площадка с цел намаляване на емисиите на прах и предпазване от пътни инциденти;
- Строителството на обекта да се извършва на база на одобрен ПБЗ, включващ задължително и мерки за опазване на околната среда през строителния период (противопрехово оросяване, работа с регулирани ДВГ, покрито транспортиране на прахоотделящи материали, зареждане с ГСМ на безопасени площадки, почистване на гумите от кал и т.н.).
- Площадката да бъде поддържана чиста. Да не се допуска разпиляване на отпадъци и замърсяване на съседни земи.
- Да се осигурят необходимите технически и лични предпазни средства за работещите на обекта.
- Да не се използват материали, съдържащи приоритетни вещества, при които се осъществява или е възможен контакт с подземни води или повърхностни води;

**V. Обществен интерес към инвестиционното предложение.**

В хода на процедурата по Глава Шеста не са постъпили становища, мнения или възражения от обществеността.

Дата: 27.03.2024 г.