

Информация за преценяване на необходимостта от ОВОС

I. Информация за контакт с възложителя:

1. Име, постоянен адрес, търговско наименование и седалище: Юлиан Томасов Дигор, Джей Ди Инвест ООД, : гр. София, кв. Манастирски ливади, ул. Околовръстен път № 9, П.К. 1000 БИК: 241938

2. Пълен пощенски адрес: : гр. София, кв. Манастирски ливади, ул. Околовръстен път № 9, П.К. 1000

3. Телефон, факс и e-mail: 088 77770/gi.c@nev(hold .g-pis.c

4. Лице за контакти: Георги Евтимов Червез

II. Резюме на инвестиционното предложение:

I. Характеристики на инвестиционното предложение:

а) размер, засегната площ, параметри, мащабност, обем, производителност, обхват, оформление на инвестиционното предложение в неговата цялост;

Изграждането на фотоволтаичната електрическа централа с мощност до 5 MW ще се осъществи в ПИ с идентификатор 12259.709.2 по кадастралната карта, ж.к. „Сениче“, гр. Враца, община Враца върху площ от 80 декара. Централата ще бъде изградена на земя върху стоманена носеща конструкция. Конструкцията е проектирана за монтиране на фотоволтаични панели с размери 2108x1048x35мм и тегло 24,00 кг на панел. Предвидената конструкция е за монтиране на отделни маси като една маса е проектирана за монтиране на 20 панела, които са разположени в 2 реда по 10 панела на ред. Металните колони са от студено огънати профили С100x50x15x3мм, който ще се набият в земната основа един срещу друг с фланшовете си на осево разстояние 2,00 м. Върху набитите в земната основа, студено огънати профили ще се монтира греда от студено огънат профил С130x50x15x2,5мм, която да се закрепят към колоните, посредством болт М12 в предварително пробити отвори Ф14мм. Така оформените рамки ще се изпълнят през максимално осево разстояние 3,10 м. една от друга, като на всяка маса се монтират по четири броя рамки. В надлъжна посока върху рамките да се монтират четири броя студено огънати профили Z120x50x15x2мм които да се закрепят към гредите, посредством болт М12 в предварително пробити отвори Ф14мм. Върху надлъжните греди ще се монтират фотоволтаичните панели. На задния ред в горния край на двата крайни студено огънати профила към долния край на следващите студено огънати профили ще се монтира по един диагонал от студено огънат профил U40x20x2мм, посредством болт М12, които да оформят пространственото укрепване на конструкцията.

б) взаимовръзка и кумулиране с други съществуващи и/или одобрени инвестиционни предложения;

Инвестиционното предложение е ново и няма взаимовръзка и кумулиране с други съществуващи и/или одобрени инвестиционни предложения;

в) използване на природни ресурси по време на строителството и експлоатацията на земните недра, почвите, водите и на биологичното разнообразие;

По време на изграждането на електрическа централа с мощност до 5 MW ще се осъществи в ПИ с идентификатор 12259.709.2 по кадастралната карта, ж.к. „Сениче“, гр. Враца, община Враца, няма да се използват природни ресурси. Не се предвижда присъединяване към водоснабдителната и канализационна мрежа, както и използването на повърхностни и подпочвени води на обекта. По време на строителството ще бъде използвана бутилирана минерална вода и химически тоалетни.

г) генериране на отпадъци - видове, количества и начин на третиране, и отпадъчни води;

По време на изграждането на електрическа централа няма да бъдат генерирани отпадъци и отпадъчни води.

д) замърсяване и вредно въздействие; дискомфорт на околната среда;

По време на изграждането и експлоатацията на електрическа централа няма да се генерира замърсяване и вредно въздействие и дискомфорт на околната среда. Фотоволтаичната електрическа централа преобразува слънчевата светлина в електрическа енергия, което не генерира вредно въздействие.

е) риск от големи аварии и/или бедствия, които са свързани с инвестиционното предложение;

Инвестиционното предложение не е свързано с риск от големи аварии и/или бедствия.

ж) рисковете за човешкото здраве поради неблагоприятно въздействие върху факторите на жизнената среда по смисъла на § 1, т. 12 от допълнителните разпоредби на Закона за здравето.

Фотоволтаичната електрическа централа не представлява риск за човешкото здраве поради неблагоприятно въздействие върху факторите на жизнената среда по смисъла на § 1, т. 12 от допълнителните разпоредби на Закона за здравето. Експлоатирането и не генерира вредни емисии и не оказва неблагоприятно въздействие върху атмосферата и водите.

2. Местоположение на площадката, включително необходима площ за временни дейности по време на строителството.

Проектът по изграждане на "Фотоволтаична инсталация до 5 MW" ще бъде реализиран в поземлен имот с идентификатор 12259.709.2 по кадастралната карта, ж.к. „Сениче“, гр.

Враца, община Враца. Необходимите площи за временни дейности по време на строителството са в границите на цитирания по-горе поземлен имот.

3. Описание на основните процеси (по проспектни данни), капацитет, включително на съоръженията, в които се очаква да са налични опасни вещества от приложение № 3 към ЗООС.

Централата ще бъде изградена на земя върху стоманена носеща конструкция. Предвидената конструкция е за монтиране на отделни маси като една маса е проектирана за монтиране на 20 панела, които са разположени в 2 реда по 10 панела на ред. Металните колони са от студено огънати профили С100х50х15х3мм, който ще се набият в земната основа. Върху набитите в земната основа, студено огънати профили ще се монтира греда от студено огънат профил. Така оформените рамки ще се изпълнят през максимално осево разстояние 3,10 м. една от друга, като на всяка маса се монтират по четири броя рамки. В надлъжна посока върху рамките да се монтират четири броя студено огънати профили Z120х50х15х2мм които да се закрепят към гредите, посредством болт М12 в предварително пробити отвори Ф14мм. Върху надлъжните греди ще се монтират фотоволтаичните панели. На задния ред в горния край на двата крайни студено огънати профила към долния край на следващите студено огънати профили ще се монтира по един диагонал от студено огънат профил U40х20х2мм, посредством болт М12, които да оформят пространственото укрепване на конструкцията.

На територията на фотоволтаичната централа няма да има налични опасни вещества от приложение № 3 към ЗООС.

4. Схема на нова или промяна на съществуваща пътна инфраструктура.

ПИ с идентификатор 12259.709.2 по кадастралната карта, ж.к. „Сениче“, гр. Враца, община Враца, където е планирано изграждането на централата има пряк достъп до главен път Враца-Криводол и не се налага изграждането на нова или промяна на съществуваща пътна инфраструктура.

5. Програма за дейностите, включително за строителство, експлоатация и фазите на закриване, възстановяване и последващо използване.

Фотоволтаична инсталация е предвидено да се изгради върху подцинкована набивна стоманена конструкция в прилежащия имот. Ще бъдат спазени изискванията на всички нормативни документи за отстояния до инфраструктурни обекти попадащи в и около площадката на централата, както и предвижданията на визата за проектиране. На площадката ще бъдат разположени 5 трафа (ТР), които представляват готов продукт и ще бъде проектиран само изкоп и пясъчна възглавница за тях, съгласно изискванията на производителя. Ще бъде и разположено и едно измервателно съоръжение (БКЗРУ), за което е ще бъде проектиран фундамент, съгласно изискванията на производителя.

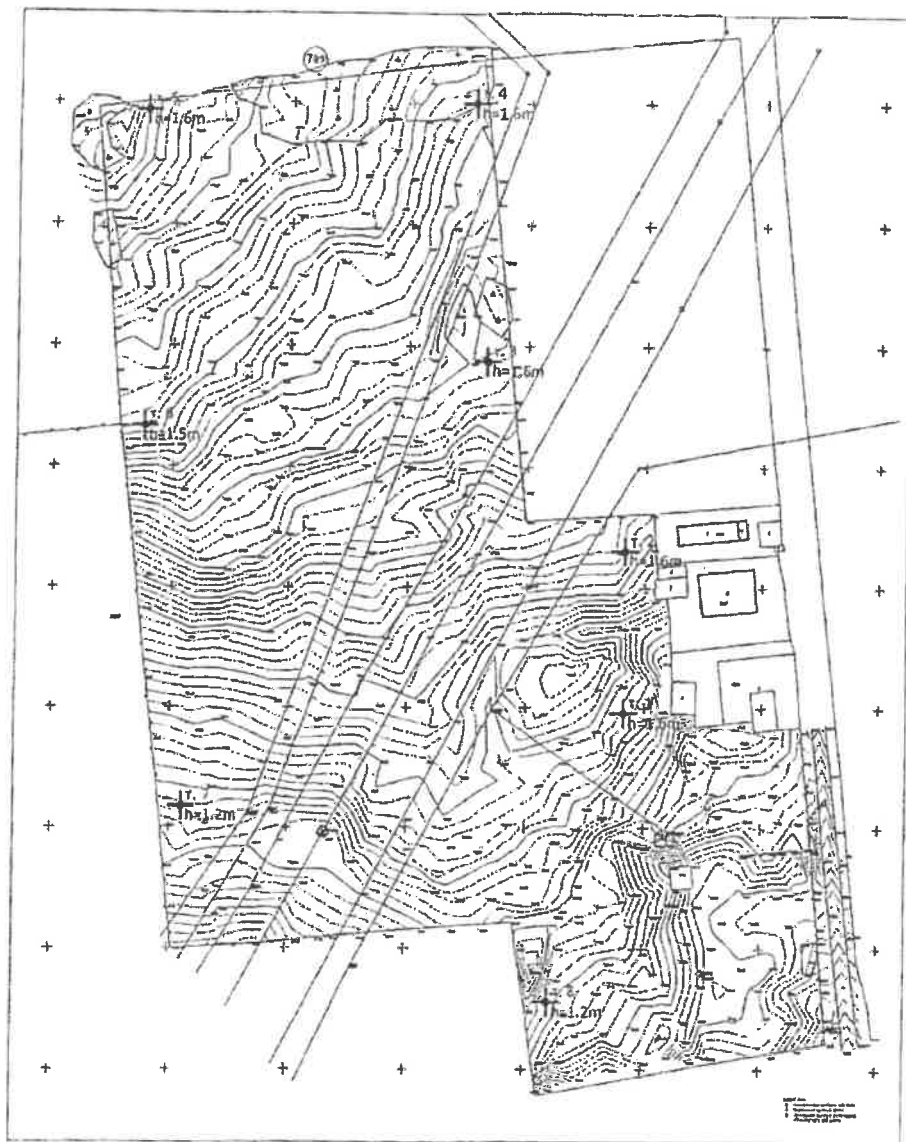
6. Предлагани методи за строителство.

Централата ще бъде изградена на земя върху носеща стоманена конструкция. Конструкцията е проектирана за монтиране на фотоволтаични панели с размери 2108x1048x35мм и тегло 24,00 кг на панел. Предвидената конструкция е за монтиране на отделни маси като една маса е проектирана за монтиране на 20 панела, които са разположени в 2 реда по 10 панела на ред. Металните колони са от студено огънати профили С100x50x15x3мм, който ще се набият в земната основа един срещу друг с фланшовете си на осево разстояние 2,00 м. Върху набитите в земната основа, студено огънати профили ще се монтира греда от студено огънат профил С130x50x15x2,5мм, която да се закрепва към колоните, посредством болт М12 в предварително пробити отвори Ф14мм. Така оформените рамки ще се изпълнят през максимално осево разстояние 3,10 м. една от друга, като на всяка маса се монтира по четири броя рамки. В надлъжна посока върху рамките да се монтира четири броя студено огънати профили Z120x50x15x2мм които да се закрепят към гредите, посредством болт М12 в предварително пробити отвори Ф14мм. Върху надлъжните греди ще се монтира фотоволтаичните панели. На задния ред в горния край на двата крайни студено огънати профила към долния край на следващите студено огънати профили ще се монтира по един диагонал от студено огънат профил U40x20x2мм, посредством болт М12, които да оформят пространственото укрепване на конструкцията.

7. Доказване на необходимостта от инвестиционното предложение.

Инвестиционното предложение е продиктувано от собственост в район с подходящо разположение за изграждане на ФЕЦ, както и с изпълнение политиката на ЕС и България за насърчаване на производството на електроенергия от възобновяеми енергоизточници.

8. План, карти и снимки, показващи границите на инвестиционното предложение, даващи информация за физическите, природните и антропогенните характеристики, както и за разположените в близост елементи от Националната екологична мрежа и най-близко разположените обекти, подлежащи на здравна защита, и отстоянията до тях.



9. Съществуващо змеползване по границите на площадката или трасето на инвестиционното предложение.

Имотът обект на инвестиционното предложение е разположен в ПИ с идентификатор 12259.709.2 по кадастралната карта, ж.к. „Сениче“, гр. Враца, община Враца и граничи със:

Поземлен имот 12259.709.7, област Враца, община Враца, гр. Враца, п.к. 3000, м. "Сениче", вид собств. Частна, вид територия Урбанизирана, НТП За друг вид производствен, складов обект, площ 1888 кв. м, стар номер 3, квартал 709, парцел 3.

Поземлен имот 12259.709.4, област Враца, община Враца, гр. Враца, м. СЕНИЧЕ, вид собств. Държавна частна, вид територия Територия, заста от води и водни обекти, НТП

За водностопанско, хидромелиоративно съоръжение, площ 9987 кв. м, стар номер 000712,

Поземлен имот 12259.1009.12, област Враца, община Враца, гр. Враца, п.к. 3000, ж.к. "Сениче", вид собств. Държавна частна, вид територия Територия, заета от води и водни обекти, НТП За водностопанско, хидромелиоративно съоръжение, площ 720 кв. м, квартал 0,

Поземлен имот 12259.709.6, област Враца, община Враца, гр. Враца, п.к. 3000, м. "Сениче", "", вид собств. Частна, вид територия Урбанизирана, НТП За друг вид производствен, складов обект, площ 1770 кв. м, стар номер 709003, парцел 4,5,

Поземлен имот 12259.709.7, област Враца, община Враца, гр. Враца, п.к. 3000, м. "Сениче", вид собств. Частна, вид територия Урбанизирана, НТП За друг вид производствен, складов обект, площ 1888 кв. м, стар номер 3, квартал 709, парцел 3,

Поземлен имот 12259.709.8, област Враца, община Враца, гр. Враца, п.к. 3000, ж.к. "Сениче", вид собств. Частна, вид територия Урбанизирана, НТП За друг вид производствен, складов обект, площ 1134 кв. м, квартал 709, парцел 1, 2,

Поземлен имот 12259.709.1, област Враца, община Враца, гр. Враца, м. "Сениче", вид собств. Държавна частна, вид територия Урбанизирана, НТП За ремонт и поддържане на транспортни средства, площ 20727 кв. м, стар номер 709001,

Поземлен имот 12259.614.11, област Враца, община Враца, гр. Враца, вид собств. Държавна публична, вид територия Територия на транспорта, НТП За път от републиканската пътна мрежа, площ 55914 кв. м,

Поземлен имот 12259.709.5, област Враца, община Враца, гр. Враца, м. СЕНИЧЕ, вид собств. Държавна публична, вид територия Урбанизирана, НТП За друг вид производствен, складов обект, площ 172657 кв. м, стар номер 708,

10. Чувствителни територии, в т.ч. чувствителни зони, уязвими зони, защитени зони, санитарно-охранителни зони около водоизточниците и съоръженията за питейно-битово водоснабдяване и около водоизточниците на минерални води, използвани за лечебни, профилактични, питейни и хигиенни нужди и др.; Национална екологична мрежа.

Местоположението на инвестиционното предложение не е в близост с чувствителни територии, в т.ч. чувствителни зони, уязвими зони, защитени зони, санитарно-охранителни зони около водоизточниците и съоръженията за питейно-битово водоснабдяване и около водоизточниците на минерални води, използвани за лечебни, профилактични, питейни и хигиенни нужди и др.; Национална екологична мрежа.

11. Други дейности, свързани с инвестиционното предложение (например добив на строителни материали, нов водопровод, добив или пренасяне на енергия, жилищно строителство).

По време на реализиране на инвестиционното предложение не се предвиждат дейности свързани с добив на строителни материали, изграждане на нов водопровод, добив или пренасяне на енергия, жилищно строителство.

12. Необходимост от други разрешителни, свързани с инвестиционното предложение.

За стартиране на дейностите по реализиране на инвестиционното предложение е необходимо издаване на строително разрешително от главния архитект на община Враца.

III. Местоположение на инвестиционното предложение, което може да окаже отрицателно въздействие върху нестабилните екологични характеристики на географските райони, поради което тези характеристики трябва да се вземат под внимание, и по-конкретно:

1. съществуващо и одобрено земеползване;

Реализацията на инвестиционното предложение няма да засегне съществуващото и одобрено земеползване.

2. мочурища, крайречни области, речни устия;

Реализацията на инвестиционното предложение няма да засегне мочурища, крайречни области, речни устия.

3. крайбрежни зони и морска околна среда;

Реализацията на инвестиционното предложение няма да засегне крайбрежни зони и морска околна среда.

4. планински и горски райони;

Реализацията на инвестиционното предложение няма да засегне планински и горски райони.

5. защитени със закон територии;

Реализацията на инвестиционното предложение няма да засегне защитени със закон територии.

6. засегнати елементи от Националната екологична мрежа;

Реализацията на инвестиционното предложение няма да засегне елементи от Националната екологична мрежа.

7. ландшафт и обекти с историческа, културна или археологическа стойност;

Реализацията на инвестиционното предложение няма да засегне ландшафта и обекти с историческа, културна или археологическа стойност.

8. територии и/или зони и обекти със специфичен санитарен статут или подлежащи на здравна защита.

Реализацията на инвестиционното предложение няма да засегне територии и/или зони и обекти със специфичен санитарен статут или подлежащи на здравна защита.

IV. Тип и характеристики на потенциалното въздействие върху околната среда, като се вземат предвид вероятните значителни последици за околната среда вследствие на реализацията на инвестиционното предложение:

1. Въздействие върху населението и човешкото здраве, материалните активи, културното наследство, въздуха, водата, почвата, земните недра, ландшафта, климата, биологичното разнообразие и неговите елементи и защитените територии.

Реализацията на инвестиционното предложение няма да окаже въздействие върху населението и човешкото здраве, материалните активи, културното наследство, въздуха, водата, почвата, земните недра, ландшафта, климата, биологичното разнообразие и неговите елементи и защитените територии.

2. Въздействие върху елементи от Националната екологична мрежа, включително на разположените в близост до инвестиционното предложение.

Реализацията на инвестиционното предложение няма да окаже въздействие върху елементи от Националната екологична мрежа, включително на разположените в близост до инвестиционното предложение.

3. Очакваните последици, произтичащи от уязвимостта на инвестиционното предложение от риск от големи аварии и/или бедствия.

Реализацията на инвестиционното предложение не се класифицира като обект с риск от големи аварии и/или бедствия.

4. Вид и естество на въздействието (пряко, непряко, вторично, кумулативно, краткотрайно, средно- и дълготрайно, постоянно и временно, положително и отрицателно).

Реализирането на инвестиционното предложение в дългосрочен план би довело до подобряване на атмосферния въздух в региона.

5. Степен и пространствен обхват на въздействието - географски район; засегнато население; населени места (наименование, вид - град, село, курортно селище, брой на населението, което е вероятно да бъде засегнато, и др.).

Изграждането на ФЕЦ няма да засегне населението и населените места.

6. Вероятност, интензивност, комплексност на въздействието.

Реализирането на инвестиционното предложение няма да въздейства върху околната среда.

7. Очакваното настъпване, продължителността, честотата и обратимостта на въздействието.

Реализирането на инвестиционното предложение няма да въздействат върху околната среда.

8. Комбинирането с въздействия на други съществуващи и/или одобрени инвестиционни предложения.

Реализирането на инвестиционното предложение няма да въздействат върху околната среда.

9. Възможността за ефективно намаляване на въздействията.

Реализирането на инвестиционното предложение няма да въздействат върху околната среда.

10. Трансграничен характер на въздействието.

Изграждането и работата на ФЕЦ няма трансграничен характер.

11. Мерки, които е необходимо да се включат в инвестиционното предложение, свързани с избягване, предотвратяване, намаляване или компенсиране на предполагаемите значителни отрицателни въздействия върху околната среда и човешкото здраве.

Реализирането на инвестиционното предложение няма да въздействат върху околната среда.

V. Обществен интерес към инвестиционното предложение.

До настоящия момент не е проявен обществен интерес към реализирането на инвестиционното предложение от страна на организации или граждани.